

Marc-Arthur
KOHN *Paris*



PARIS-HÔTEL DROUOT
28 JUN 2021 - 14H

Catalogue consultable en ligne sur www.kohn.paris

Vente en live sur www.droutonline.com



RAPPORT DE CONDITION

Un rapport de condition des œuvres présentées à la vente peut être délivré sur demande.
Il est réalisé à titre purement indicatif
et ne peut se substituer à l'examen personnel de l'acquéreur.

RETRAIT DES ACHATS

Après la vente tous les lots seront soit enlevés par l'acheteur le jour même de la vente
soit confiés au service de magasinage de Drouot-Paris aux frais de l'acquéreur.

Informations :
+33 (0) 1 48 00 20 20
www.drouot.com

En couverture

LOT 45 - Pages 44 à 47

KEES VAN DONGEN

(DELFSHAVEN, 1877 – MONACO, 1968)

PORTRAIT DE DOLLY EN POUPEE

VERS 1908 (?)

HUILE SUR TOILE

SIGNÉ EN BAS À DROITE

CONTRESIGNÉ AU DOS

SUR LE CHÂSSIS INSCRIPTIONS :

VAN DONGEN 14 JUIN 1940 ET MARGODEN

61 x 46 CM

VENTE AUX ENCHÈRES PUBLIQUES

Lundi 28 juin 2021 à 14h

HÔTEL DROUOT - Salle 9

9, rue Drouot - 75009 Paris

ART MODERNE ET CONTEMPORAIN

ARCHIGUILLE • KAREL APPEL • ARMAN • MIGUEL BERROCAL
BERNARD BUFFET • JEAN-CHARLES DE CASTELBAJAC
ROBERT COMBAS • CORNEILLE • JOSEPH CSAKY • EDGAR DEGAS
PAUL DELVAUX • MARCEL GROMAIRE • DELPHINE IZZO
JOAN MIRO • GEN PAUL • JOËL ROUX • MAURICE UTRILLO
SUZANNE VALADON • KEES VAN DONGEN • WANG PEIKUN

EXPOSITIONS PUBLIQUES

ESPACE MARC-ARTHUR KOHN

24, av. Matignon - 75008 Paris

Exposition partielle
jusqu'à mardi 22 juin 2021
de 11h à 17h

et sur rendez-vous au 06 09 75 74 72

HÔTEL DROUOT - SALLE 9

9 rue Drouot - 75009 Paris

jeudi 24 juin de 11h à 20h
vendredi 25 juin de 11h à 18h
samedi 26 juin de 11h à 18h
lundi 28 juin de 11h à 12h

POUR ENCHÉRIR

- Vous pouvez assister à la vente
- Enchérir en live sur www.drouotonline.com
- Enchères téléphoniques
- Ordres d'achat

Téléphone pendant les expositions et la vente

+33 (0) 1 48 00 20 09

Avec la collaboration de

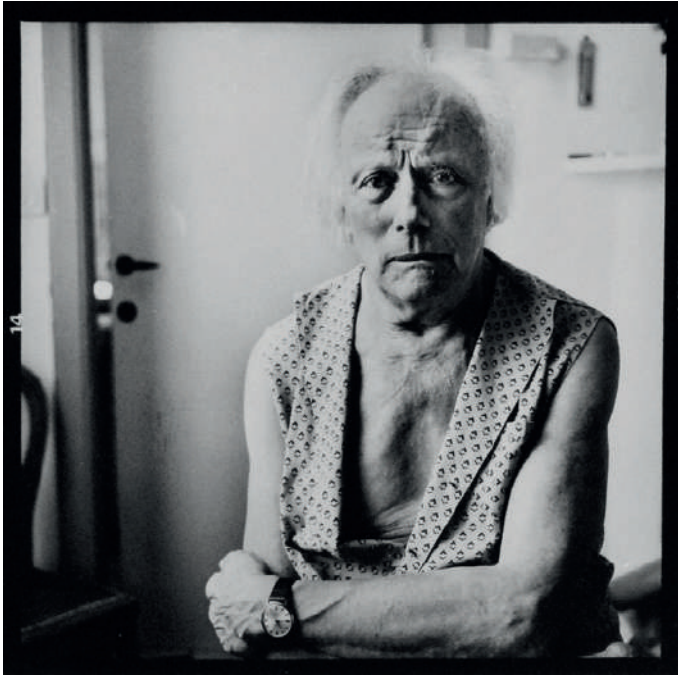
Séverine LUNEAU - Commissaire-priseur habilitée

Raphaële SKUPIEN : Docteure en Histoire de l'art

Marcos Eliades : Etudiant commissaire-priseur

MARC-ARTHUR KOHN SAS
Opérateur de ventes volontaires
de meubles aux enchères publiques
RCS PARIS B 443 552 849
Siret 443 552 849 000 20
N° agrément : 2002-418

Renseignements et demandes de catalogues
ESPACE MARC-ARTHUR KOHN
24, avenue Matignon - 75008 Paris
Tél. : +33(0)1.44.18.73.00 - Fax : +33(0)1.44.18.73.09
auction@kohn.paris - www.kohn.paris



Paul Delvaux est un artiste s'intéressant à la mythologie grecque et romaine. Son Œuvre comporte de nombreuses références aux mythes antiques et une recherche constante du beau, qui prend le pas sur l'instinctif.

1

PAUL DELVAUX

(ANTHEIT, 1897 – FURNES, 1994)

LES DIOSCURES

1981

VERNIS MOU

SIGNÉ EN BAS À DROITE

NUMÉROTÉ EN BAS À GAUCHE 22/75

DATÉ DANS LA PLANCHE 11-81

76 x 56 CM

€ 2 000 - 3 000



Notre gravure est une belle illustration de cette quête. En effet, le titre de l'œuvre renvoie à l'Antiquité grecque et plus précisément au mythe de Castor et Pollux, appelés Dioscures, soit « jeunes garçons de Zeus ». Ces derniers sont donc des symboles grecs de dieux jumeaux et incarnent plus généralement des jeunes hommes ou femmes en âge de porter les armes.

Ces Dioscures personnifient ici l'espérance et apparaissent souvent tels des sauveurs dans des situations désespérées. Bien que figées, ces deux jumelles nues dégagent une force érotique indéniable. L'artiste dira même : « un nu est érotique – même indifférent, même glacé. Que serait-il d'autre ? L'érotisme de mon Œuvre réside dans l'évocation de la jeunesse et du désir ».

Delvaux donne à voir deux Vénus de beauté semblant inaccessibles.

2

PAUL DELVAUX
(ANTHEIT, 1897 – FURNES, 1994)

FLORE
1983

LITHOGRAPHIE
SIGNÉ EN BAS À DROITE
NUMÉROTÉ EN BAS À GAUCHE 8/30
TIMBRE À SEC EN BAS À GAUCHE
TITRÉ FLORE ET DATÉ 1-83
78,5 x 68 CM

€ 1 500 - 2 000

Paul Delvaux est un artiste inclassable. Ses compositions nous plongent souvent dans un univers kafkaïen tellement le lien entre les différents éléments composant ses œuvres semble aléatoire et accidentel. Ses sujets de prédilection dépeignent femmes, hommes ou squelettes entourés à tour de rôle de « décors » inspirés de la Grèce ou de la Rome antique, de gares ou encore d'intérieurs de bibliothèque. Dans notre gravure, la théâtralité est le maître mot. Cette jeune Flore au chapeau, entourée de fleurs, est à moitié nue telle la déesse antique éponyme. Les yeux grands ouverts, le regard admoniteur, elle nous hypnotise par une force inconnue.

A la fin de sa vie, Paul Delvaux déclare vouloir « peindre un tableau fabuleux dans lequel je vivrais, dans lequel je pourrais vivre. Lorsque je peins, en vérité je suis dans le tableau tout entier », cette gravure est un joli témoignage de cet étrange souhait delvalien.



3

PAUL DELVAUX
(ANTHEIT, 1897 – FURNES, 1994)

MÉLANCOLIE
1983

VERNIS MOU SUR PAPIER JAPON
SIGNÉ EN BAS À DROITE
NUMÉROTÉ EN BAS À GAUCHE 37/75
TIMBRE À SEC EN BAS À GAUCHE
DATÉ DANS LA PLANCHE 6-83
45 x 31 CM

€ 900 - 1 200



Ces quatre gravures font partie d'une série de huit illustrations du conte *Les derniers beaux jours*, de Claude Spaak (1949-1950), paru dans *Le pays des miroirs. Contes et nouvelles*, Paris 1962 Paul Delvaux 1897-1994, M.R.B.A., Bruxelles 1997, catalogue d'exposition, n°202-204, p. 261-267.

BIBLIOGRAPHIE :

PAUL DELVAUX 1897-1994, MUSÉE ROYAL DES BEAUX-ARTS DE BRUXELLES 1997, CAT. EXPOSITION N°202.1 REPRODUIT P. 262

4

PAUL DELVAUX

(ANTHEIT, 1897 – FURNES, 1994)

LE CABINET D'ANATOMIE

DE LA SÉRIE : LES DERNIERS BEAUX JOURS

1978 – 1979

EAU-FORTE RÉHAUSSÉE À L'AQUARELLE

SIGNÉ EN BAS À DROITE

ET NUMÉROTÉ E/A EN BAS À GAUCHE

65 x 49,5 CM

€ 1 200 - 1 500



Avec *Le cabinet d'anatomie* et *Les derniers beaux jours*, Delvaux représente trois figures qui lui sont chères. Une femme, un homme et un squelette.

L'artiste place la figure féminine au centre de ses créations. Si les femmes sont souvent nues et érotiques, ce n'est pas le cas ici. A l'inverse, l'homme incarne un scientifique, il est sérieux, filiforme et adopte une posture incompréhensible. C'est le squelette en arrière-plan qui attire pourtant l'œil. Pour Delvaux, les squelettes représentent le devenir de l'Homme, presque cynique, plus vivant que les deux êtres en chair et en os au premier plan.

5

PAUL DELVAUX

(ANTHEIT, 1897 – FURNES, 1994)

**PAGE TITRE DE LA SÉRIE : LES
DERNIERS BEAUX JOURS
1978**

EAU-FORTE RÉHAUSSÉE À L'AQUARELLE
SIGNÉ EN BAS À DROITE
ET NUMÉROTÉ E/A EN BAS À GAUCHE
65 x 49,5 CM

€ 1 500 - 2 000



6

PAUL DELVAUX

(ANTHEIT, 1897 – FURNES, 1994)

**LE CABINET D'ANATOMIE
DE LA SÉRIE : LES DERNIERS BEAUX
JOURS**

EAU-FORTE
SIGNÉ EN BAS À DROITE
ET NUMÉROTÉ E/E EN BAS À GAUCHE
69 x 50 CM

€ 1 200 - 1 500



7

PAUL DELVAUX

(ANTHEIT, 1897 – FURNES, 1994)

**LE BALCON
DE LA SÉRIE : LES DERNIERS BEAUX JOURS
1978 - 1979**

EAU-FORTE RÉHAUSSÉE À L'AQUARELLE
SIGNÉ EN BAS À DROITE
ET NUMÉROTÉ 17/45 EN BAS À GAUCHE
65 x 49,5 CM

€ 1 200 - 1 500





8

PAUL DELVAUX

(ANTHEIT, 1897 – FURNES, 1994)

SANS TITRE

1975

LITHOGRAPHIE

SIGNÉ EN BAS À DROITE

ET NUMÉROTÉ 89/100 EN BAS À GAUCHE

38,5 x 31,5 CM (À VUE)

€ 600 - 800



9

PAUL DELVAUX

(ANTHEIT, 1897 – FURNES, 1994)

LA CHAMBRE

1979

LITHOGRAPHIE

SIGNÉ EN BAS À DROITE

ET NUMÉROTÉ 47/75 EN BAS À GAUCHE

TIMBRE À SEC EN BAS À GAUCHE

90 x 69 CM

€ 1 500 - 2 000

10

PAUL DELVAUX

(ANTHEIT, 1897 – FURNES, 1994)

RUMEURS

1980

LITHOGRAPHIE

SIGNÉ EN BAS À DROITE

ET NUMÉROTÉ E/A EN BAS À GAUCHE

DATÉ DANS LA PLANCHE 16-6-80

92 x 65 CM

€ 1 500 - 2 000



11

PAUL DELVAUX

(ANTHEIT, 1897 – FURNES, 1994)

LE DIADÈME

1981

VERNIS MOU

DATÉ DANS LA PLANCHE 4-81

SIGNÉ EN BAS À DROITE

ET NUMÉROTÉ 22/75 EN BAS À GAUCHE

79 x 70 CM

€ 1 200 - 1 500





12

PAUL DELVAUX

(ANTHEIT, 1897 – FURNES, 1994)

UNE VIEILLE FEMME

PAUVREMENT VÊTUE

GRAVURE

SIGNÉ EN BAS À DROITE

ET NUMÉROTÉ E/A EN BAS À GAUCHE

65 x 50 CM

€ 1 000 - 1 200

BIBLIOGRAPHIE :

Paul Delvaux 1897-1994, Musée Royal des Beaux-Arts de Bruxelles 1997, cat. Exposition n°204.2 reproduit p. 267

Gravure faisant partie d'une série d'illustrations du conte *Le laid* de Claude Spaak.



13

PAUL DELVAUX

(ANTHEIT, 1897 – FURNES, 1994)

LA LANTERNE

1983

LITHOGRAPHIE

DATÉ DANS LA PLANCHE 7-83

SIGNÉ EN BAS À DROITE

ET NUMÉROTÉ E/A EN BAS À GAUCHE

78,5 x 70 CM

€ 1 500 - 2 000

14

PAUL DELVAUX

(ANTHEIT, 1897 – FURNES, 1994)

FLORE - SEPIA

1983

LITHOGRAPHIE

TITRÉ FLORE - DATÉ DANS LA PLANCHE 1-83

SIGNÉ EN BAS À DROITE

NUMÉROTÉ E/A EN BAS À GAUCHE

TIMBRE À SEC EN BAS À GAUCHE

79 x 68 CM

€ 1 800 - 2 500



15

PAUL DELVAUX

(ANTHEIT, 1897 – FURNES, 1994)

LES PALMIERS

1989

LITHOGRAPHIE

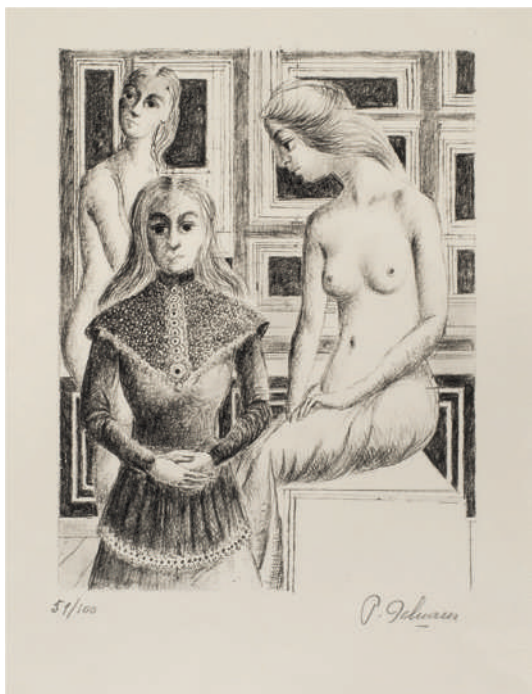
SIGNÉ EN BAS À DROITE

ET NUMÉROTÉ E/A EN BAS À GAUCHE

78,5 x 66 CM

€ 1 800 - 2 500





16

PAUL DELVAUX

(ANTHEIT, 1897 – FURNES, 1994)

FEMMES AU TABOURET

1975

LITHOGRAPHIE

SIGNÉ EN BAS À DROITE

ET NUMÉROTÉ E/A EN BAS À GAUCHE

50 x 39 CM

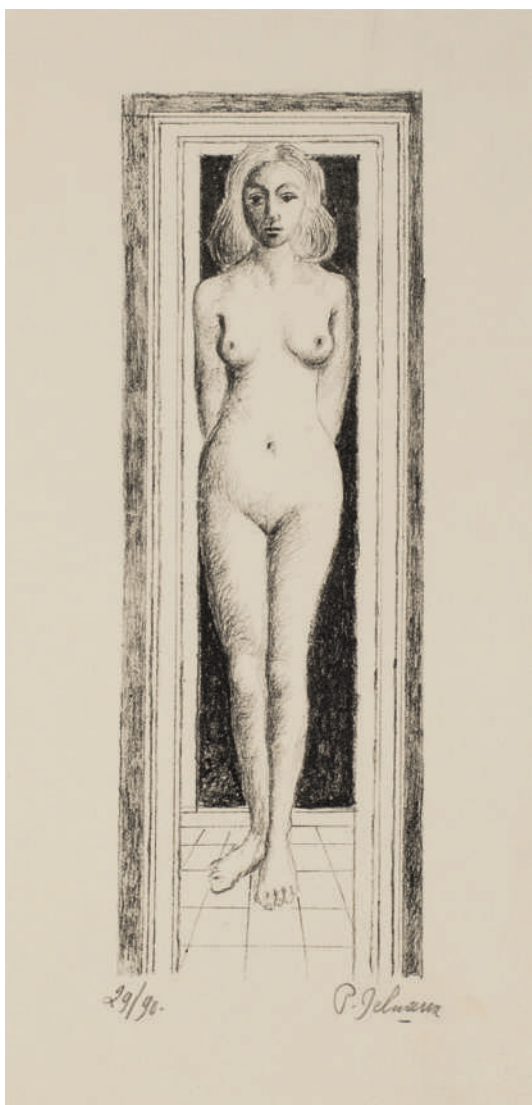
€ 1 200 - 1 500

BIBLIOGRAPHIE :

Catalogue raisonné : Mira Jacob, *Paul Delvaux Œuvre Gravé*, Editions André Sauret 1976, n°96, reproduit p. 160

Un seul état. 100 épreuves sur Arches au filigrane du Bateau Lavoir, numérotées et signées.

Pierre effacée



17

PAUL DELVAUX

(ANTHEIT, 1897 – FURNES, 1994)

NAÏS DÉVÊTUE

1975

LITHOGRAPHIE

SIGNÉ EN BAS À DROITE

ET NUMÉROTÉ 29/90 EN BAS À GAUCHE

32 x 11 CM

€ 600 - 800

BIBLIOGRAPHIE :

Catalogue raisonné : Mira Jacob, *Paul Delvaux Œuvre Gravé*, Editions André Sauret 1976, n°97, reproduit p. 162 (d'une paire)

90 épreuves sur Arches en filigrane du Bateau Lavoir tirés en noir, numérotées et signées

2 épreuves d'essai en sanguine sur Chine au timbre sec du Bateau Lavoir

15 épreuves sur Japon au timbre sec du Bateau Lavoir tirées en sanguine, numérotées en chiffres romains et signées

Pierre effacée

18

PAUL DELVAUX

(ANTHEIT, 1897 – FURNES, 1994)

LA DISPUTE

JUIN 1969

GRAVURE

SIGNÉ EN BAS À DROITE

ET NUMÉROTÉ E/A EN BAS À GAUCHE

56 x 75 CM

€ 1 800 - 2 500

BIBLIOGRAPHIE :

Catalogue raisonné : Mira Jacob, *Paul Delvaux Œuvre Gravé*, Editions André Sauret 1976, n°27, reproduit p. 60 – 61

50 épreuves sur Rives, numérotées et signées

10 épreuves sur Japon et Chine, numérotées en chiffres romains et signées



Les épreuves I/X à V/X sont sur différents papiers Japon
Les épreuves VI/X à X/X sont sur papier Chine
Atelier Lacourrière imprimeur, Paris
Cuivre rayé

19

PAUL DELVAUX

(ANTHEIT, 1897 – FURNES, 1994)

LA NUIT

1975

LITHOGRAPHIE

DATÉ DANS LA PLANCHE 12-75

SIGNÉ EN BAS À DROITE

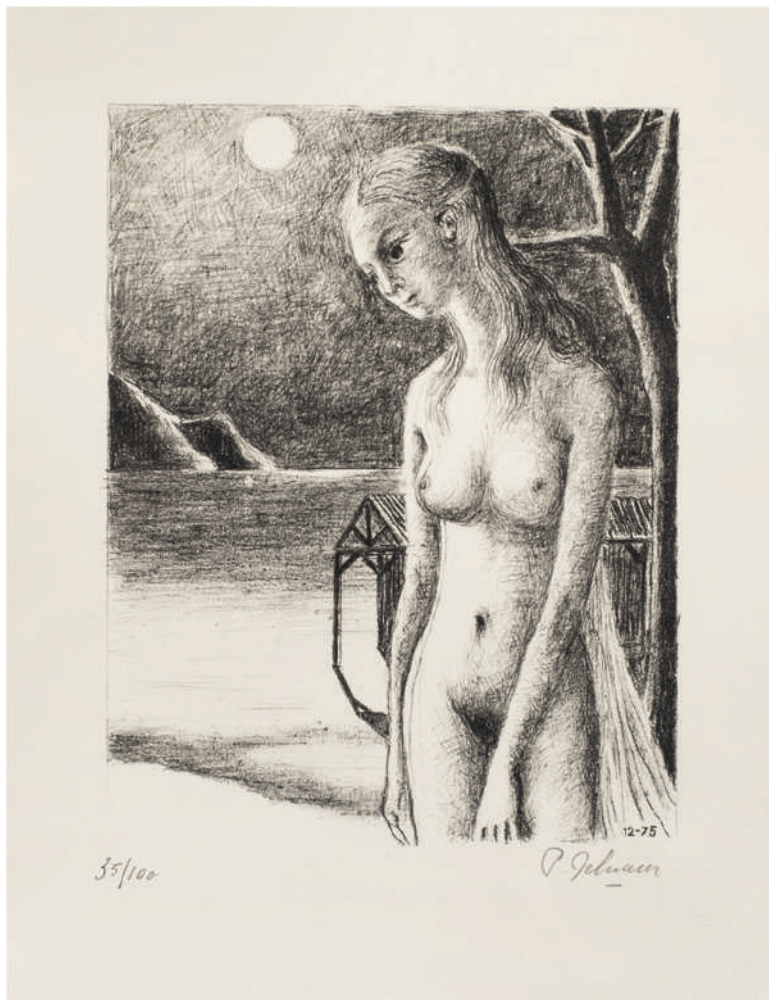
ET NUMÉROTÉ 35/100 EN BAS À GAUCHE

32 x 25 CM

€ 800 - 1 000

BIBLIOGRAPHIE :

Catalogue raisonné : Mira Jacob, *Paul Delvaux Œuvre Gravé*, Editions André Sauret 1976, n°95, reproduit p. 161





20

PAUL DELVAUX

(ANTHEIT, 1897 – FURNES, 1994)

LA VEILLÉE

1980

LITHOGRAPHIE

SIGNÉ EN BAS À DROITE

ET NUMÉROTÉ 1/45 EN BAS À GAUCHE

53,5 x 39,5 CM

€ 1 200 - 1 500



21

PAUL DELVAUX

(ANTHEIT, 1897 – FURNES, 1994)

LA VISITEUSE

1980

EAU-FORTE SUR JAPON

SIGNÉ EN BAS À DROITE

ET NUMÉROTÉ 47/75 EN BAS À GAUCHE

TIMBRE À SEC EN BAS À GAUCHE

61 x 79 CM

€ 1 500 - 2 000

22

PAUL DELVAUX

(ANTHEIT, 1897 – FURNES, 1994)

ORPHÉE

1981

VERNIS MOU SUR ARCHES

DATÉ DANS LA PLANCHE 10-81

SIGNÉ EN BAS À DROITE

ET NUMÉROTÉ E/A EN BAS À GAUCHE

76 x 56,5 CM

€ 1 000 - 1 500



23

PAUL DELVAUX

(ANTHEIT, 1897 – FURNES, 1994)

LA VISITEUSE

1980

EAU-FORTE SUR ARCHES

SIGNÉ EN BAS À DROITE

ET NUMÉROTÉ 67/75 EN BAS À GAUCHE

TIMBRE À SEC EN BAS À GAUCHE

65 x 92 CM

€ 1 500 - 2 000





24

PAUL DELVAUX

(ANTHEIT, 1897 – FURNES, 1994)

FRANÇOISE

1980

LITHOGRAPHIE SUR JAPON

DATÉ DANS LA PLANCHE 23-7-80

SIGNÉ EN BAS À DROITE

ET NUMÉROTÉ 32/75 EN BAS À GAUCHE

TIMBRE À SEC EN BAS À GAUCHE

45 x 31 CM

€ 600 - 800



25

PAUL DELVAUX

(ANTHEIT, 1897 – FURNES, 1994)

LES OEILLETS

1979

LITHOGRAPHIE

DATÉ DANS LA PLANCHE 11-75

SIGNÉ EN BAS À DROITE

ET NUMÉROTÉ 75/75 EN BAS À GAUCHE

TIMBRE À SEC EN BAS À GAUCHE

65 x 50 CM

€ 1 200 - 1 500

26

PAUL DELVAUX

(ANTHEIT, 1897 – FURNES, 1994)

FRANÇOISE

1980

LITHOGRAPHIE SUR RIVES

DATÉ DANS LA PLANCHE 23-7-80

SIGNÉ EN BAS À DROITE

ET NUMÉROTÉ 60/75 EN BAS À GAUCHE

TIMBRE À SEC EN BAS À GAUCHE

45 x 31 CM

€ 600 - 800



27

PAUL DELVAUX

(ANTHEIT, 1897 – FURNES, 1994)

LE BOIS

1981

LITHOGRAPHIE

DATÉ DANS LA PLANCHE 81

SIGNÉ EN BAS À DROITE

ET NUMÉROTÉ 1/45 EN BAS À GAUCHE

TIMBRE À SEC EN BAS À GAUCHE

51 x 34 CM

€ 800 - 1 000





28

PAUL DELVAUX

(ANTHEIT, 1897 – FURNES, 1994)

CONFIDENCE

1980

GRAVURE

DATÉ DANS LA PLANCHE 28-9-80

SIGNÉ EN BAS À DROITE

ET NUMÉROTÉ E/A EN BAS À GAUCHE

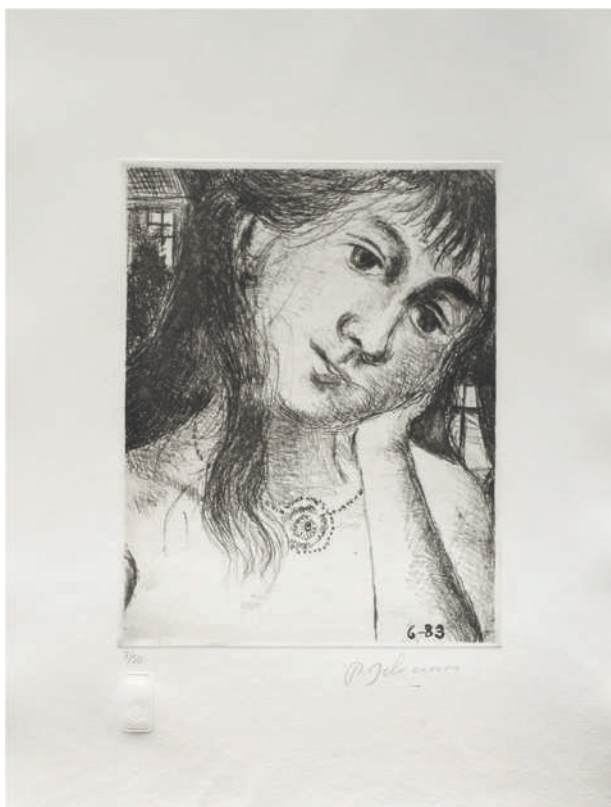
TIMBRE À SEC EN BAS À GAUCHE

37,5 x 27,5 CM (À VUE)

€ 600 - 800

BIBLIOGRAPHIE :

Catalogue raisonné : Catalogue raisonné : Mira Jacob, *Paul Delvaux Œuvre Gravé*, Editions André Sauret 1976, Double version « Confidences », n°58, reproduit p. 115



29

PAUL DELVAUX

(ANTHEIT, 1897 – FURNES, 1994)

MÉLANCOLIE

1983

VERNIS MOU SUR PAPIER RIVES

DATÉ LA PLANCHE 6-83

SIGNÉ EN BAS À DROITE

NUMÉROTÉ EN BAS À GAUCHE 7/50

TIMBRE À SEC EN BAS À GAUCHE

45 x 31 CM

€ 900 - 1 200

30

PAUL DELVAUX

(ANTHEIT, 1897 – FURNES, 1994)

CONFIDENCE

1980

GRAVURE

DATÉ DANS LA PLANCHE 28-9-80

SIGNÉ EN BAS À DROITE

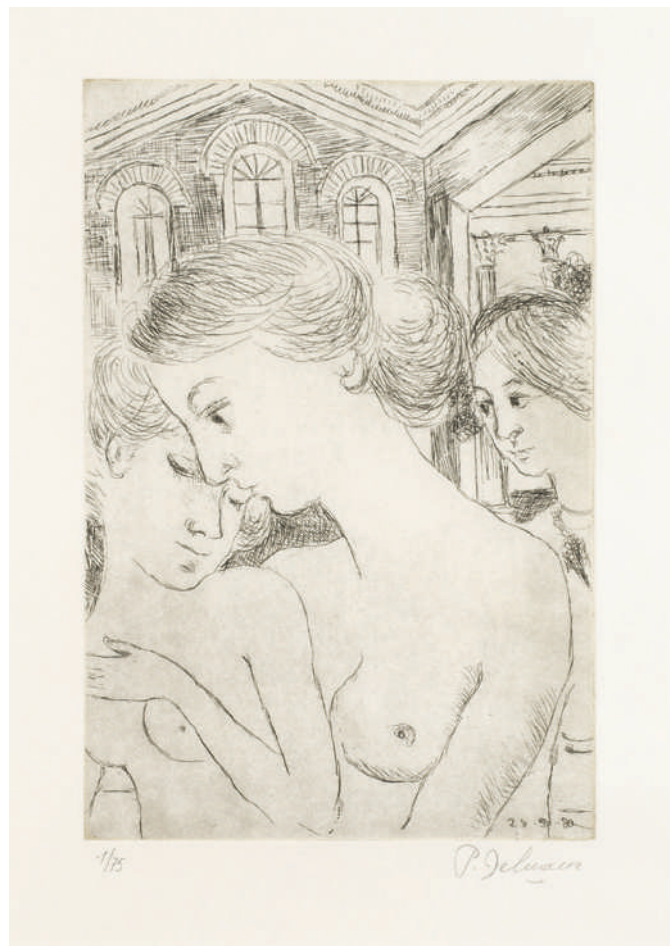
ET NUMÉROTÉ 1/75 EN BAS À GAUCHE

37,5 x 27,5 CM (À VUE)

€ 600 - 800

BIBLIOGRAPHIE :

Catalogue raisonné : Catalogue raisonné : Mira Jacob, *Paul Delvaux Œuvre Gravé*, Editions André Sauret 1976, Double version « Confidences », n°58, reproduit p. 115



31

PAUL DELVAUX

(ANTHEIT, 1897 – FURNES, 1994)

PORTRAIT D'ANCÊTRES

1981

GRAVURE DATÉ DANS LA PLANCHE 3-81

SIGNÉ EN BAS À DROITE

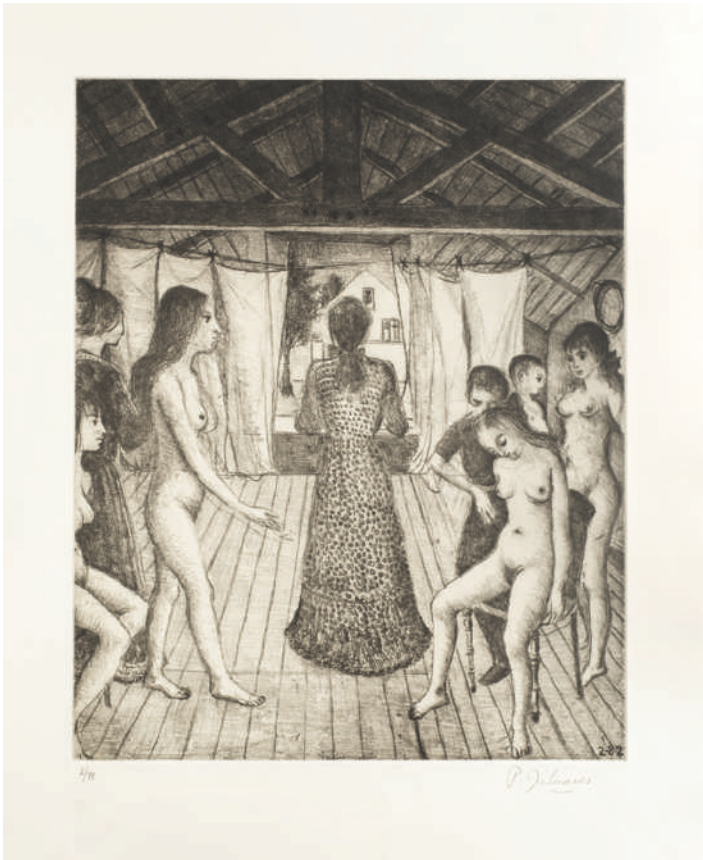
ET NUMÉROTÉ 6/75 EN BAS À GAUCHE

TIMBRE À SEC EN BAS À GAUCHE

78 x 65 CM

€ 1 500 - 2 000





32

PAUL DELVAUX
(ANTHEIT, 1897 – FURNES, 1994)

LE GRENIER

1982

LITHOGRAPHIE

DATÉ DANS LA PLANCHE 2-82

SIGNÉ EN BAS À DROITE

ET NUMÉROTÉ 2/75 EN BAS À GAUCHE

TIMBRE À SEC EN BAS À GAUCHE

71 x 53 CM

€ 1 500 - 2 000



33

PAUL DELVAUX
(ANTHEIT, 1897 – FURNES, 1994)

JULIE

GRAVURE SUR JAPON

SIGNÉ EN BAS À DROITE

ET NUMÉROTÉ 27/75 EN BAS À GAUCHE

TIMBRE À SEC EN BAS À GAUCHE

45 x 31 CM

€ 600 - 800

34

PAUL DELVAUX

(ANTHEIT, 1897 – FURNES, 1994)

CHAPEAU FLEURI

LITHOGRAPHIE

SIGNÉ EN BAS À DROITE

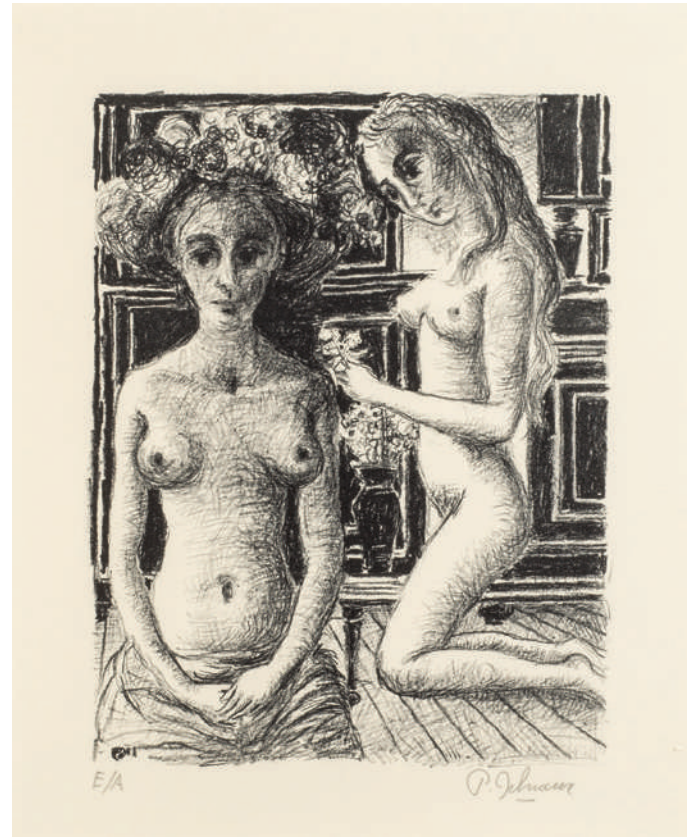
ET NUMÉROTÉ E/A EN BAS À GAUCHE

38,5 x 31,5 CM À VUE

€ 600 - 800

BIBLIOGRAPHIE :

Catalogue raisonné : Mira Jacob, *Paul Delvaux*,
Œuvre Gravé, Editions André Sauret 1976, n°34
– 36, reproduit p. 73 – 75



35

PAUL DELVAUX

(ANTHEIT, 1897 – FURNES, 1994)

JULIE

GRAVURE SUR RIVES

SIGNÉ EN BAS À DROITE

ET NUMÉROTÉ 8/75 EN BAS À GAUCHE

TIMBRE À SEC EN BAS À GAUCHE

54 x 39,5 CM

€ 600 - 800





1/35

P. Delvaux

36

PAUL DELVAUX

(ANTHEIT, 1897 – FURNES, 1994)

FEMME AU JARDIN

LITHOGRAPHIE

DATÉ DANS LA PLANCHE 12-78

SIGNÉ EN BAS À DROITE

ET NUMÉROTÉ 1/35 EN BAS À GAUCHE

TIMBRE À SEC EN BAS À GAUCHE

65 x 50 CM

€ 1 200 - 1 500



37

EDGAR DEGAS
(PARIS, 1834 - 1917)

FILLETTE PORTANT DES FLEURS DANS SON TABLIER
VERS 1860-1862

HUILE SUR TOILE
SIGNÉ DU CACHET EN BAS À DROITE
73 x 55,5 cm

€ 900 000 - 1 200 000



PROVENANCE

Vente de l'atelier Degas, Galerie Georges Petit, Paris, le 6 mai 1918
Max Dearly à Paris
Collection Gutzwiller
Collection suisse

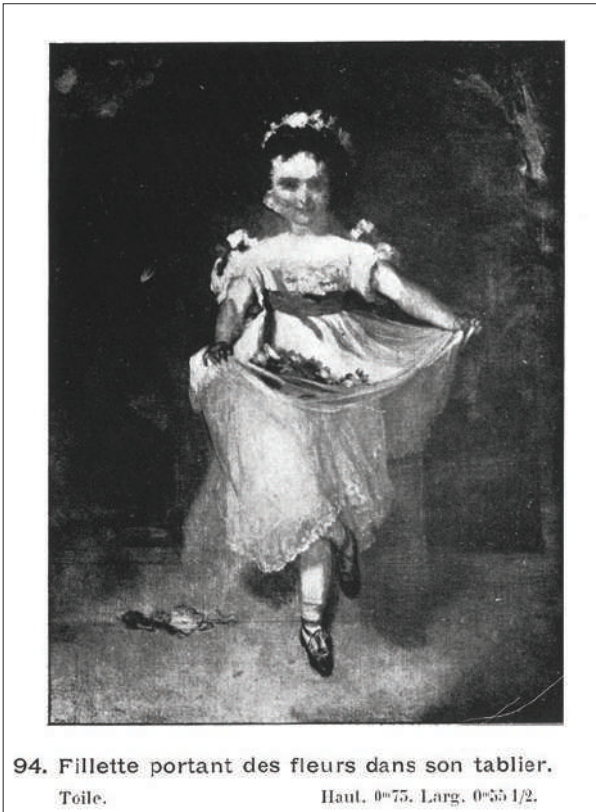
EXPOSITION

Galerie Schmit 1975, Degas, p. 9, n° 4 (reprod. en couleurs)

BIBLIOGRAPHIE

Paul-André Lemoisne, *Degas et son Œuvre. II*, 1946, n° 81, reproduit p. 43
Jacques Lassaigne et Fiorella Minervino, *Degas*, 1990 (coll. « Tout l'Œuvre peint de »), n° 52, reproduit p. 88
Michel Schulman, Catalogue critique numérique des peintures et pastels d'Edgar Degas, dernière mise à jour le 10 décembre 2019, reproduit.





94. Fillette portant des fleurs dans son tablier.
Toile. Haut. 0^m75. Larg. 0^m55 1/2.

Fig. 1: Catalogue des tableaux, pastels et dessins par Edgar Degas et provenant de son atelier..., ventes Galerie Georges Petit, Paris, 6-8 mai 1918, I, n° 94, reproduit



Fig. 2 : Sir Thomas Lawrence (1769-1830), *Miss Murray*, 1824-1826. Huile sur toile, 136 x 108 cm. Kenwood collection, inv. 88028792.

Cette œuvre inaugurale de Degas provient de son atelier (fig. 1). Entre 1853 et 1868, il a observé la manière des grands maîtres au Louvre et dans les estampes de la Bibliothèque Nationale où il a pu trouver la reproduction du portrait de Miss Murray (fig. 1) dont il s'est manifestement inspiré pour ce tableau.

Miss Murray, fille du Général George Murray et de Lady Louisa, filleule du duc de Wellington, a épousé Henry Boyce en 1843. Son portrait peint par Sir Thomas Lawrence (Bristol, 1769 – Londres, 1830) a souvent été reproduit et publié à partir de 1834.

Notre toile, deux fois plus petite que son illustre modèle, en a retenu le gracieux mouvement de pieds. Degas a atténué l'arrière-plan. Il a brouillé les traits trop reconnaissables du visage tout en accentuant les ombres dans les plis de la robe et sur le jupon de tulle relevé à manière de tutu pour mieux faire ressortir les jambes de cette Fillette portant des fleurs dans son tablier. Il en a conservé « tout ce qui [était] susceptible de l'aider à résoudre le problème du mouvement dans le corps [...] fixer un geste en suspens, figé dans son propre devenir » (Lassaigne et Minervio, p. 86) et l'a enrichi de la leçon des grands maîtres espagnols. Comme Delacroix (1798-1863), Degas est allé puiser ses fonds sombres et les postures dynamiques de ses personnages dans l'Œuvre de Goya. Dans notre tableau, la Fillette sort de l'ombre en esquissant un pas de danse. Cette entrée en scène d'une petite fille anonyme préfigure toutes les danseuses et les scènes de ballet qui feront le succès de l'artiste tout au long de sa carrière (fig. 3).



Fig. 3 : Edgar Degas (1834-1917), *Le Ballet*, vers 1878. Providence, Rhode Island School of Design, reproduit dans Lassaigne et Minervio 1990, n° 509, pl. XLVIII



38

SUZANNE VALADON

(BESNIÈRES-SUR-GARTEMPE, 1865 - PARIS, 1938)

BOUQUET DE FLEURS SUR UNE PETITE TABLE

1932

HUILE SUR TOILE

SIGNÉ ET DATÉ VERS LE CENTRE À GAUCHE

65 x 54 CM

€ 20 000 - 30 000

BIBLIOGRAPHIE

Paul Pétridès, *L'Œuvre complet de Suzanne Valadon*,
Paris, 1971, n° P 441, reproduit p. 343

CERTIFICAT

Comité Utrillo-Valadon, en date du 3 juin 2021

EXPOSITION

2015, *Maurice Utrillo, 150^e anniversaire de la naissance de Suzanne Valadon*,
exposition itinérante au Japon, 18 avril - 6 décembre, n° 54, reproduit en couleur.

Ce *Bouquet de fleurs posé sur une petite table* s'inscrit dans une série initiée en 1920. Suzanne Valadon a varié la composition florale, la nature du vase, la forme du guéridon.

Notre toile se distingue cependant de ces natures mortes par son caractère narratif. Une petite chaise

à droite, tournée vers la fenêtre, garde le souvenir d'une présence. Une femme assise se serait-elle soudainement levée pour courir, contre toutes les conventions, à la rencontre de l'être aimé et patiemment guetté ?...



39

MAURICE UTRILLO
(PARIS, 1883-DAX, 1955)
PRUNELLI-DI-FIUMORBO, CORSE
LE PRESBYTÈRE
OCTOBRE 1924

HUILE SUR TOILE
SIGNÉ ET DATÉ EN BAS À DROITE
TITRÉ, DATÉ ET SIGNÉ AU DOS
54 x 65 CM

€ 50 000 - 70 000

PROVENANCE

Ancienne collection Mme Lepine, Paris
Vente Paris 2010
Collection particulière, Paris

EXPOSITION

Étiquette d'exposition au dos 1936, n° 24096, *Utrillo, Prunelli di Fiumorbo, Corse, SL.W*

BIBLIOGRAPHIE

Adolphe Basler, *Maurice Utrillo*, Ed. G. Grès et C^{ie}, 1931, reproduit en noir et blanc page 78
Paul Pétridès, *L'Œuvre complet de Maurice Utrillo*, Paris, 1974,
tome V, n° 2719, reproduit p. 238 sous le titre *Église corse*.

CERTIFICAT D'AUTHENTICITÉ

Jean Fabris, en date du 15 juin 2010.



Fig. 1 : Prunelli-di-Fiumorbo, Corse - L'église, carte postale (1953).



Fig. 2 : Maurice Utrillo (1883-1955), *Le Presbytère de Prunelli-di-Fiumorbo (Corse)*, vers 1912-1914. Huile sur toile. Collection privée, reproduit dans l'Œuvre complet, 2009, I, n° 470



Daté d'octobre 1924, ce paysage vallonné et verdoyant, structuré autour du *Presbytère de Prunelli-di-Fiumorbo*, s'affirme comme l'une des dernières œuvres de la « période colorée » rare (1915-1924) de Maurice Utrillo. Le peintre, séduit par la lumière méridionale, avait adopté cette palette chaude lors d'un précédent séjour en Corse. Son interprétation du même lieu, peut-être inspirée par une carte postale (fig. 1), montre dix ans avant une évolution entre sa « période blanche » et son lyrisme des années 20 qui nous occupe (fig. 2).

Alors que les galeries et les salons se disputent ses toiles dans le Paris des années 1923-1924, Utrillo

part se ressourcer en Haute-Corse. Il y avait séjourné avec sa mère Suzanne Valadon et André Utter en 1913 et en avait gardé un souvenir idyllique : « La Corse est un pays pittoresque et agréable à parcourir. Rien n'y manque, la mer, les montagnes principalement et la forêt, le maquis où maints brigands célèbres s'illustrèrent. J'ai souvenance de certaines femmes en apparence, et peut-être en réalité, innocentes qui me plaisaient quelque peu. En Corse, le vin est bon, la nourriture quoique épicée est potable et supérieure à celle de beaucoup de restaurants parisiens » (Autobiographie inédite citée dans Jean Fabris, *Œuvre complet I*, 2009, p. 23).



EUGÈNE PAUL, DIT GEN PAUL

(PARIS, 2 JUILLET 1895 - PARIS, 30 AVRIL 1975)

Extrait de Gen Paul au micro de Jacques Chancel sur France Inter, émission *Radioscopie*, 1970

Jacques Chancel : Et puis il y a cette jambe que vous avez ...

Gen Paul : Non, non, non, non ! Mais ça faut pas en parler. J'ai jamais eu de complexe avec ce truc-là.

JC - Mais on peut l'dire quand même...

GP - Non, non, non. On peut l'dire mais tout le monde le sait, je crois. Et en plus, y en a qui ont des béquilles dans la tête et c'est encore plus triste.

JC - Oui, mais quand même. Une jambe qu'on abandonne comme ça. Ca laisse des traces... au coeur et peut-être au cerveau.

GP - Non, pas à la tronche. Parce que si j'avais pas eu une grabille de moins, j'aurais jamais été peintre.



40

GEN PAUL

(PARIS, 1895 – 1975)

LES CYCLISTES

1925

HUILE SUR TOILE

SIGNÉ EN BAS À DROITE

AU DOS, DATÉ SUR LE CHÂSSIS : *GEN PAUL 1925*

PLUSIEURS ÉTIQUETTES

DONT CELLE DE LA GALERIE DROUANT-DAVID

PORTANT L'INSCRIPTION:

AMY LAND À GÖTEBORG (SUÈDE)

91,5 x 60,5 CM

€ 25 000 - 35 000

PROVENANCE

Galerie Drouant-David, Paris

« Depuis les essais du Futurisme aucun peintre n'est venu qui corresponde entièrement à l'esprit de notre époque. Gen Paul vient à son heure, il est ce peintre [...] » (André Warnod, exposition Bing 1928).

Il a représenté *Les Cyclistes* avec un souci évident de montrer la course à la vitesse de ces deux athlètes qui semblent jouer leur vie sur la ligne d'arrivée.

Notre tableau inaugure, dans un frottement de mécanique, la « grande période » (1925-1929) de notre artiste.



41

GEN PAUL

(PARIS, 1895 – 1975)

PORTRAIT DE NOCETI, VIOLONISTE À LA JAQUETTE BLEUE VERS 1928

HUILE SUR TOILE

SIGNÉ EN BAS À DROITE

92 X 60 CM

€ 15 000 - 20 000

PROVENANCE

Galerie Bing, Paris
Collection particulière

EXPOSITION

Paris, Galerie Bing & Cie, *Gen Paul*, 1^{er} - 15 décembre 1928

BIBLIOGRAPHIE

Sera inclus au Catalogue raisonné de l'Œuvre en préparation par André & Julien Roussard.

Ce *Portrait de Noceti, violoniste à la jaquette bleue*, est emblématique de la « grande période » (1925-1929) de Gen Paul. Son père clarinettiste et pianiste dans les cabarets lui a ouvert la voie et lui a donné le goût de la représentation des musiciens.

En 1923, notre peintre est piston. Il remplace occasionnellement les musiciens au Palais de glace et chez Bouglione et monte une fanfare pour faire de la « musique de baraque ». L'année suivante, il rencontre le violoniste Noceti qui deviendra l'un de ses principaux modèles.

1928 marque l'apogée de sa carrière. Cette année-là Henri Bing achète son atelier. Il présente, dans une exposition retentissante, vingt-six de ses toiles dont la nôtre.

Pour lui : « Gen Paul semble déjà devoir être considéré comme un grand peintre. Attaché à la vie moderne qui l'inspire et qu'il traduit, il en a saisi le rythme et la signification. L'esprit et l'exécution de son Œuvre sont d'une verve intarissable, d'où l'effort et toute inquiétude ont disparu. Il a l'aisance innée, le don naturel de la facilité dans l'exécution, à tel point qu'il semble peindre comme on écrit ou comme on parle. Il peint [...] un Portrait avec l'animation de ce rythme endiablé qui nous replonge immédiatement dans l'ambiance de notre vie actuelle, du mouvement et du bruit des rues, des visions trépidantes d'aujourd'hui, traduites en éblouissantes synthèses » (André Warnod, exposition Bing 1928).



42

GEN PAUL

(PARIS, 1895 – 1975)

CHEZ LE BARBIER

1926

HUILE SUR TOILE

SIGNÉ EN HAUT À DROITE

AU DOS, SUR LE CHÂSSIS : *GEN PAUL IMP GIRARDON // MONSIEUR ARICO*

130,5 x 89 CM

€ 18 000 - 25 000

Cette intrusion *Chez le barbier* nous plonge au cœur de la vie quotidienne de Montmartre où le peintre aime à déclarer sur un ton provocateur ne pas y mettre les pieds. Gen Paul réside impasse Girardon où il a peint ce tableau, à une époque où il ne réalise des portraits que d'après nature. Le salon est bondé. Le client qui se fait raser se raidit sur son fauteuil. Le barbier courbé en deux, presque trop grand pour la toile, manipule calmement le rasoir de ses mains démesurées sous le regard appuyé de l'assistance confiante. Gen Paul fait ainsi du mouvement de la lame le sujet principal de cette œuvre magistrale.





Marcel Gromaire (24 juillet 1892 à Noyelles-sur-Sambre - 11 avril 1971 à Paris)
Ses années passées comme critique cinématographique pour la revue *Le Crapouillot* se ressentent dans le cadrage singulier de ses sujets.

En 1928, il est déjà un peintre reconnu. Sa participation régulière au Salon des Indépendants lui font rencontrer Maurice Girardin. Le collectionneur lui achètera plusieurs années durant l'ensemble de sa production qu'il léguera en grande partie au Musée d'Art moderne de Paris.

Le Kunsthalle de Bâle lui consacre une première rétrospective dès 1933, suivront celles de Paris en 1963, en 1980... et, dernièrement, celle de La Piscine à Roubaix en 2020.

43

MARCEL GROMAIRE

(NOYELLES-SUR-SAMBRE, 1892 – PARIS, 1971)

NU ACCOUDÉ AU FAUTEUIL

1928

HUILE SUR TOILE

SIGNÉ ET DATÉ EN HAUT À GAUCHE

81 x 65 CM

€ 60 000 - 80 000

PROVENANCE

Galerie Pierre, Paris

Éminente collection privée

EXPOSITION

Paris, Galerie Bernheim-Jeune 1929, *Gromaire : quarante peintures (1926-1929)*, n° 38

BIBLIOGRAPHIE

Maurice Tahon, *Marcel Gromaire*, « L'amour de l'Art », n° 5, avril 1929, reproduit p. 142

François Gromaire et Françoise Chibret-Plaussy, *Marcel Gromaire, la vie et l'Œuvre*, - Catalogue raisonné des peintures, Paris, 1993, n° 240, reproduit p. 108

Ce *Nu accoudé au fauteuil rouge* est le pendant des *Deux nus au fauteuil rouge* conservé au Musée d'Art moderne de Paris. On y retrouve la palette de Gromaire, dans les tons d'ocres rehaussés de bleu ainsi que ses figures monumentales et si féminines à la fois avec leurs tailles de guêpes et leurs larges cuisses.



Fig. 1 : Marcel Gromaire (1892-1971), *Deux nus au fauteuil rouge*, 1928. Huile sur toile. Musée d'Art moderne de Paris, inv. AMVP 1103. 1928

Dans notre tableau, le corps occupe tout entier l'espace du tableau. Le fauteuil, coupé au milieu du dossier, disparaît à l'arrière-plan. Le visage muet, sans bouche et sans nez, les mains croisées sur l'accoudoir, les jambes repliées sur un tapis étroit, le modèle semble captif, subjugué par le regard de l'artiste.







44

MAURICE UTRILLO

(PARIS, 1883-DAX, 1955)

CALVAIRE BRETON

SEPTEMBRE 1938

HUILE SUR TOILE

SIGNÉ ET DATÉ EN BAS À DROITE

33 x 41 CM

€ 35 000 – 40 000

PROVENANCE

Galerie Félix Vercel, New York

EXPOSITION

Japon 1985-1986, *Utrillo*, n° 55, reproduit en noir et blanc

Japon 2010, *Maurice Utrillo*, n° 11, reproduit en couleurs p. 152

CERTIFICATS D'AUTHENTICITÉ

Jean Fabris N° 3798 en date du 30 août 2010

Certificat Paul Pétridès / Jean Fabris N° 21.635

Ce *Calvaire breton* fait écho à un précédent voyage effectué dans le Finistère par Utrillo en juillet 1912. Notre tableau date d'un an après sa rencontre avec Paul Pétridès qui s'occupera de sa promotion à l'international.

A la différence de Gauguin, Van Gogh ou Buffet, notre peintre n'a pas cédé au folklore de la Bretagne. Il préfère aux coiffes bigouden ce monumental Christ en croix, en pierre, emblématique des paysages de la Bretagne depuis le Moyen Âge. On en a souvent installé à l'entrée des villages.



45

KEES VAN DONGEN

(DELFSHAVEN, 1877 – MONACO, 1968)

PORTRAIT DE DOLLY EN POUPEE

VERS 1908 (?)

HUILE SUR TOILE

SIGNÉ EN BAS À DROITE

CONTRESIGNÉ AU DOS,

SUR LE CHÂSSIS INSCRIPTIONS :

VAN DONGEN 14 JUIN 1940 ET MARGODEN

61 x 46 CM

€ 280 000 - 350 000



PROVENANCE

Ancienne collection Zilkha

Collection Suisse

BIBLIOGRAPHIE

Digital Catalogue Raisonné de Van Dongen en préparation
par le Wildenstein Plattner Institute (En cours d'inclusion)



Dos du châssis portant les inscriptions suivantes :
- Van Dongen 14 Juin 1940
- MARGODEN : mot flamand se traduisant par
poupée marionnette



van D...



Fig. 1 : Portrait de famille à Paris, 1909 – De gauche à droite : Jan (le grand-père), Dolly, Kees et Guus Van Dongen. Photographie (reprod. Exposition Musée d'Art moderne de Paris 1990, p. 222).



Fig. 2 : Dolly dans sa chambre avec sa poupée, vers 1909. Kyriari, *Van Dongen et le Fauvisme*, 1971, p. 141



Fig. 3 : Kees van Dongen (1877-1968), *Portrait de Dolly van Dongen*, 1908. Huile sur toile, 32,5 x 23,5 cm. Collection M. P. Pétridès, Paris (reprod. Exposition Musée d'Art moderne de Paris 1967, n° 54).

Nous sommes le 14 juin 1940, il est 6h00 du matin et la Wehrmacht, armée allemande, pénètre dans Paris. Arrivée par le nord du côté de porte de Clignancourt et de porte de la Villette. 7h30, le cessez-le-feu est signé, Paris est officiellement sous occupation allemande. Des milliers d'Allemands défilent dans Paris et notamment sur l'avenue Foch pour affirmer leur victoire.

Cette date du 14 juin 40 est traumatisante pour les habitants de Paris qui n'ont pas fui au moment de l'Exode. Van Dongen, installé au 75 rue de Courcelles a-t-il voulu garder une trace de cet événement ?

Il aurait ainsi choisi un tableau auquel il tenait particulièrement pour inscrire au dos sur le châssis cette date si marquante, ce portrait de Dolly, sa fille chérie, peint aux alentours de 1908 (?).

Dolly, née en 1905, devint l'un de ses modèles favoris (fig. 1 & 2). Elle aimait poser et se déguiser. Van Dongen l'a volontiers portraiturée tantôt à la manière d'une dame parée des atours de sa mère mais sans maquillage (fig. 3 & 4), tantôt à la manière d'une marionnette. Son visage de poupée aux yeux bleus, aux joues roses et aux lèvres rouges reparait ici sagement vêtue d'une robe à longues manches bouffantes et tablier fleuri, traditionnels du folklore néerlandais.

Ce sont bien les traits de Dolly, vers 1908, que l'on reconnaît dans notre portrait réalisé avec une maîtrise caractéristique de cette période.



Fig. 4 : Kees van Dongen (1877-1968), *Dolly au collier d'argent*, 1909. Huile sur toile, 65 x 46,4 cm. Collection privée.





ROBERT HUMBLLOT, DIT BOB

(13 MAI 1907, FONTENAY-SOUS-BOIS - 14 MARS 1962 À
NOISY-SUR-ECOLE)

1934. Robert Humblot a une révélation lors de l'exposition des Peintres de la Réalité du XVII^e siècle au Musée de l'Orangerie. L'année suivante, il réunit autour de lui, avec l'appui du critique Henri Hérault, les peintres Rohner, Jannot, Lasne, Pellan et Tal-Coat.

Ensemble, ils fondent le groupe « Forces Nouvelles » par lequel ils affirment la nécessité urgente du retour au dessin et au métier consciencieux de la tradition.

Notre peintre renoue ainsi avec ses anciennes amours, les Sciences naturelles qu'il avait étudiées à l'Université. Il constitue des herbiers qui lui servent d'étude pour ses Amanites et bolets satans présentés ici (n° 46).

Dans la lignée des grands maîtres européens du XVII^e siècle, il livre après-guerre de beaux paysages portuaires de Hollande (n° 47) aussi bien que des vues de Venise (n° 48). Fidèle à sa lignée narrative, il séduit une clientèle de collectionneurs avisés.

Les années 50 le couronnent d'honneurs. Il reçoit successivement le prix Conté-Carrière en 1952, le prix de la Biennale de Menton en 1953, puis les Palmes académiques en 1957. De cette dernière période, date son Petit nu qui témoigne du talent avec lequel il se joue du raccourci (n° 49).

46

ROBERT HUMBLLOT

DIT BOB

(1907-1962)

AMANITES ET BOLETS SATANS

1944

HUILE SUR TOILE

SIGNÉ ET DATÉ EN BAS À DROITE *HUMBLLOT 44*

73 x 92 CM

€ 8 000 – 12 000

PROVENANCE

Collection privée

EXPOSITION

Bollène, XX^e Salon de Noël 1973, *Humblot*

Paris, Galerie Art moderne-Jaubert 1976, *Humblot*, n° 12

Antibes, Musée du Bastion-Saint-André 1979, *Humblot*

Fontainebleau, Musée d'Art figuratif contemporain 1980, *Rétrospective Humblot*, n° 20, reproduit

Galerie de Paris 1980, *Humblot*, n° 22

Galerie Bernheim-Jeune 1988, *Robert Humblot*, n° 15

Montmorency, XX^e Salon, *Hommage à Robert Humblot*

Galerie Bernheim-Jeune 1998, *Robert Humblot – Peintures, les années 30-40-50...*

Carrousel du Louvre, Salon de la Société nationale des Beaux-Arts 2006, *invité d'honneur Humblot*



47

ROBERT HUMBLLOT

DIT BOB

(1907-1962)

PORT EN HOLLANDE - ENKHUIZEN

1947

HUILE SUR TOILE

SIGNÉ ET DATÉ EN BAS À GAUCHE *HUMBLLOT 47*

60 X 92 CM

€ 8 000 – 10 000

PROVENANCE

Vente à Versailles, le 15 novembre 1987, reproduit

Ancienne collection André Lhote

Collection privée

EXPOSITION

Galerie Chabanon 1947

Palais Galliera 1964, *Humblot*, n° 30

Galerie Bernheim-Jeune 1988, *Robert Humblot*, n° 25

Montmorency, XX^e Salon, *Hommage à Robert Humblot*

Carrousel du Louvre, Salon de la Société nationale des Beaux-Arts 2006, *invité d'honneur Humblot*

Galerie Bernheim-Jeune 2007, *Robert Humblot – Rétrospective du centenaire*

BIBLIOGRAPHIE

Lydia Harambourg et Brigitte Humblot, *Humblot, 1907-1962*,

Paris, Somogy éditions d'art, 2016, reproduit p. 112



48

ROBERT HUMBLLOT

DIT BOB

(1907-1962)

VENISE : PLACE DU RIO SAN BARNABA

1954

HUILE SUR TOILE

SIGNÉ ET DATÉ EN BAS À DROITE *HUMBLLOT 54*

60 x 92 CM

€ 10 000 – 12 000

PROVENANCE

Collection privée



49

ROBERT HUMBLLOT

DIT BOB

(1907-1962)

LE PETIT NU OU MODÈLE ASSIS

1956

HUILE SUR TOILE

SIGNÉ ET DATÉ EN BAS À DROITE *HUMBLLOT 56*

35 x 27 CM

€ 3 000 – 4 000

PROVENANCE

Collection privée





50

ARCHIGUILLE

**AUGUSTIN-FRANÇOIS GUILLE, DIT
(NÉ EN 1933)**

SANS TITRE

1956

ACRYLIQUE SUR TOILE

SIGNÉ EN BAS À DROITE ET DATÉ

130 x 97 CM

€ 500 - 800

“MALRAUX A ÉCRIT QU’IL ÉTAIT
LE PLUS DOUÉ DE SA
GÉNÉRATION”
FRANÇOISE SAGAN

ARCHIGUILLE

**AUGUSTIN-FRANÇOIS GUILLE, DIT
(NÉ EN 1933)**

Archiguille est un de ces peintres qui pensent que la peinture s’apprend, qu’il y a un métier, une technique, qui sont tous deux essentiels. Influencé par Hartung, puis par Braque, il apprenait l’impressionnisme, le fauvisme, le cubisme, jusqu’à ce qu’il ait atteint son but, son expression à lui, la «Transfiguration».

51

ARCHIGUILLE

**AUGUSTIN-FRANÇOIS GUILLE, DIT
(NÉ EN 1933)**

SANS TITRE

1956

ACRYLIQUE SUR TOILE

SIGNÉ EN BAS À DROITE ET DATÉ

130 x 97 CM

€ 500 - 800



52

JOEL ROUX

(PARIS, 1948)

SPATIAL

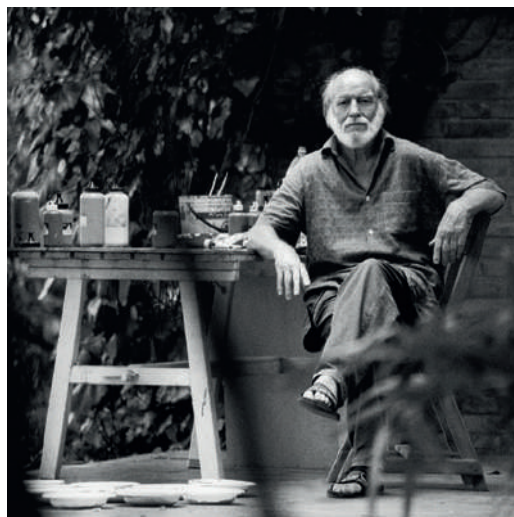
ACIER INOXYDABLE 316 (PERMET UNE EXPOSITION EN EXTÉRIEUR)

SIGNÉ ROUX, NUMÉROTÉ 1/1

H. 98 CM, L. 110 CM, P. 80 CM

€ 15 000 – 20 000





53

CORNEILLE

**GUILLAUME CORNELIS VAN BEVERLOO, DIT
(LIÈGE, 1922 – AUVERS-SUR-OISE, 2010)**

EN LIESSE

1959

HUILE SUR TOILE

50 X 60 CM

€ 35 000 - 40 000

Corneille est un des cofondateurs du mouvement CoBrA en 1948. Ce courant artistique d'Après-guerre prône la liberté du trait et refuse tout dogme. Ses membres diffusent leurs idées dans une revue dont la publication ne durera que 3 ans. Notre artiste poursuivra ses recherches éclectiques dans ce sens, même après la fin du mouvement en 1951.

C'est à partir de 1950 qu'il effectue de nombreux voyages en Afrique et en Amérique du Sud, qui le

mèneront vers une prise de conscience, il déclare : « ma peinture évoque mais ne décrit pas. Elle a un caractère organique, comme un film au ralenti de la croissance des arbres, j'essaye de montrer la structure interne d'un paysage ».

Cette expérience sensorielle est pleinement ressentie dans notre toile, tous les éléments y sont réduits à leur forme archétypale, presque primitive.



54

CORNEILLE

GUILLAUME CORNELIS VAN BEVERLOO, DIT
(LIÈGE, 1922 – AUVERS-SUR-OISE, 2010)

APPARITION D'UN ARC-EN-CIEL
DANS UN CIEL MOUVEMENTÉ

1964

HUILE SUR TOILE

46 x 61 CM

€ 30 000 - 40 000

Cette toile est à rapprocher des productions d'un autre illustre peintre et ami de Corneille, Karel Appel, également cofondateur du mouvement CoBrA.

En effet, par le truchement de couleurs vives et tranchantes, Corneille rejoint Appel dans sa quête de la spontanéité enfantine du trait pictural. Ce primitivisme est à rapprocher d'une sorte d'enfance éternelle de l'humanité. Le ciel mouvementé ne l'est que grâce aux couleurs éclatantes disposées en grands aplats.

Notre toile porte en elle la leçon picturale – à savoir la liberté du geste – de CoBrA. Ce courant avant-gardiste dont Corneille était membre et qui a durablement façonné l'art abstrait de la seconde moitié du XX^e siècle.



55

DELPHINE IZZO

NÉE EN 1970

« MIKADO » GRAND DIODON

BRONZE À CIRE PERDUE, PATINE MIEL

SIGNÉ IZZO

NUMÉROTÉ 2/8

CACHET DU FONDEUR AFB

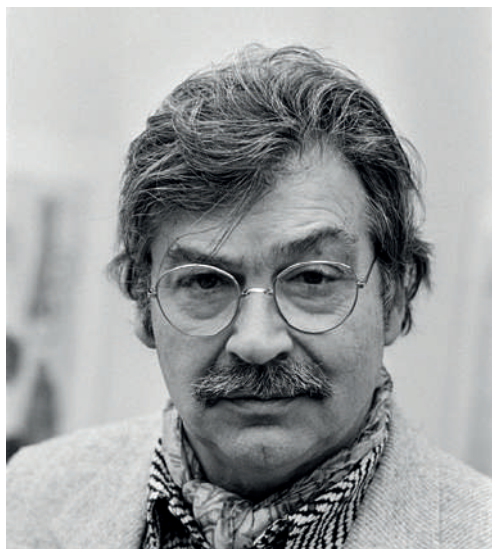
H. 76 CM, L. 102 CM, L. 76 CM

€ 18 000 - 25 000

Delphine Izzo se passionne pour la grande tradition des représentations figuratives animalières. Elle ne cherche pas l'abstraction, ni la déformation mais effectue un véritable travail de naturaliste, afin de faire transparaître une vérité expressive pour interpeller au premier regard.







56

KAREL APPEL

(AMSTERDAM, 1921 – ZURICH, 2006)

TROIS TÊTES

1964

GOUACHE SUR PAPIER

50 x 63 CM

€ 35 000 - 40 000

Peu d'artistes contemporains ont autant produit et vendu – peintures, dessins, sculptures – que Karel Appel.

Artiste Néerlandais majeur de la seconde moitié du XX^e siècle, il fonde en 1948 avec Christian Dotremont, Asger Jorn, Constant, Corneille et Joseph Noiret, le mouvement CoBrA, en référence aux capitales des pays d'origine des artistes (Copenhague, Bruxelles et Amsterdam) et en réaction à la querelle entre l'abstraction et la figuration.

Si le mouvement s'éteint en 1951, son importance raisonnera durablement dans les œuvres d'Appel.

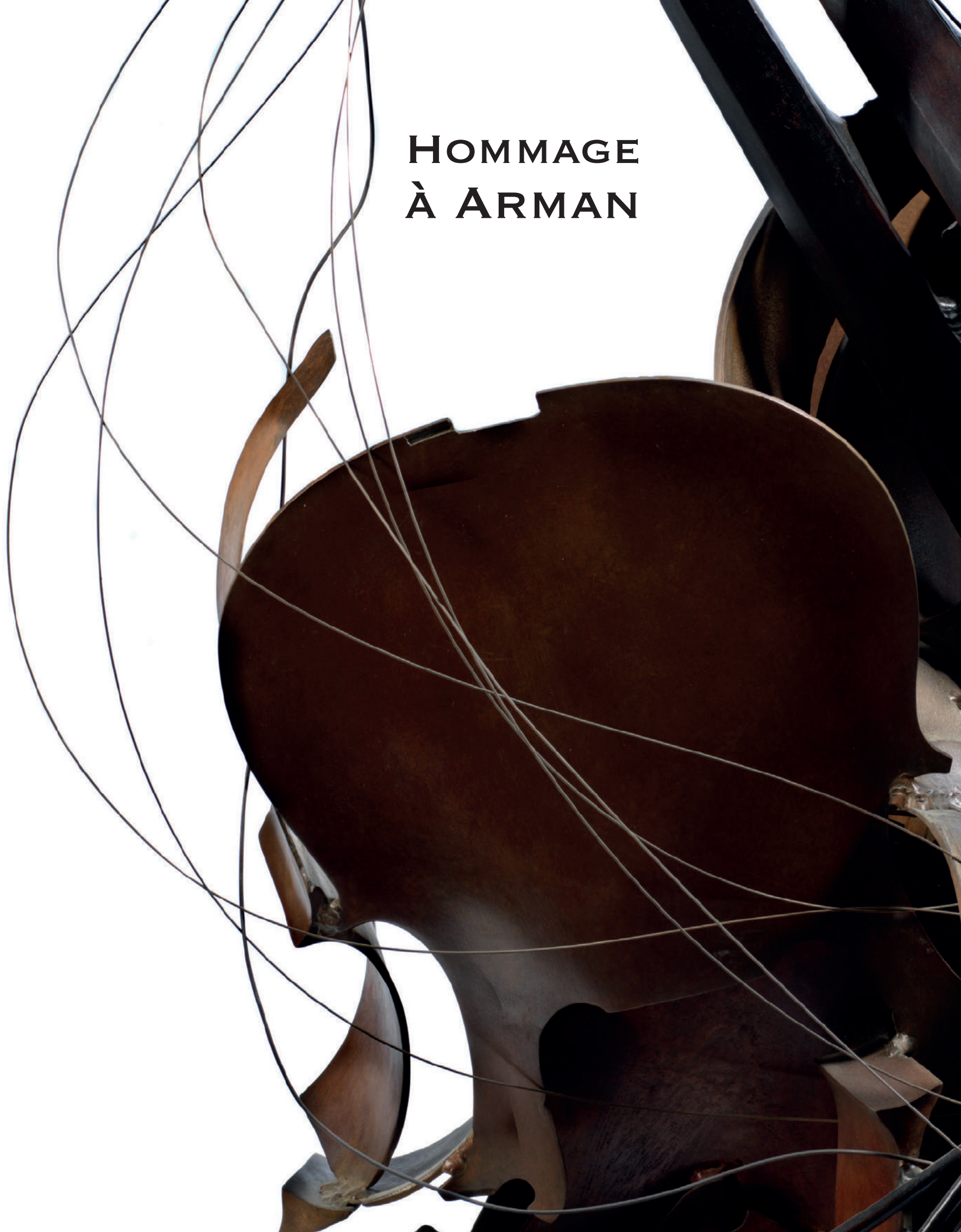
En témoigne notre gouache dans laquelle il prône une expression gestuelle primitive et enfantine accompagnée d'un chromatisme accentué et provoquant.

L'esthétique primitiviste est distinctement visible dans le traitement des formes et visages de ces trois têtes mystérieuses.

Notre gouache est caractéristique de la spontanéité – presque sauvage – dont Appel fait preuve dans son Œuvre.



**HOMMAGE
À ARMAN**





57

ARMAN

ARMAND FERNANDEZ, DIT
(NICE, 1928 – NEW YORK, 2005)

TUBES DE COULEURS

1970

TUBES DE PEINTURE, COULEURS ET PLEXIGLAS

SIGNÉ EN BAS À DROITE

PIÈCE UNIQUE

100 X 100 X 3,5 CM

€ 15 000 - 20 000

Entre 1959 et 1972, Arman traverse une phase d'expérimentation qui passe par le travail en séries successives. Il réalise, à la fin des années 1960, ses premières inclusions de tubes de peinture dans le plexiglas dites « couleurs pressées ». Elles ne mesurent que 60 x 60 cm quand nos *Tubes de couleurs* couvrent une surface d'1 m².

Ici, les couleurs s'échappent littéralement des tubes suédois pour s'écraser ou au contraire filer au-delà du cadre qui les contient et les contraint. C'est un vert tendre qui pousse en haut à gauche tandis que ses homologues magenta et bleu ciel tentent de franchir la limite inférieure. La palette des couleurs primaires s'enrichit d'une large gamme de verts et de bleus dans une explosion comparable à celle d'un feu d'artifices.

Nous sommes en 1970. En y revenant, Arman a dépassé son premier amour qu'est la peinture : « Alors il y avait eu deux changements : celui qui venait de mon travail et celui qui venait de la matière plastique. J'avais espéré – comme j'avais vu des blocs dans lesquels on mettait des papillons – que mes *Accumulations* auraient l'air d'être suspendues [...]. Ayant trouvé ce système pour capturer la peinture qui sort des tubes, en la prenant dans le plexiglas ou le polyester, elle devient objet. Je me suis beaucoup amusé avec ça. J'ai fait des œuvres monochromes, d'autres très colorées : j'ai refait le peintre » (Exposition Galerie nationale du Jeu de Paume 1998, extrait de l'entretien avec Daniel Abadie, p. 45).



58

ARMAN

ARMAND FERNANDEZ, DIT
(NICE, 1928 – NEW YORK, 2005)

TUBES DE COULEURS
1970-1975

TUBES DE PEINTURE, COULEURS ET PLEXIGLAS
SIGNÉ EN BAS À DROITE SUR UNE PLAQUE DE CUIVRE
PIÈCE UNIQUE
100 x 100 x 3,5 CM

€ 15 000 - 20 000

A la remarque provocatrice d’Otto Hahn : « Vous avez fait de nombreux tubes de couleurs dans les années 1970 », Arman répond : « Les tubes et les stèles m’ont pris trois ans. J’ai fait 60 stèles et 120 panneaux en plexiglas. Mais dans le groupe des tubes, il y a des coulées de peinture, des couleurs en forme de pluie, en forme de taches, de tortillons... Il y a donc des ensembles assez limités malgré une grande production. J’arrive à être un artiste rare en ayant une œuvre abondante » (Mémoires accumulés, 1992, p. 153).

Cette pièce unique l’atteste. Inclus dans un bloc de plexiglas comme des papillons dans une boîte entomologique, ces tubes de couleurs suédois ont été collectionnés, arrangés, fixés par Arman dont ils portent encore l’empreinte du pouce. Ils exhalent des nuances de bleu, de marron, de blanc et de noir qui nous transportent au rythme de leurs gammes chromatiques et de nos émotions.



59

ARMAN

ARMAND FERNANDEZ, DIT
(NICE, 1928 – NEW YORK, 2005)

SUCCESSIVEMENT

1983

ACCUMULATION

BRONZE PATINÉ BRUN ET NOIR, ACCUMULÉ ET SOUDÉ

SIGNÉ ET NUMÉROTÉ : HC 2/2

MARQUE DU FONDEUR : BOCQUEL

H. 135 x L. 80 x P. 35 CM

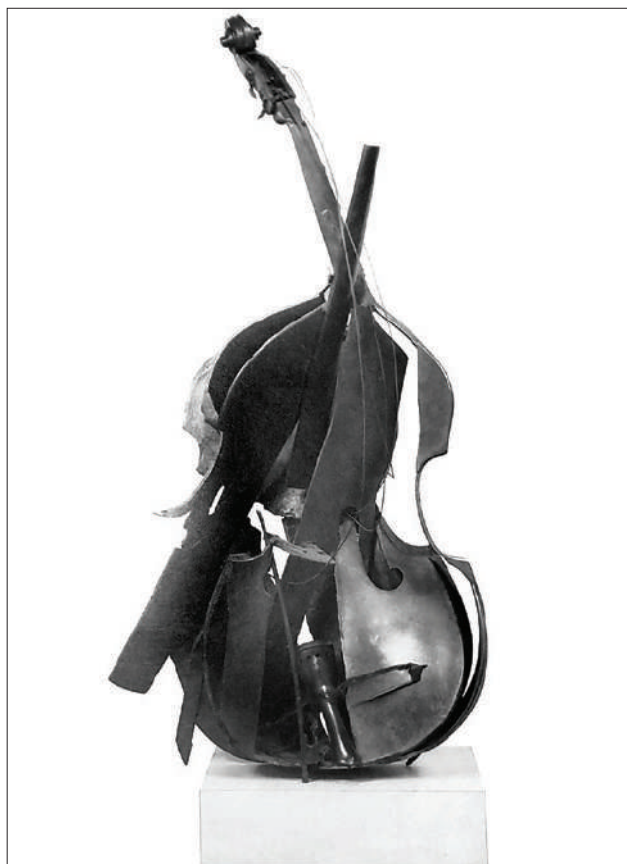
€ 70 000 - 80 000

PROVENANCE

Exemplaire de l'artiste et/ou du fondeur.

BIBLIOGRAPHIE

Reproduit dans le catalogue général de la Fondation A.R.M.AN, sous l'entrée 1983/Accumulation (en ligne : <https://www.arman-studio.com/RawFiles/134467.html>)



Ayant pris le parti de reconstituer en bronze le geste de destruction de trois violoncelles, Arman fige moins l'instant de ses Colères qu'il ne semble par effet d'Accumulation recréer les rythmes et les mouvements du musicien comme l'avait perçu Ruth Bass en parcourant l'exposition « Arman's Orchestra » dans la galerie New Yorkaise de Marisa del Re (Compte-rendu dans *Art News*, septembre 1983). A la différence des œuvres exposées à New York, puis à Chicago et à Los Angeles, la nôtre, produite « Hors Commerce », était d'abord destinée à l'artiste ou au fondeur.

Notre sculpture fait écho à ce drôle d'orchestre pour musique de chambre qui traversa les Etats-Unis en 1983. Il prolonge en particulier l'expérience sensorielle suggérée par les cordes vibrantes d'une contrebasse (fig. 1). Avec trois violoncelles, Arman a décortiqué et recomposé successivement les gestes du virtuose. Notre œil écoute.

Arman (1928-2205), *Big strings*, bronze, 1982.

Exposition *Arman's Orchestra*, Galerie Marisa del Re à New York, 1983.



60

ARMAN

ARMAND FERNANDEZ, DIT
(NICE, 1928 – NEW YORK, 2005)

L'HEURE DE TOUS

PROTOTYPE POUR LA GARE SAINT-LAZARE À PARIS 1985
1985

ACCUMULATION

RÉVEILS SOUDÉS

H. 97 x L. 45 x P. 30 CM

€ 60 000 - 80 000

EXPOSITION

Konsthall de Lund (Suède) 1989, *Arman*, notre sculpture reproduite p. 49
(sans titre, avec la date erronée de 1988)

BIBLIOGRAPHIE

Notre sculpture inscrite au catalogue général de la Fondation A.R.M.AN, sous l'entrée
1985/Accumulation (en ligne : <https://www.arman-studio.com/RawFiles/000015.html>)

Cette Accumulation d'horloges, dite *L'Heure de tous*, marque un tournant dans le projet de l'œuvre conçue pour la gare Saint-Lazare à Paris. Si elle porte le même titre que le Monument installé dans la cour du Havre le 22 juillet 1985, elle s'en distingue néanmoins par un assemblage d'objets existants, de réveils soudés entre eux. Ce qui semblait encore possible pour notre sculpture d'un mètre de haut environ ne fut pas transposable dans la version en bronze sept fois plus grande. Au sujet de cette dernière, le directeur de la fonderie Régis Bocquel a rappelé que, faute d'avoir pu collecter suffisamment de grandes horloges, il avait fallu en créer à partir de roues de camionnette, de cadres de miroir... : « Il [Arman] voulait de cela soit vivant, qu'on ait l'impression [...] que les horloges étaient sur le point de tomber » (Entretien publié par le CNAP, 2014, p. 23).

Lorsque l'État passa commande de l'œuvre à Arman en 1984, celui-ci était déjà célèbre. Le ministre de la culture Jack Lang lui avait remis les insignes de commandeur des Arts

et des Lettres, le 16 janvier de la même année. En mars paraissait le premier catalogue de ses Public sculptures édité par la galerie New-Yorkaise Marisa del Re. Enfin, le ministère lui avait confié la réalisation du monument commémoratif du bicentenaire de la Révolution, une Accumulation de 200 drapeaux qui trouverait sa place à l'Élysée. Les Monuments d'Arman, au sens étymologique du terme (du latin, *monere* : faire songer à quelque chose, faire souvenir), résultent d'un long processus créatif que l'on devine à peine derrière l'évidence du symbole.

Dans le cas présent, les dessins du projet initial déposés au musée de Dole sont révélateurs de la démarche d'Arman qui, partant de l'idée d'une *Accumulation d'horloges dans le béton* (fig. 1 et 2), aboutit au grand bronze *L'Heure de tous*.

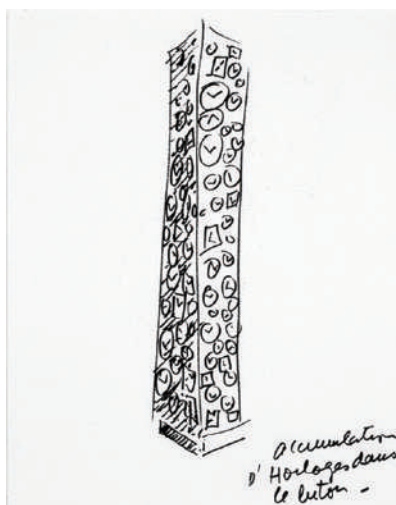


Fig. 1- Arman (1928-2005), *Accumulation d'horloges dans le béton* - Étude pour la gare Saint-Lazare à Paris, 1984, Centre national des Arts plastiques (CNAP), FNAC 3212 (2), en dépôt au musée des Beaux-Arts de Dole





Fig. 2 - Arman (1928-2005), *Bon voyage* - Étude pour la gare Saint-Lazare à Paris, 1984, CNAP, FNAC 3212 (4), en dépôt au musée des Beaux-Arts de Dole



Fig. 3 - Arman (1928-2005), *L'Heure de tous*, fonderie d'art Bocquel, 1985, Paris, Gare Saint-Lazare - CNAP, FNAC 10400, en dépôt à la Société des Chemins de Fer français.

Ce qui en 1984 se présentait sur le papier comme une masse fixe se mua en une composition libre, une allégorie contemporaine du temps qui passe et même, in situ, un clin d'œil à la frénésie des voyageurs qui consultent l'heure fiévreusement (fig. 3). Dès le début, chaque horloge était différente mais elles indiquaient la même heure 10h10 (fig. 4). Notre Accumulation marque alors une étape dans ce processus créatif : les réveils, libérés de leur gangue de béton, affichent des heures toutes différentes quand ils ont conservé leurs aiguilles. En outre, à travers son titre poétique, elle porte en elle la référence à l'œuvre du fabuliste Mexicain Juan José Arreola, *El Guardagujas* qui avait tant marqué Arman. Ce conte, publié en 1952 et traduit en français sous le titre *L'Aiguilleur* en 1979 (*The Switchman*, en anglais), illustre l'angoisse d'un voyageur qui ne parvient pas à prendre son train et auquel l'agent ferroviaire explique le destin funeste de ceux qui y sont parvenus.

Restons à quai et observons avec la critique Catherine Francblin comment « à mesure que l'artiste affirme dans ses œuvres son goût de l'arrangement, la critique des objets va s'estomper et céder devant l'expression dominante de leur évidente beauté ». Ici, des réveils colorés, habilement disposés dans un équilibre instable ont sonné *L'Heure de tous* en 1985. Notre prototype a posé les bases esthétiques des minutes qui s'égrènent comme un chapelet sur le parvis de la gare Saint-Lazare.



Fig. 4 - Arman (1928-2005), *Étude pour la gare Saint-Lazare à Paris*, 1984, CNAP, FNAC 3212 (1), en dépôt au musée des Beaux-Arts de Dole.



61

ARMAN

ARMAND FERNANDEZ, DIT
(NICE, 1928 – NEW YORK, 2005)

VÉNUS DES ARTS

1988

TRANSCULPTURE

COUPES DE SCULPTURE ET D'OBJETS EN BRONZE PATINÉ VERT, ASSEMBLÉES ET SOUDÉES ENTRE ELLES

SIGNÉ ET NUMÉROTÉ : 4/8

MARQUE DU FONDEUR BOCQUEL

H. 220 x L. 130 x P. 70 CM

€ 180 000 - 250 000

BIBLIOGRAPHIE

Catalogue général de la Fondation A.R.M.AN, reproduit sous l'entrée
1988/Transculture (en ligne : <https://www.arman-studio.com/RawFiles/001488.html>)

Comme dans l'exemplaire installé rue Jacques Callot le 16 juin 1988 où le bronze incarnerait les l'intensité des échanges et des activités artistiques du quartier Saint-Germain (fig. 1), les extensions musicales et picturales ont libéré cette *Vénus des Arts* du poids de la tradition statuaire.



La Transculpture, haute de plus de deux mètres, outrepassa les limites du temps et de l'espace.

Les interventions d'Arman auraient presque rendu méconnaissable la *Vénus de Milo*, conservée au Louvre. Fondue en bronze, la fameuse statue grecque a été tranchée et refouillée de *Coupes* de contrebasse et de harpe, avec *Accumulation* d'instruments de peintre (palette, pinceau, cadre). Notre artiste a transformé la déesse de l'Amour en une *Allégorie des Arts*, sans lui rien retrancher. Dans un souci de *Continu-Coupé*, il restitue grâce au manche et à la caisse de la contrebasse les bras qui font défaut à l'original en marbre. Cette œuvre fractionnée, recomposée d'éléments hétéroclites et anachroniques, surprend par sa cohérence d'ensemble, par l'impression d'unité qui s'en dégage.

Fig. 1 : Arman (1928-2005), *Vénus des Arts - Monument*, 1988.
Paris, rue Jacques Callot.







62

ARMAN

ARMAND FERNANDEZ, DIT
(NICE, 1928 – NEW YORK, 2005)

VITAL REVOLVING

1994

TRANSCULPTURE

BRONZE PATINÉ BRUN FONCÉ ET BRUN CLAIR, SOUDÉ, MONTÉ SUR UNE BASE EN BRONZE

SIGNÉ SUR LA TERRASSE ET NUMÉROTÉ 96/100

MARQUE DU FONDEUR : « BOCQUEL FD »

H. 30 x 19 x 15 CM

€ 3 500 - 4 000

BIBLIOGRAPHIE

Référencé dans le catalogue général de la Fondation A.R.M.AN, sous l'entrée 1994/Transculture (en ligne : <https://www.arman-studio.com/RawFiles/001196.html>)

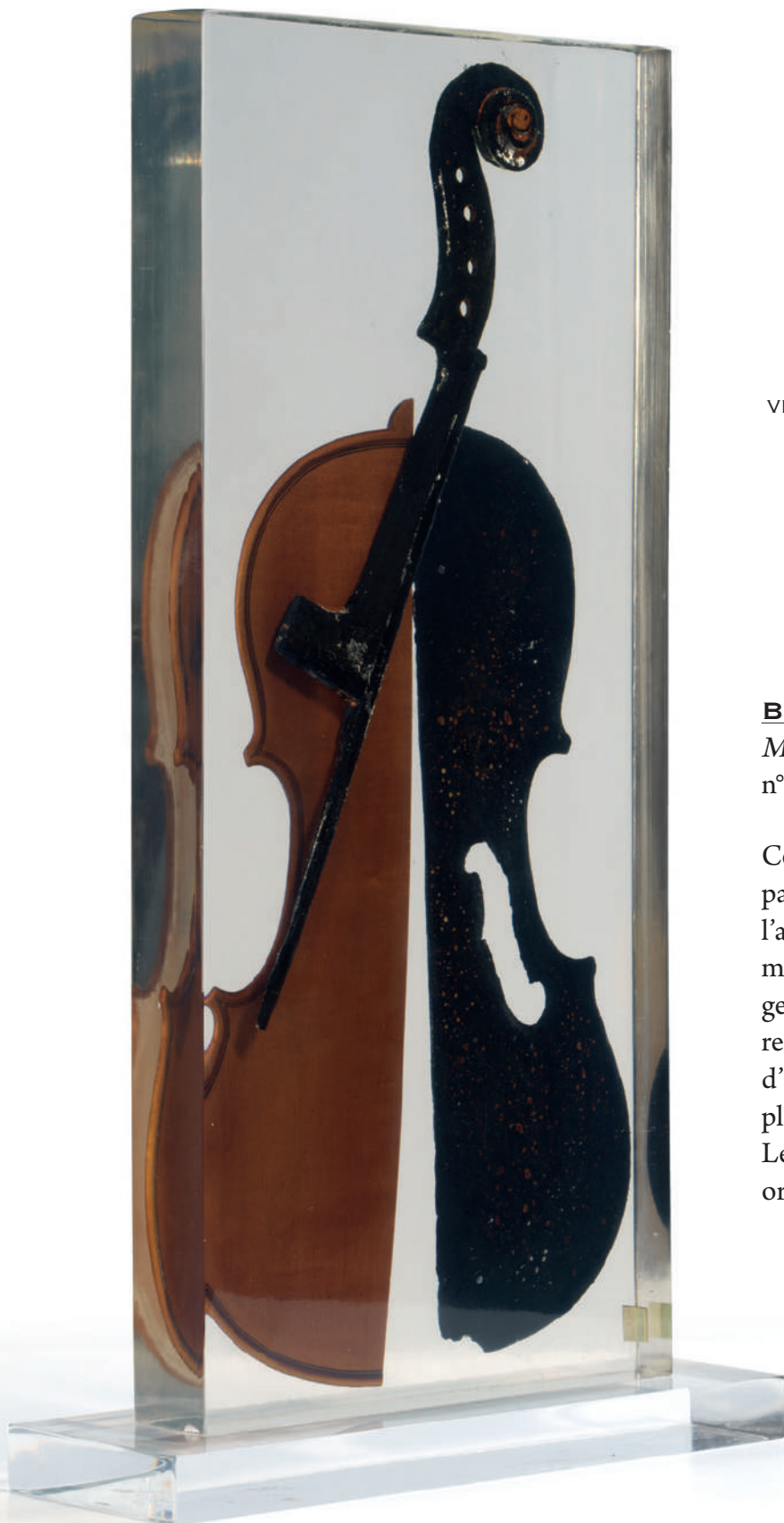
« Dans mon œuvre, il y a un geste qui revient : la coupe. La simple coupe d'un objet scié en deux peut être assimilée à un geste dada. Si la coupe est recomposée, elle devient post-cubiste. Les coupes ouvertes en éventail font penser à la surmultiplication futuriste. Il y a ensuite le mélange de plusieurs genres. Les premières coupes n'étaient pas cubistes ; elles dévoilaient l'intérieur des choses » (*Mémoires accumulés*, 1992, p. 91). Ainsi Arman définit-il sa vision Nouveau réaliste de la statuaire de bronze, inspirée par une exposition où son père l'avait amené

alors qu'il n'était encore qu'un enfant et s'était trouvé fasciné par les moteurs et les appareils photo coupés en deux que l'on y montrait.

Deux ans plus tard, il en réalise la synthèse à travers ce *Vital revolving*, cette coupe en éventail d'une statuette intercalée de tables d'harmonie de violon miniatures, présentée sur un socle mouluré à la manière d'une danseuse dans une boîte à musique. L'artiste, qui a révélé « les tripes » de la statuette, donne à voir la source vitale de son expression artistique.







63

ARMAN

**ARMAND FERNANDEZ, DIT
(NICE, 1928 – NEW YORK, 2005)**

DANSE DU FEU

1997

COUPE

VOLON COUPÉ ET CALCINÉ À DROITE, INCLUS DANS
DE LA RÉSINE POLYESTER, BASE EN PLEXIGLAS
SIGNÉ ET NUMÉROTÉ SUR UNE ÉTIQUETTE DE
CUIVRE BIFACE, EN BAS À DROITE :

ARMAN – 97/100

51,5 x 24 x 4 CM

€ 3 000 - 4 000

BIBLIOGRAPHIE

Multiples – Catalogue raisonné, volume I, p. 114,
n° 64.

Cette œuvre d'Arman a été éditée à 100 exemplaires par la Galerie Guy Peters, tous réalisés dans l'arrière-pays niçois, à Vence. Elle présente trois morceaux de violon en partie brûlés. La violence du geste destructeur de la Coupe du noble instrument, redoublé par celui de la combustion de sa table d'harmonie et de son manche, est piégée dans le plastique comme une pièce à conviction.

Les parties calcinées de notre *Danse du feu* sont orientées à droite, du côté de la signature.

64

ARMAN

**ARMAND FERNANDEZ, DIT
(NICE, 1928 – NEW YORK, 2005)**

**LE DOS DE VALENTINE
1997**

COUPE

VIOLON COUPÉ, CALCINÉ À DROITE, EN BRONZE
PATINÉ DORÉ AVEC SON MANCHE À GAUCHE, INCLUS
DANS DE LA RÉSINE POLYESTER, BASE EN PLEXIGLAS
SIGNÉ ET NUMÉROTÉ SUR UNE ÉTIQUETTE DE CUIVRE

BIFACE, EN BAS À DROITE :

ARMAN – 5/100

51,5 X 24 X 4 CM

€ 3 000 - 4 000

BIBLIOGRAPHIE

Multiples – Catalogue raisonné, volume I, p. 116, n° 65.

Nous présentons ici le tirage n° 5 de cette œuvre d'Arman éditée à 100 exemplaires. L'acte transgressif, qui consiste à détruire par la Coupe et par le feu un violon, a cédé le pas à la recherche esthétique qui se manifeste autant dans le recours au métal que dans le choix du titre. La table d'harmonie et le manche, ici positionnés à gauche, ont été fondus en bronze puis patinés dorés. Figés dans le plastique avec la partie de dos calcinée, ils reconstituent le Dos de Valentine.

L'intitulé métaphorique de l'œuvre évoque en contrepoint le Violon d'Ingres de Man Ray.



65

ARMAN

ARMAND FERNANDEZ, DIT
(NICE, 1928 – NEW YORK, 2005)

SANS TITRE

2004

JETÉ

VIOLON DÉCOUPÉ ET TRACES DE COULEURS SUR TOILE

H. 81,5 x L. 61,5 x P. 5 CM

€ 12 000 - 15 000



Ce *Jeté* de 2004 est l'une des dernières œuvres d'Arman. Ce n'est plus le bronze qui lui permet alors de fixer ses coupes d'instruments mais la peinture.

Il a conservé les morceaux d'un violon coupé en deux qu'il a collés en éventail sur une toile à la surface de laquelle il aura projeté dans une sorte de « frénésie

post-pollockienne » des couleurs sorties des tubes. Dans cette œuvre « para-picturale », striée de jaune, de vert et de noir, les morceaux du violon deviennent des objets archéologiques enfouis sous des herbes folles.



66

BERNARD BUFFET

(PARIS, 1928 – TOURTOUR, 1999)

TRÉBOUL, LE CLOCHER ET LA RUE VIEILLE
1975

HUILE SUR TOILE

SIGNÉ EN HAUT À GAUCHE ET DATÉ EN HAUT À DROITE

AU VERSO, LE TITRE ET L'INSCRIPTION : AH 66

89,5 x 130 CM

€ 160 000 - 180 000

PROVENANCE

Galerie Martal Ltee, Montréal (vendu en 1984)

Collection privée

CERTIFICAT

de la galerie Maurice Garnier, à Paris

Avec cette vue rapprochée de *Tréboul* datée de 1975, Bernard Buffet nous plonge au cœur de sa Bretagne primitive et mystique. La flèche en pierre du clocher de l'église, les façades blanches animées par un chaînage d'angle qui bordent la rue Vieille en sont emblématiques.



Voilà trente ans qu'il peint et qu'il portraiture cette région dans laquelle il a grandi et qu'il a parcouru toute sa vie. Ce bourg du Finistère est distant de plus de 200 km de la maison de son enfance à Saint-Cast, dans les Côtes-d'Armor. Il y revient en 1990 pour une vue de carte postale, côté port (fig. 1). Si on y retrouve les mêmes éléments caractéristiques du paysage breton, notre toile s'en distingue par sa veine réaliste.

Cette magnifique vue de Tréboul est un morceau de la Bretagne vécue par l'artiste.

Fig. 1 : Bernard Buffet (1928-1999), Tréboul, 1990. Huile sur toile, 130 x 195 cm. Galerie Maurice Garnier.





67

BERROCAL, MIGUEL
(1933 – ANTEQUERA, 2006)
MINI-DAVID – OPUS 107

SCULPTURE DÉMONTABLE COMPOSÉE DE 23 ÉLÉMENTS
(SOCLE INCLUS)

ALLIAGE LÉGER NICKELÉ
SIGNÉ ET NUMÉROTÉ 7326/9500
H. 13 CM, L. 5,5 CM, P. 5,5 CM

€ 300 – 500

BIBLIOGRAPHIE

Jean-Louis Ferrier, *Berrocal*, Éd. de la Différence, Paris, 1989, p. 159
Berrocal, *Forme et Mouvement*, Catalogue d'exposition du musée de Lausanne, Éditions Payot-Lausanne, 1998, p. 91

68

BERROCAL, MIGUEL
(1933 – ANTEQUERA, 2006)
MINI-ZORAIDA
(HOMMAGE A PALOMA) – OPUS 111

SCULPTURE DÉMONTABLE COMPOSÉE DE 22 ÉLÉMENTS
(SOCLE NON INCLUS)

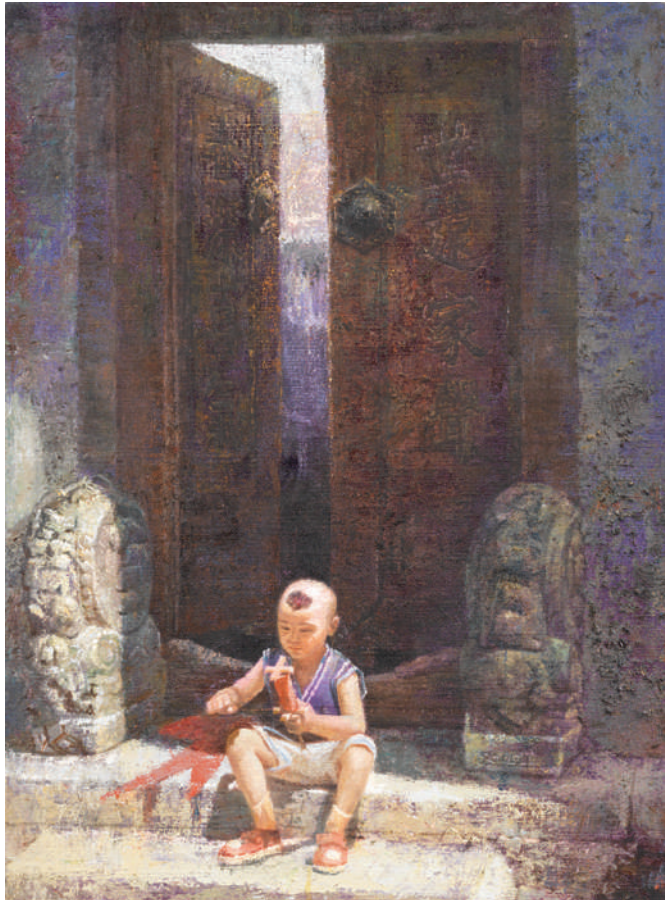
MÉTAL NICKELÉ ET PIERRE DE LUNE
SIGNÉ ET NUMÉROTÉ 2293/9500
H. 5 CM, L. 8,4 CM, P. 3 CM

€ 300 – 500

BIBLIOGRAPHIE

Berrocal - Catalogo general, obras recientes, 1974, I.A.R.A., p. 17





69

WANG PEIKUN

(NÉ EN CHINE EN 1968)

ENFANT DEVANT LA PORTE

DU VIEUX PÉKIN

VERS 1960

PEINTURE SUR TOILE

SIGNÉ AU DOS

82 X 60 CM

€ 1 000 - 2 000



70

WANG PEIKUN

(NÉ EN CHINE EN 1968)

ENFANT DEVANT LA CITÉ INTERDITE

VERS 1960

PEINTURE SUR TOILE

SIGNÉ AU DOS

82 X 60 CM

€ 1 000 - 2 000



71

JOSEPH CSAKY

(SZEGED, 1888 – PARIS, 1971)

L'ENFANT

BRONZE PATINÉ

SIGNÉ ET MARQUE D'ÉDITION DATÉE 2005

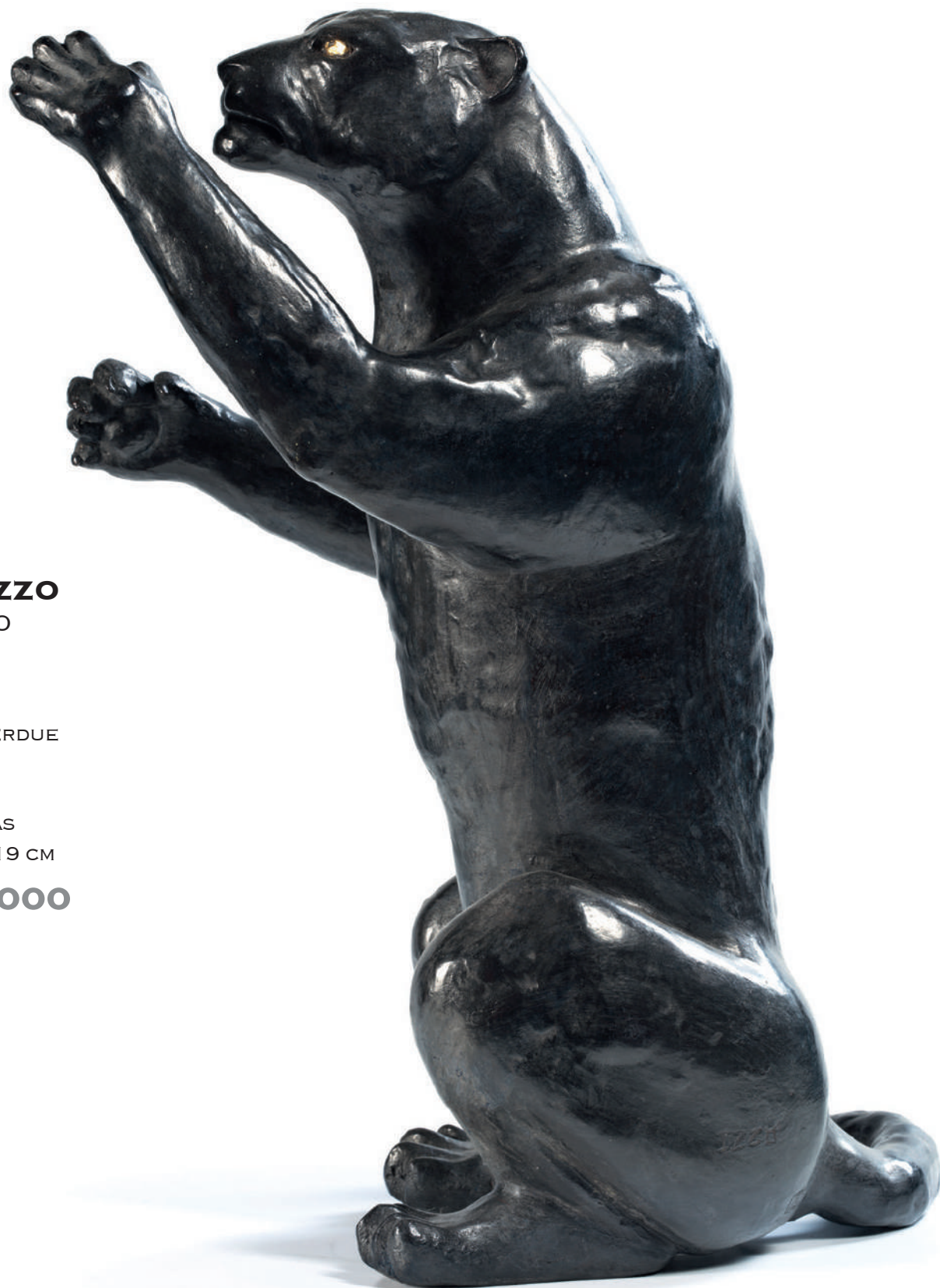
NUMÉRO DE TIRAGE 8/8

H. 33 CM, L. 19 CM, P. 18 CM

€ 800 - 1 500

BIBLIOGRAPHIE

Référencé au catalogue raisonné de l'Œuvre de Joseph Csaky par Félix Marcilhac (Ed. de l'Amateur, Paris, 2007) sous le numéro 1948-FM.287bis/b



72

DELPHINE IZZO

NÉE EN 1970

L'APPÂT

BRONZE À LA CIRE PERDUE

SIGNÉ IZZO

NUMÉROTÉ 1/8

FONDEUR DELMAS

H. 44 , L. 21 CM, P. 19 CM

€ 4 000 - 5 000

73

ROBERT COMBAS

(NÉ À LYON EN 1957)

JEUNE CRÉOLE

2019

ACRYLIQUE SUR TOILE

53 X 65 CM

€ 40 000 - 50 000

Cette Jeune Créole invite le spectateur à la suivre tandis qu'un jeune homme s'étrangle à l'horizon sous l'effet de la vision.

Rompant avec ses représentations de femmes, rêveuses et allongées sur le ventre, Robert Combas revisite ici le thème de la Vénus sortant des eaux. Il érotise le sujet en osant un cadrage sous le galbe des fesses.





74

D'APRÈS JOAN MIRÓ

TAPIS EN LAINE
160 x 122 CM

€ 1 200 - 1 500

75

**JEAN-CHARLES
DE CASTELBAJAC**
(NÉ EN 1949 À CASABLANCA)
27 JOURS D'AMOUR

TAPIS RECTANGULAIRE EN LAINE TUFTÉE POLYCHROME

SIGNÉ DANS LA TRAME

232 x 180 CM

€ 1 200 - 1 500



76

JEAN-CHARLES DE CASTELBAJAC

(NÉ EN 1949 À CASABLANCA)

STRIPE DIALOGUE

TAPIS RECTANGULAIRE EN LAINE TUFTÉE POLYCHROME

SIGNÉ DANS LA TRAME

CIRCA 1990

237 x 170 CM

€ 1 200 - 1 500



CONDITIONS GÉNÉRALES DE VENTE EN DATE DU 7 FÉVRIER 2020

Marc-Arthur Kohn SAS est un opérateur de ventes volontaires de meubles aux enchères publiques communément appelé O.V.V., régi par la loi n° 200-642 du 10 juillet 2000, modifiée par la loi du 20 juillet 2011, qui agit comme mandataire du vendeur et n'est pas partie au contrat de vente qui unit exclusivement le vendeur et l'adjudicataire.

GÉNÉRALITÉS

Les présentes conditions générales de vente, la vente et tout ce qui s'y rapporte sont régies par le droit français. Les vendeurs, les acheteurs ainsi que les mandataires de ceux-ci acceptent que toute action judiciaire relève de la compétence exclusive des tribunaux du ressort de Paris (France). Les dispositions des présentes conditions générales sont indépendantes les unes des autres. La vente est faite au comptant et les prix s'expriment en euros (€). Les lots suivis de (*) sont mis en vente par un membre de Marc-Arthur KOHN SAS.

GARANTIES

Le vendeur garantit à Marc-Arthur KOHN SAS et à l'acheteur qu'il est le propriétaire non contesté, ou qu'il est dûment mandaté par le propriétaire non contesté, des biens mis en vente, lesquels ne subissent aucune réclamation, contestation ou saisie, ni aucune réserve ou nantissement et qu'il peut transférer la propriété des dits biens valablement. Les indications figurant au catalogue sont établies par Marc-Arthur KOHN SAS et l'Expert, qui l'assiste le cas échéant, avec toute la diligence requise par un O.V.V. de meubles aux enchères publiques, sous réserve des notifications, déclarations, rectifications, annoncées au moment de la présentation de l'objet et portées au procès-verbal de la vente. Ces informations, y compris les indications de dimension figurant dans le catalogue sont fournies pour faciliter l'inspection de l'acquéreur potentiel et restent soumises à son appréciation personnelle. L'absence d'indication d'une restauration d'usage, d'accidents, retouches ou de tout autre incident dans le catalogue, sur des rapports de condition ou des étiquettes, ou encore lors d'annonce verbale n'implique nullement qu'un bien soit exempt de défauts. Les indications données par Marc-Arthur KOHN SAS sur l'existence d'une restauration, d'un accident affectant le lot sont exprimées pour faciliter son inspection par l'acquéreur potentiel et restent soumises à son appréciation personnelle ou à celle de son expert. L'absence d'indication d'une restauration, d'un accident ou d'un incident dans le catalogue, les rapports, les étiquettes ou verbalement, n'implique nullement qu'un bien soit exempt de tout défaut présent, passé ou réparé. Inversement, la mention de quelque défaut n'implique pas l'absence de tout autre défaut. L'état de marche des pendules et l'état des mécanismes ne sont pas garantis. Les révisions et réglages sont à la charge de l'acquéreur. Aucune réclamation ne sera admise une fois l'adjudication prononcée, une exposition préalable ayant permis aux acquéreurs l'examen des œuvres présentées. Pour les objets figurant dans le catalogue de vente, un rapport de condition sur l'état de conservation des lots pourra être communiqué sur demande. Les informations y figurant sont fournies gracieusement et à titre indicatif uniquement. Les descriptions des lots résultant du catalogue, des rapports, des étiquettes et des indications ou annonces verbales ne sont que l'expression par Marc-Arthur KOHN SAS de sa perception du lot et ne saurait constituer la preuve d'un fait. Les photographies des lots ont pu être grossies ou réduites et ne sont donc plus à l'échelle. Elles n'ont donc pas de valeur contractuelle. Les pierres gemmes et perles en général peuvent avoir fait l'objet de pratiques générales d'embellissement (huilage pour les émeraudes, traitement thermique pour les saphirs et les rubis, blanchissement pour les perles). Ces améliorations sont considérées comme traditionnelles et sont admises par le commerce international des pierres gemmes et des

perles. Aucune garantie n'est faite sur l'état de marche des montres. Certaines maisons horlogères ne possédant plus les pièces d'origine pour la restauration des montres et pendules anciennes, aucune garantie n'est donnée à l'acquéreur sur la restauration des montres et pendules vendues en l'état. Celles-ci ne sauraient engager en aucune manière la responsabilité de Marc-Arthur KOHN SAS. En cas de contestations notamment sur l'authenticité ou l'origine des objets vendus, Marc-Arthur KOHN SAS est tenue par une obligation de moyens. Sa responsabilité éventuelle ne peut-être engagée qu'à la condition expresse qu'une faute personnelle et prouvée soit démontrée à son encontre. Les estimations sont fournies à titre purement indicatif et elles ne peuvent être considérées comme impliquant la certitude que le bien sera vendu au prix estimé ou même à l'intérieur de la fourchette d'estimations. Les estimations ne sauraient constituer une quelconque garantie. Conformément aux dispositions de l'article L.321-17 du Code de Commerce, l'action en responsabilité de l'O.V.V se prescrit par 5 ans à compter de la prise en compte ou de la vente aux enchères publiques.

RAPPEL DE DÉFINITIONS

Attribué à : signifie que l'œuvre a été exécutée pendant la période de production de l'artiste mentionné et que des présomptions désignent celui-ci comme l'auteur vraisemblable ou possible sans certitude.

Entourage de : le tableau est l'œuvre d'un artiste contemporain du peintre mentionné qui s'est montré très influencé par l'œuvre du Maître.

Atelier de : sorti de l'atelier de l'artiste, mais réalisé par des élèves sous sa direction.

Dans le goût de : l'œuvre n'est plus d'époque.

Suivre de : l'œuvre a été exécutée jusqu'à cinquante années après la mort de l'artiste mentionné qui a influencé l'auteur.

ESTIMATIONS ET PRIX DE RÉSERVE

Le prix de vente estimé figure à côté de chaque lot dans le catalogue, il ne comprend ni les frais à la charge de l'acheteur, ni la TVA. Le prix de réserve est le prix minimum confidentiel arrêté avec le vendeur au-dessous duquel le bien ne sera pas vendu. Le prix de réserve ne peut être supérieur à l'estimation basse figurant dans le catalogue ou annoncée publiquement par le commissaire-priseur habilité et consignée au procès-verbal. Dans le cas où un bien ne comporterait pas de prix de réserve, la responsabilité de Marc-Arthur KOHN SAS ne serait pas engagée vis-à-vis du vendeur en cas de vente du bien concerné à un prix inférieur à l'estimation basse publiée dans le catalogue de vente.

ORDRES D'ACHAT ET ENCHÈRES PAR TÉLÉPHONE

Les ordres d'achat se font par écrit à l'aide du formulaire prévu. Ce formulaire doit être adressé à Marc-Arthur KOHN SAS au plus tard deux jours ouvrés avant la vente, accompagné d'un RIB bancaire précisant les coordonnées de l'établissement bancaire et d'une copie de pièce d'identité de l'enchérisseur. Pour les achats importants, il pourra être demandé une lettre accréditive de la Banque. Dans le cas de plusieurs ordres d'achat identiques, le premier arrivé aura la préférence. Les enchères par téléphone sont admises pour les clients qui ne peuvent se déplacer. À cet effet, le client retournera à Marc-Arthur KOHN SAS le formulaire susvisé. Dans les deux cas, il s'agit d'un service gracieux rendu au client. Marc-Arthur KOHN SAS et ses représentants ne porteront aucune responsabilité en cas d'erreur ou omission dans l'exécution des ordres reçus, comme en cas de non exécution de ceux-ci. À toutes fins utiles Marc-Arthur KOHN SAS se réserve le droit d'enregistrer les communications téléphoniques durant la vente. Les enregistrements seront conservés jusqu'au règlement du prix, sauf contestation.

ENCHÈRES

Pour une bonne organisation des ventes, les enchérisseurs potentiels sont invités à se faire connaître auprès de Marc-Arthur KOHN SAS avant la vente, afin de permettre l'enregistrement de leurs données personnelles. Les acquéreurs potentiels devront justifier de leur identité et de leurs références bancaires. Les enchères suivent l'ordre des numéros au catalogue. Marc-Arthur KOHN SAS est libre de fixer l'ordre de progression des enchères et les enchérisseurs sont tenus de s'y conformer. Le plus offrant et dernier enchérisseur sera l'adjudicataire. En cas de contestation au moment des adjudications, c'est-à-dire s'il est établi que deux ou plusieurs enchérisseurs ont simultanément porté une enchère équivalente, soit à haute voix, soit par signe, et réclament en même temps cet objet après le prononcé du mot « adjugé », ledit objet sera immédiatement remis en vente au prix proposé par les enchérisseurs et tous les amateurs présents pourront concourir à cette deuxième mise en adjudication. Toute personne qui enchérit durant la vente est réputée le faire à titre personnel et agir en son nom propre. Elle en assume la pleine responsabilité, à moins d'avoir préalablement fait enregistrer par Marc-Arthur KOHN SAS un mandat régulier précisant que l'enchère est réalisée au profit d'un tiers identifié. Dans l'hypothèse où un prix de réserve aurait été stipulé par le vendeur, Marc-Arthur KOHN SAS se réserve le droit de porter des enchères pour le compte du vendeur jusqu'à ce que le prix de réserve soit atteint. En revanche le vendeur n'est pas autorisé à porter lui-même des enchères directement ou par le biais d'un mandataire. Marc-Arthur KOHN SAS dirigera la vente de façon discrétionnaire, en veillant à la liberté des enchères et à l'égalité entre l'ensemble des enchérisseurs tout en respectant les usages établis. Marc-Arthur KOHN SAS se réserve de refuser toute enchère, d'organiser les enchères de la façon la plus appropriée, de déplacer certains lots lors de la vente, de retirer tout lot de la vente, de réunir ou de séparer les lots.

CONVERSION DE DEVISES

La vente a lieu en euros. Un panneau convertisseur de devises est mis en place lors de certaines ventes à la disposition des enchérisseurs. Les informations y figurant sont fournies à titre indicatif seulement. Des erreurs peuvent survenir dans l'utilisation de ce système et Marc-Arthur KOHN SAS ne pourra en aucun cas être tenu responsable pour des erreurs de conversion de devises. Seules les informations fournies par le commissaire-priseur habilité en euros font foi.

FRAIS À LA CHARGE DE L'ACHETEUR

Les acquéreurs paieront en sus des enchères, les frais suivants, frais dégressifs par tranche et par lot :

Jusqu'à 500 000 € : 25 % HT + TVA en vigueur.

Au-delà de 500 000 € : 21 % HT + TVA en vigueur.

Pour les lots en importation temporaire d'un pays tiers à l'Union Européenne, indiqués par un astérisque*, il convient d'ajouter aux commissions et taxes indiquées ci-dessus, la TVA à l'import de 5,5 % du prix d'adjudication. En ce qui concerne les bijoux et pierres non montées, les montres, les automobiles, les vins et spiritueux et les multiples il convient d'ajouter aux commissions et taxes indiquées ci-dessus, la TVA à l'import de 20% du prix d'adjudication. Les taxes (TVA sur commission et TVA à l'import)

CONDITIONS GÉNÉRALES DE VENTE EN DATE DU 7 FÉVRIER 2020

peuvent être rétrocedées à l'adjudicataire sur présentation des justificatifs d'exportation hors CEE. Un adjudicataire CEE justifiant d'un numéro intracommunautaire sera dispensé d'acquitter la TVA sur les commissions. Pour plus d'informations et précision veuillez contacter le +33 (0)1.44.18.73.00.

DrouotDigital :

Pour les utilisateurs du service DrouotLive, des frais de 1,5% HT sur le prix au marteau seront à la charge de l'adjudicataire.

PAIEMENT

Le paiement doit être effectué immédiatement après la vente. Dans l'hypothèse où l'adjudicataire ne sera pas fait enregistrer avant la vente, il devra justifier précisément de son identité ainsi que de ses références bancaires. L'adjudicataire pourra s'acquitter par les moyens suivants :

-par virement bancaire en euros :

BANQUE BRED, PARIS OPERA Centre des Affaires - 49, avenue de l'Opéra, 75002 Paris.Compte : 00510752997 06 Code banque : 10107 Code guichet : 00175Code BIC : BREDFRPP - IBAN : FR76 1010 7001 7500 5107 5299 706

-par carte bancaire VISA ou MasterCard sur présentation d'un justificatif d'identité. L'identité du porteur de la carte devra être celle de l'acheteur

-en espèces en euros : jusqu'à 1 000 € (adjudication + frais de vente) pour les particuliers ressortissants français jusqu'à 15 000 € (adjudication + frais de vente) pour les particuliers ressortissants étrangers sur présentation de leur pièce d'identité.

-par chèque bancaire certifié en euros avec présentation obligatoire de deux pièces d'identité en cours de validité. Les chèques tirés sur une banque étrangère non encaissables en France ne sont pas acceptés. Les chèques et virements bancaires seront libellés en euros à l'ordre de Marc-Arthur KOHN SAS. L'acheteur ne devient propriétaire du bien adjudgé qu'à compter du règlement intégral et effectif à Marc-Arthur KOHN SAS du prix, des commissions et des frais afférents. Dès l'adjudication prononcée, les objets adjudgés sont placés sous l'entière responsabilité de l'acquéreur.

Il lui appartiendra de faire assurer les lots dès l'adjudication. Il ne pourra recourir contre Marc-Arthur KOHN SAS dans l'hypothèse ou par suite du vol, de la perte ou de la dégradation de son lot après l'adjudication, l'indemnisation qu'il recevra de l'assureur de Marc-Arthur KOHN SAS serait avérée insuffisante.

DÉFAUT DE PAIEMENT

Conformément à l'article 14 de la loi n° 2000-642 du 10 juillet 2000, à défaut de paiement par l'adjudicataire, après mise en demeure restée infructueuse, le bien est remis en vente à la demande du vendeur sur folle enchère de l'adjudicataire défaillant ; si le vendeur ne formule pas cette demande dans un délais d'un mois à compter de l'adjudication, la vente est résolue de plein droit, sans préjudice de dommages et intérêts dus par l'adjudicataire défaillant. Marc-Arthur KOHN SAS se réserve le droit de réclamer à l'adjudicataire défaillant :

-des intérêts au taux légal,

-le remboursement des coûts supplémentaires engagés par sa défaillance,

-le paiement du prix d'adjudication ou :

-la différence entre ce prix et le prix d'adjudication en cas de revente s'il est inférieur, ainsi que les coûts générés par les nouvelles enchères,

-la différence entre ce prix et le prix d'adjudication sur folle enchère s'il est inférieur, ainsi que les coûts générés par les nouvelles enchères.

Marc-Arthur KOHN SAS se réserve également le droit de procéder à toute compensation avec les sommes dues par

l'adjudicataire défaillant. Marc-Arthur KOHN SAS se réserve la possibilité d'exclure de ses ventes futures tout adjudicataire qui n'aurait pas respecté les présentes conditions générales de vente et d'achat de Marc-Arthur KOHN SAS.

DROIT DE PRÉEMPTION DE L'ÉTAT FRANÇAIS

L'Etat français dispose d'un droit de préemption sur certaines œuvres d'art mises en vente publique. L'exercice de ce droit au cours de la vente est confirmé dans un délai de quinze jours à compter de la vente. Dans ce cas, l'Etat se substitue au dernier enchérisseur.

EXPORTATION ET IMPORTATION

L'exportation de tout bien de France, et l'importation dans un autre pays, peuvent être sujettes à autorisations (certificats d'exportation, autorisations douanières). Il est de la responsabilité de l'acheteur de vérifier les autorisations requises.

Pour toute information complémentaire, contacter le +33(0)1.44.18.73.00.

CONDITIONS DE STOCKAGE ET ENLÈVEMENTS DES ACHATS

Aucun lot ne sera délivré à l'acquéreur avant acquittement de l'intégralité des sommes dues. En cas de paiement par chèque ou par virement, la délivrance des objets pourra être différée jusqu'à l'encaissement. Les frais de dépôt sont, en ce cas, à la charge de l'adjudicataire. Le dépôt n'entraîne pas la responsabilité de Marc-Arthur KOHN SAS de quelques manières que ce soit. Il appartient à l'acquéreur de vérifier la conformité de son achat lors de sa remise. Tout bien en admission temporaire en provenance d'un pays tiers à l'Union Européenne devra être dédouané à Paris. Marc-Arthur KOHN SAS est à votre disposition pour signaler les lots qui seront soumis à cette obligation.

MAGASINAGE DROUOT

Les achats peuvent être enlevés dans la salle de vente le soir de la vente jusqu'à 19h et le lendemain matin entre 8h et 10h.

Les lots non repris par les acheteurs dans ces délais et ne faisant pas l'objet d'une convention de prise en charge par l'O.V.V. MARC-ARTHUR KOHN, sont stockés au service Magasinage, au 3e sous-sol de l'Hôtel Drouot :

Drouot Magasinage : 6 bis, rue Rossini - 75009 Paris - France - Tél. +33 (0)1 48 00 20 18 - magasinage@drouot.com -

Ouverture du lundi au vendredi de 9h à 10h et de 13h30 à 18h ainsi que certains samedis matin.

Le service Magasinage de Drouot est payant selon le barème suivant :

- Frais de dossier TTC par lot : 5 € / 10 € / 15 € / 20 € / 25 €, selon la nature du lot* (plafonnés à 50 € TTC par retrait)

- A partir du 5ème jour ouvré, frais de stockage TTC par lot : 1 € / 5 € / 10 € / 15 € / 20 €, selon la nature du lot*.

Une réduction de 50 % sur les frais de stockage est accordée aux clients étrangers et aux marchands de province, sur présentation de justificatif.

Aucun lot ne sera remis avant acquittement total des sommes dues et présentation du bordereau acquitté et/ou de l'étiquette de vente.

Tout objet/lot qui n'est pas retiré au service Magasinage dans un délai d'un an à compter de son entrée au magasinage sera réputé abandonné et sa propriété transférée à Drouot à titre de garantie pour couvrir les frais de magasinage.

Accès contrôlé : une pièce d'identité doit être laissée en dépôt au poste de sécurité.

ENLÈVEMENT DES OBJETS NON VENDUS

Les lots non vendus doivent être retirés dans les meilleurs délais par le vendeur, au plus tard dans les 15 jours suivant la vente publique. À défaut, les frais de dépôt des objets invendus seront supportés par le vendeur, au tarif habituel en pareille matière. Marc-Arthur KOHN SAS ne sera tenue

d'aucune garantie à l'égard du vendeur concernant ce dépôt.

TERMS OF SALE AND BIDS

The sale will be conducted in Euros (€).

Purchasers pay in addition to the hammer price, a buyer's premium from 0 to € 500 000: 25 % + VAT.

For amounts superior to € 500 000: 21% + VAT.

Lots from outside the EEC: (identified by an*). In addition to the commissions and taxes indicated above, an additional import VAT will be charged (7% of the hammer price, 20% for jewelry).

For any member of the EEC, non assembled stones are liable to VAT 20%.

The auctioneer is bound by the indications in the catalogue, modified only by eventual announcements made at the time of the sale noted into the legal records thereof. Prospective bidders should inspect the property before bidding to determine its condition, size, and whether or not it has been repaired, restored or repainted. Exhibitions prior to the sale at Marc-Arthur KOHN SAS or on the sale point permits buyers to establish the condition of the works offered for sale, and therefore no claims will be accepted after the fall of the hammer. Pictures may differ from actual product.

BIDS

Biddings will be in accordance with the lot numbers listed in the catalogue or as announced by the auctioneer, and will be in increments determined by the auctioneer. The highest and last bidder will be the purchaser. Should the auctioneer recognize two simultaneous bids on an object, the lot will be put up for sale again and all those present in the sale room may participate in this second opportunity to bid.

ABSENTEE BIDS AND TELEPHONE BIDS

If you wish to make a bid in writing or a telephone bid, we have to receive no later than two days before the sale your instructions accompanied by your bank references. In the event of identical bids, the earliest will take precedence. Telephone bids are a free service designed for clients unable to be present at an auction. Marc-Arthur KOHN SAS cannot be held responsible for any problems due to technical difficulties.

COLLECTION OF PURCHASES

If payment is made by cheque or by wire transfer, lots cannot be withdrawn until the payment has been cleared. From the moment the hammer falls, sold items will become the exclusive responsibility of the buyer. The buyer will be solely responsible for the insurance. Marc-Arthur KOHN SAS assumes no liability for any damage to items. Buyers at Marc-Arthur KOHN SAS are requested to confirm with Marc-Arthur KOHN SAS before withdrawing their purchases. Kohn has several storage warehouses. An export licence can take four or six weeks to process, although this time may be significantly reduced depending upon how promptly the buyer supplies the necessary information to Marc-Arthur KOHN SAS.

Law and jurisdiction:

These Conditions of purchase are governed by french law exclusively.

Any dispute shall be submitted to the exclusive jurisdiction of the Courts of Paris.

For variety of reasons Marc-Arthur KOHN SAS reserves the right to record all telephone calls during the auction. Such records shall be kept until complete payment of the auction price, except claims.

Toutes les conversations téléphoniques sont susceptibles d'être enregistrées.

En couverture

LOT 60 - Pages 74 à 77

ARMAN

ARMAND FERNANDEZ, DIT

(NICE, 1928 – NEW YORK, 2005)

L'HEURE DE TOUS

PROTOTYPE POUR LA GARE SAINT-LAZARE À PARIS 1985

1985

ACCUMULATION

RÉVEILS SOUDÉS

H. 97 x L. 45 x P. 30 CM



Marc-Arthur
KOHN *Paris*

PARIS-HÔTEL DROUOT
28 JUIN 2021 - 14H