

Marc-Arthur  
**KOHN** *Paris*

**29**

**ŒUVRES  
CHOISIES**

**PARIS-HÔTEL DROUOT**

**21 JUIN 2022**

Catalogue consultable en ligne sur [www.kohn.paris](http://www.kohn.paris)

Vente en live sur [www.drouot.com](http://www.drouot.com)



#### **RAPPORT DE CONDITION**

Un rapport de condition des œuvres présentées à la vente peut être délivré sur demande.  
Il est réalisé à titre purement indicatif  
et ne peut se substituer à l'examen personnel de l'acquéreur.

#### **POUR ENCHÉRIR**

- Vous pouvez assister à la vente
- Enchérir en live sur [www.drouotonline.com](http://www.drouotonline.com)
- Enchères téléphoniques
- Ordres d'achat

#### **RETRAIT DES ACHATS**

Après la vente tous les lots seront soit enlevés par l'acheteur le jour même de la vente  
soit confiés au service de magasinage de Drouot-Paris aux frais de l'acquéreur.

Informations :  
+33 (0) 1 48 00 20 20  
[www.drouot.com](http://www.drouot.com)



**VENTE AUX ENCHÈRES PUBLIQUES**  
**Mardi 21 juin à 14h00**

**HÔTEL DROUOT - Salle 9**  
9, rue Drouot - 75009 Paris

**VINGT-NEUF ŒUVRES CHOISIES**

**EXPOSITIONS PUBLIQUES\***

(\*) Selon les directives sanitaires en vigueur

**ESPACE MARC-ARTHUR KOHN**

24, av. Matignon - 75008 Paris  
Exposition partielle  
à partir du jeudi 2 juin 2022  
(sauf les week-ends)  
et sur rendez-vous au 06 09 75 74 72

**HÔTEL DROUOT - SALLE 9**

9 rue Drouot - 75009 Paris  
Samedi 18 juin 2022 de 11h à 18h  
Lundi 20 juin 2022 de 11h à 18h  
Mardi 21 juin 2022 de 11h à 12h

**Téléphone pendant les expositions et la vente :**  
**+33 (0)1 48 00 20 09**

Catalogue élaboré avec  
Raphaële SKUPIEN : Docteure en Histoire de l'art  
Marcos ELIADES : Elève commissaire-priseur

Séverine LUNEAU : Commissaire-priseur habilitée

MARC-ARTHUR KOHN SAS  
Opérateur de ventes volontaires  
de meubles aux enchères publiques  
RCS PARIS B 443 552 849  
Siret 443 552 849 000 20  
N° agrément : 2002-418

**Renseignements et demandes de catalogues**  
**ESPACE MARC-ARTHUR KOHN**  
24, avenue Matignon - 75008 Paris  
Tél. : +33(0)1.44.18.73.00 - Fax : +33(0)1.44.18.73.09  
auction@kohn.paris - www.kohn.paris





# 1

ATTRIBUÉ À

**JACOPO DEL DUCA**

(CEFALÙ, 1520 – MESSINE, 1604)

**SIBYLLE DE CUMES**

VERS 1590

BRONZE

H. 104 CM, L. 81 CM, P. 62 CM

€ 150 000 - 200 000

## PROVENANCE

Collection, Paris

## BIBLIOGRAPHIE

Alexandre P. Rosenberg, « *The Parcae* » - *Two marble busts by Francesco da Sangallo, 1570, after a 1513-1515 project of Michelangelo* New York, 1986 (3<sup>e</sup> édition revue), reproduit p. 23, fig. 10

## CERTIFICAT

du Dr Armel Bouvier pour le CIRAM attestant l'authenticité du buste daté par thermoluminescence vers 1590 (± 50 ans), à Pessac, le 4 juin 2014

En 1986, ce bronze est localisé dans une collection privée parisienne. Il est alors attribué à un artiste du cercle de Francesco da Sangallo, sculpteur et architecte florentin qui oeuvra à Rome aux côtés de Michel-Ange (fig. 1). Alexandre P. Rosenberg l'a rapproché de deux autres bustes en bronze de la Renaissance, représentant Atropos et Lachesis, deux des trois Parques.

Atropos, qui appartient à la collection Jean Zanchi à Lausanne, est attribuée à Michel-Ange (fig. 2). Il s'agirait, selon Amadore Porcella, du bronze qui fut envoyé en France par l'artiste en même temps que le David et Goliath<sup>1</sup>.



Fig. 1 : Attribué au cercle de Francesco da Sangallo (1494-1576), *Sibylle de Cumès*, bronze. Collection privée, Paris, reproduit dans A. Rosenberg 1986, op. cit., fig. 10



Fig. 2 : Attribué à Michel-Ange (1475-1564), *Atropos*, bronze, reproduit dans A. Rosenberg 1986, op. cit., fig. 5

---

<sup>1</sup> Amadore Porcella, *L'Atropos di Michelangelo*, Rome, Pontificia Università Bolivaria, [1958]





Fig. 3 : Attribué à Michel-Ange, puis à Jacopo del Duca (1520-1604), *Lachésis*, bronze, reproduit par A. Rosenberg 1986, op. cit., fig. 8



Fig. 4 : Michel-Ange, Sibylle de Cumes, 1511, fresque. Vatican, chapelle Sixtine, détail de la voûte



Fig. 5 : Certificat du CIRAM pour le buste en bronze de la Sibylle de Cumes, à Pessac, le 4 juin 2014

Lachésis, qui est passée en vente sur le marché américain en 1963, a d'abord été attribuée au maître avant d'être présentée par l'historien d'art A. Ciechanowiecki comme une œuvre de son plus éminent disciple Jacopo del Duca (fig. 3)<sup>2</sup>.

Selon le marchand new-yorkais, les trois bustes sont issus du même atelier. Le buste de la Sibylle de Cumes est une transcription en volume de la Sibylle de Cumes peinte sur la voûte de la chapelle Sixtine par Michel-Ange en 1511 (fig. 4). La datation par thermoluminescence faite par le CIRAM en 2014a confirmé qu'il s'agissait bien d'une œuvre de la Renaissance. La fonte est datée vers 1590, plus ou moins 50 ans (fig. 5).

Entre 1562 et 1587, Jacopo del Duca exécuta cinq tabernacles de bronze, ornés de bas-reliefs. Il réalisa d'abord celui de la Basilique Santa Maria degli Angeli à Rome, en collaboration avec Michel-Ange, puis les autres en suivant scrupuleusement les modèles laissés par le maître<sup>3</sup>.

Après le décès de Michel-Ange en 1564, Jacopo del Duca était le mieux placé pour adapter en bronze le dessin de la Sibylle de Cumes peinte sur la voûte de la chapelle Sixtine. On retrouve ce même bras puissant, aux muscles saillants ; la même intelligence dans le rendu des plissés et des expressions du visage.

<sup>2</sup> Rosenberg, *op. cit.*, p. 7

<sup>3</sup> Francesco Repishti, « Un « tabernacolo di metallo fatto da Jacobo di Duca siciliano secondo il disegno di messer Michel Angelo Bonaroti » per il Duomo di Milano », *Arte Lombarda*, 2009-3, p. 33-38









## 2

### CABINET AUX QUATRE ÉLÉMENTS

DRESDE, DERNIER TIERS DU XVII<sup>E</sup> SIÈCLE

D'APRÈS LES GRAVURES DE

**FRANÇOIS CHAUVEAU**

(PARIS, 1613-1676)

**SIMON THOMASSIN**

(TROYES, 1655 – PARIS, 1733)

**ET CHARPENTIER**

EBÈNE SUR BÂTI EN SAPIN ; CORAIL, CORNE, ÉCAILLE, IVOIRE MARIN, LAQUE, NACRE, PIERRE DE LARD ;  
LAIION, BOUTONS DE TIRAGE NIELLÉS  
PETITES RESTAURATIONS ET MANQUES  
H. 42 CM, L. 40 CM, P. 26 CM

€ 150 000 - 200 000

Ce précieux cabinet en ébène, coiffé d'un couvercle en doucine, est orné de quatre tableaux en relief, formés de nacre, de corne, de corail... Chaque panneau représente un Élément – le Feu, l'Eau, l'Air, la Terre – dont la composition est librement inspirée par des gravures, en l'occurrence françaises.

En façade, la porte de gauche présente une Allégorie de l'Eau empruntée à une gravure de Charpentier (fig. 1). On reconnaît Amphitrite et Poséïdon au milieu des voiles, de poisson et de vase versant de l'eau.



Fig. 1 : Charpentier, *L'Eau*, gravure.  
Paris, Bibliothèque des Arts décoratifs, Album Maciet, f. 15



Détail des armoiries ornant la porte intérieure





Fig. 2 : François Chauveau, *Les Métamorphoses d'Ovide : l'Enlèvement d'Orythie par Borée*, eau-forte

Sur la porte de droite, le soufflet et les oiseaux symbolisent l'Air. Au centre figure l'Enlèvement d'Orythie par Borée gravé par François Chauveau (fig. 2).

Sur le côté droit, un couple cerné de fruits et de blés symbolisent la Terre. Leur tenue évoque celles de Vénus et Adonis dans la gravure de Simon Thomassin (fig. 3). A l'opposé, une scène de forge représente le Feu.

Le somptueux décor de ce cabinet illustre la virtuosité technique des artisans allemands qui ont ici recréé des allégories mythologiques colorées, en ajustant et en retravaillant les matériaux précieux. Un camée soigneusement taillé enrichit chacun des tableaux. Tous les tiroirs et compartiments intérieurs ont conservé leurs papiers de Hongrie polychromes d'époque.



Fig. 3 : Simon Thomassin, *Vénus et Adonis*, 1689, gravure











Détails de petites boîtes précieuses ornées de scènes similaires à celles figurant sur notre cabinet (Anciennement galerie Kügel)





### 3

ATTRIBUÉ À UN ÉLÈVE DE MICHEL-ANGE  
OU À L'ENTOURAGE DE

**GIUSTO LE COURT**

(YPRES, 1627 – VENISE, 1679)

**BUSTE DE LACHÉSIS**

ITALIE, FIN DU XVI<sup>E</sup> OU MILIEU DU XVII<sup>E</sup> SIÈCLE

MARBRE

PETITS ACCIDENTS

H. 73 CM, L. 76 CM, P. 36 CM

€ 30 000 - 50 000



Fig. 1 : Attribué à Francesco da Sangallo, puis à un artiste italien, Atropos, vers 1570. Ancienne collection Paul Rosenberg & Co. ; Jérusalem, Musée d'Israël, L-B05-0001 et 0002, prêt de la collection Mugarbi à New York



Fig. 2 : Anciennement attribué à Guglielmo della Porta (1510-1577), *Lachésis*, Italie, fin du XVI<sup>e</sup> – début du XVII<sup>e</sup> siècle. Budapest, Musée des Beaux-Arts, 4587, legs Comte Denes Audrassy, 1913

Ce buste de vieille femme représente Lachésis, l'une des trois Parques. Dans la mythologie grecque, cette figure du Destin dévide le fil de la vie tandis que Clotho le file et Atropos le coupe.

Par son réalisme, cette sculpture se rattache à une série de bustes figurant Lachésis et Atropos, attribués tantôt à des artistes de la Renaissance tantôt à des artistes de l'Époque moderne (XVII<sup>e</sup> – XVIII<sup>e</sup> siècle)

En 1980, Alexandre P. Rosenberg présente ainsi dans sa galerie new-yorkaise deux Parques traditionnellement attribuées à Michel-Ange. Suivant l'avis de William E. Wallace, il les attribue finalement à Francesco da Sangallo (fig. 1)<sup>1</sup>. Ces deux bustes, en prêt au musée d'Israël de Jérusalem, sont actuellement présentés comme les œuvres d'un artiste italien de la fin du XVI<sup>e</sup> siècle. Il en va ainsi pour le buste du Musée des Beaux-Arts de Budapest (fig. 2), celui de la collection McCormack à Dublin étant attribué à Jacoppo del Duca.

<sup>1</sup> Alexandre P. Rosenberg, « *The Parcae* » - *Two marble busts by Francesco da Sangallo, 1570, after a 1513-1515 project of Michelangelo*, New York, 1986 (3<sup>e</sup> édition revue)



Dès les années 1960, l'historien d'art Ulrich Middeldorf émet des réserves. Pour lui, ces bustes seraient des œuvres modernes qu'il attribue d'abord à Montauti (mort en 1740) puis à Domenico Pieratti (mort en 1656). Les conservateurs de la National Gallery of Art d'Edimbourg ont suivi son avis (fig. 3). Ils ont daté leur buste de Lachésis des années 1720 tout en admettant qu'il puisse sortir du même atelier que celui de Budapest datable vers 1600 !

En 1993, Filippo Pedrocchi attribue le buste de la collection Scarpa à Venise au sculpteur Giusto Le Court<sup>2</sup>. Un autre exemplaire, pareillement semblable à celui de Rosenberg, fut attribué au même artiste (fig. 5).

A contre-courant de cette nouvelle doxa, William E. Wallace a estimé que cette série de bustes en marbre montrait un réalisme que l'on assimile à tort à l'art du XVII<sup>e</sup> ou du XVIII<sup>e</sup> siècle mais qui correspond davantage à celui du XVI<sup>e</sup> siècle. L'analyse du buste en bronze de la Sibylle de Cumès lui accorde du crédit (Lot n°1 de notre catalogue)

En l'état actuel de nos connaissances, nous constatons que ce buste de Lachésis peut aussi bien être rapproché du dessin d'un faune de Michel-Ange (fig. 5) que de la figure de la Peste chassée par un putto, sculptée par Giusto Le Court pour l'autel majeur de Santa Maria della Salute à Venise (fig. 6). Il est en revanche certain que ce buste, d'une rare intensité dramatique, est l'œuvre d'un grand artiste de la fin du XVI<sup>e</sup> ou du milieu du XVII<sup>e</sup> siècle.



Fig. 3 : Attribué à Antonio Montauti (vers 1685-après 1740), *Lachésis*, vers 1720. Edimbourg, National Gallery of Scotland, NG 2755, anciennement attribué à Michel-Ange



Fig. 4 : Attribué à Giusto Le Court (1627-1679), *Lachésis*. Ancienne collection Princesse Voronzowa, Villa de Monlughè près de Florence (vente Hampel 2014, lot 250)



Fig. 5 : Michel-Ange (1475-1564), *Tête d'un faune*, reproduit dans *Dessins italiens du Musée du Louvre : Michel-Ange, élèves et copistes*, Paris, RMN, 2003, cat. 29



Fig. 6 : Giusto Le Court (1627-1679), *La Peste*. Venise, Santa Maria della Salute, détail de l'autel majeur

<sup>2</sup> Filippo Pedrocchi, « Un memento senescere di Giusto Le Court », *Arte Documento*, 1993, n° 7, p.









# 4

## COFFRET EN ÉBÈNE

### ORNÉ DE PANNEAUX EN COMMESSO

#### À SUJETS FLORAUX ET SCÈNE DE L'ANNONCIATION

CARACTÉRISTIQUE DES PRODUCTIONS DES BOTTEGHE GRANDUCALI  
(ATELIERS GRANDS-DUCAUX DE FLORENCE) DIRIGÉS PAR

### GIOVANNI BATTISTA FOGGINI

(1652-1725)

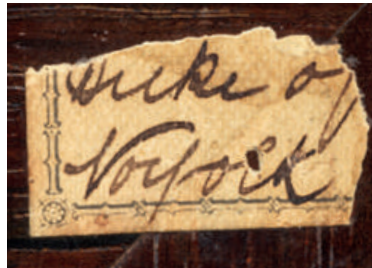
FLORENCE, GALLERIA DEI LAVORI, PREMIÈRE MOITIÉ DU XVIII<sup>E</sup> SIÈCLE

ÉBÈNE, PALISSANDRE, FILETS DE BOIS JAUNE, BÂTI EN SAPIN ,  
MARQUETERIE EN PIERRES DURES DONT LAPIS LAZULI, JAUNE DE VÉRONE,  
JASPE DE SICILE, NOIR ANTIQUE, BLANC DE CARRARE... ; BRONZE DORÉ ET LAITON

H. 29 CM, L. 44 CM, P. 33 CM

INSCRIPTION MANUSCRITE À L'ENCRE NOIRE SUR UN PAPIER  
COLLÉ À L'INTÉRIEUR DU COUVERCLE : *DUKE OF NORFOLK*

€ 180 000 - 200 000



#### PROVENANCE

Ancienne collection Charles Davis

Ancienne collection Henry Fitzalan-Howard (1847-1917), 15<sup>e</sup> duc de Norfolk,  
Arundel Castle, Sussex, Angleterre (acquis du précédent en juillet 1884, £ 75)

Vente Christie, Manson and Woods, *At Arundel Castle, Sussex, Decorative Furniture,  
Objects of Art and Pictures – The Property of His Grace The Duke of Norfolk, K.G.*,  
le 19 septembre 1945, lot 79

#### BIBLIOGRAPHIE

Simon Swynfens Jervis, « *Pietre dure* caskets in England », *Furniture History*,  
vol. 43 (2007), p. 251, n° 21 et p. 255, note 62. Publié dans l'ouvrage en l'honneur de Jeffrey de B  
Alvar Gonzalez-Palacios, *Las colecciones reales españolas de mosaicos y piedras duras*,  
Museo Nacional Del Prado





Fig. 1 : Davide Ghirlandaio (1452-1525), Annonciation, mosaïque.  
Florence, Santissima Annuziata, détail du tympan

Cet exceptionnel coffret florentin, en ébène et marqueterie de pierres dures, provient de l'ancienne collection des Ducs de Norfolk qui l'avaient acquis auprès de Charles Davis en 1884. Il repose sur quatre pieds mouvementés en bronze doré.

Chaque face est ornée de panneaux en pierres dures à sujets floraux typiques du répertoire baroque des commessi grand-ducaux de Florence. Son couvercle présente un cartouche avec les bustes de l'Ange Gabriel et de la Vierge Marie en médaillons, séparés par un lys blanc, suivant le modèle de l'Annonciation au tympan de la Basilique de la Santissima Annuziata (fig. 1).

20. From Arundel Castle, Sussex. In December 1883 Charles Davis sold to the 15th Duke of Norfolk a 'Pietra Dura Casket' for £15.<sup>61</sup> This might be 'An Italian octagonal casket, of ebonised wood, inlaid with mosaic marble plaques with fruit in colours — 18 in. wide' which was Lot 79 in Christie's 1945 sale at Arundel Castle.<sup>62</sup>
21. From Arundel Castle, Sussex. In July 1884 Charles Davis sold to the 15th Duke of Norfolk 'A Florentine Mosaic Casket' for £75. See also the preceding entry.
22. From the collection of the late W. King of Ovington Gardens, London. Lot 125 in his 1884 Sale: 'AN EBONY CASKET, the top and sides formed of five slabs of Florentine mosaic with or-molu borders'. This was sold to 'Watson' for £7.17.6.<sup>63</sup>
23. (Figure 14) In the Kunstgewerbemuseum, Berlin, purchased from Herr Hochbrunn, London, in 1897.<sup>64</sup> Ebony, with *pietre dure* panels in low relief, with gilt-bronze mounts and feet.
24. From the private collection of King George V. Sold at Christie's, New York, 21 May 1996 (lot 273), bearing a label, *GvR PRIVATE PROPERTY* below a crown. This casket, so far not documented in the Royal Collection, may possibly have been purchased by Queen Mary. It is of very high quality, with Foggian features, including drops of *pietre dure* fruit on gilt bronze leaves, lapis lazuli borders and hardstone masks, comparable to those on the capitals of the Badminton Cabinet; its silver feet are an unusually luxurious feature. H 33; W 60; D 18 cm.
25. (Figure 16) From Mentmore, Buckinghamshire.<sup>65</sup> Lot 1054 in the 1977 Sale: A FLORENTINE EBONISED AND TORTOISESHELL CASKET, the panelled top and sides overlaid with gilt bronze vines with hardstone fruit, on gilt bronze feet in the form of mermaids ... 18th Century'.

Citation de notre coffret dans l'article de Simon Swynfen Jervis, «Pietre dure» caskets in England, Furniture History, 2007, Vol. 43 (2007), p. 251.





Fig. 2 : Plaque murale en *comesso* ornée d'une Annonciation, Florence, Galleria dei Lavori, 1720. Karlsruhe, Badisches Landesmuseum, provenant de la Chambre florentine de la margrave Augusta Sibylla de Baden-Baden (1675-1733), reproduit dans A. Giusti, *La Marqueterie de pierres dures*, Paris, 2012, p. 159

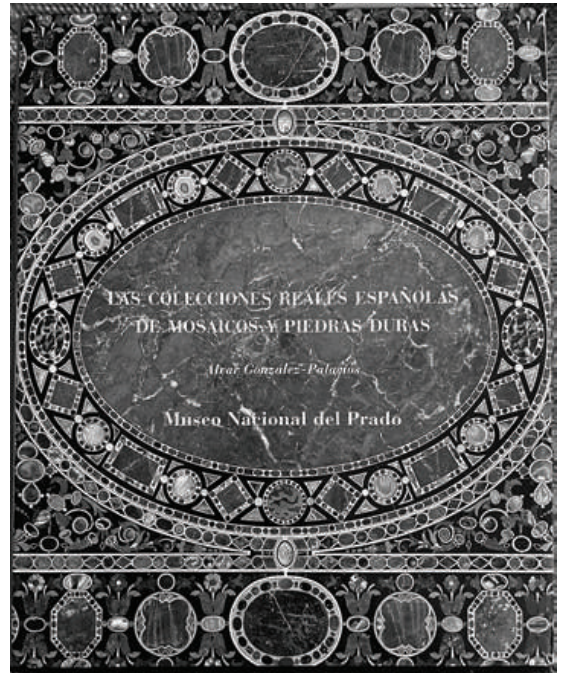
La célèbre mosaïque réalisée par Davide Ghirlandaio a été réinterprétée à l'envi par la Manufacture florentine. On la retrouve ainsi sur une plaque murale ornée, richement garnie de bronzes, envoyée en 1720 à Augusta Sibylla de Baden-Baden pour la « Florentine Zimmer » de sa villa La Favorite à Förch près de Rastatt (fig. 2). La plaque, aujourd'hui conservée au musée de Karlsruhe, avait été exécutée sous la direction de Foggini, avec la participation de Francesco Borghese. La Margrave était apparentée par sa sœur à la famille des Médicis qui à l'image de Côme III continuait d'offrir les somptueuses créations de la Galleria dei Lavori aux plus notables cours européennes.

Une autre Annonciation fait partie des collections du Musée de l'Opificio delle Pietre Dure (fig. 3). Elle est, comme ici, entourée de rinceaux d'acanthe bleus et jaunes, parsemés de fleurs au naturel.



Fig. 3 : Plaque en *comesso* ornée d'une Annonciation, Florence, Galleria dei Lavori, 1727. Florence, Museo dell'Opificio delle Pietre Dure, inv. 466





Détails de coffrets retrouvés dans les inventaires d'autres collections anglaises, présentant une facture identique à notre cabinet dans l'emploi des matériaux et le travail de découpe ainsi que le traitement des ombres, in Alvar Gonzalez-Palacios, *Las colecciones reales españolas de mosaicos y piedras duras*, Museo Nacional Del Prado





Vue de notre cabinet



Henry Fitzalan-Howard (1847-1917), 15<sup>e</sup> duc de Norfolk, ayant acquis notre coffret en juillet 1884 auprès de Charles Davis

Henry Fitzalan-Howard (1847-1917), 15<sup>e</sup> duc de Norfolk, titré baron Maltravers jusqu'en 1856 et comte d'Arundel et de Surrey entre 1856 et 1860, était un homme politique et philanthrope unioniste britannique. Il a été ministre des Postes entre 1895 et 1900, mais on se souvient surtout de son travail philanthropique, qui s'est concentré sur les causes catholiques romaines et la ville de Sheffield. Il était le fils aîné d'Henry Fitzalan-Howard, 14<sup>e</sup> duc de Norfolk, et d'Augusta Mary Minna Catherine, fille cadette d'Edmund Lyons, 1<sup>er</sup> baron Lyons. Norfolk succéda au duché à l'âge de 12 ans à la mort de son père le 25 novembre 1860. Il succéda également à la fonction héréditaire de comte maréchal détenue par les ducs de Norfolk.



Vue d'Arundel Castle, Sussex, Angleterre, résidence des ducs of Norfolk.

Cabinet monumental de l'électeur Palatin, offert par Cosimo III de Medici à son gendre Johann Wilhelm en 1709. Florence, Museo degli Argenti



Florence Galerie Palatine : Plateau de table aux ornements naturalistes et aux emblèmes héraldiques exécuté dans les ateliers grands-ducaux de Florence sous la direction de Giovanni Battista Foggini, même atelier que notre coffret. *In Annamaria Giusti, Pietre Dure and the Art of Florentine Inlay, Thames & Hudson.*  
Ce plateau présente une facture identique à celle de notre cabinet tant dans l'emploi des matériaux que dans le travail de découpe et du traitement des ombres











# 5

## MEUBLE EN ÉBÈNE

### PLACAGE D'IVOIRE ET GARNITURE EN BRONZE

VIENNE, FIN DU XIX<sup>E</sup> SIÈCLE

ÉBÈNE, CHÊNE, IVOIRE, CORNE, NACRE,  
PIGMENTS DE COULEURS À L'IMITATION DE LA PIERRE DURE ; BRONZE

PRÉSENTÉ DANS SON VIEIL ÉTAT, MANQUES

DIMENSIONS DU MEUBLE D'APPUI : H. 106 CM, L. 118 CM, P. 52 CM

DIMENSIONS DU GRAND MIROIR : H. 325 CM, L. 96,5 CM

DIMENSIONS DU PETIT MIROIR : H. 235 CM, L. 108 CM

€ 150 000 – 200 000

Ce précieux meuble d'une grande rareté est accompagné de ses miroirs qui appaurent de la manière suivante : le cabinet est sommé du petit miroir qui se fixe sur le châssis arrière.

La hauteur totale de cet ensemble se retrouve en vis-à-vis avec le grand miroir prévu pour lui faire face dans un ensemble décoratif créé très probablement pour une grande commande ou une Exposition Universelle.

Cet ensemble témoigne du renouveau de l'ivoire dans le décor mobilier au XIX<sup>e</sup> siècle. L'Exposition universelle de 1867, où chaque pays est venu présenter ces innovations en la matière, fut l'un des grands temps forts de cette redécouverte.

Si la France et l'Italie se sont surtout illustrés en marqueterie, l'Autriche a privilégié l'art du placage. Le piètement d'un cabinet Néo-Renaissance fabriqué à Vienne présente le même type d'incrustations colorées que les encadrements des miroirs ou du meuble d'appui (fig. 1). Les décors à l'Antique, de motifs à candélabre et de frises de palmettes, s'enrichissent ici d'une puissante garniture de rinceaux en bronze. Le couronnement baroque du grand miroir et le large médaillon quadrilobé d'inspiration médiévale montre la puissance d'invention des artistes du *revival*.

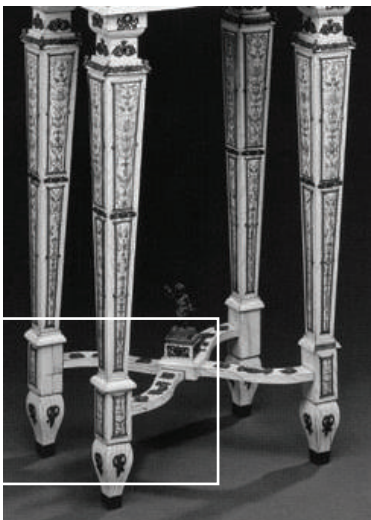
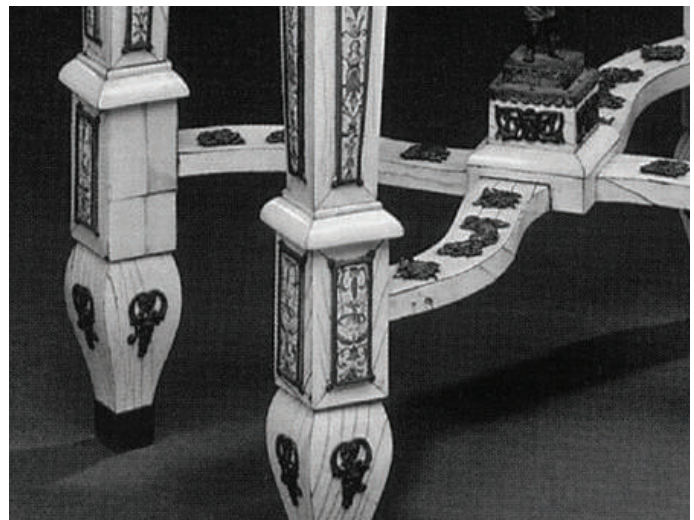


Fig. 1 : Cabinet, Vienne, vers 1880-1900, reproduit dans C. Payne, *European furniture of the 19<sup>th</sup> century*, 1981, p. 309, détail du piètement plaqué d'ivoire













6

**EDGAR DEGAS**

(PARIS, 1834-1917)

**CHEVAL À L'ABREUVOIR**

**FONTE GUASTINI**

BRONZE

H. 39 CM, L. 48 CM, L. 29 CM

SIGNÉ DEGAS

NUMÉROTÉ 1/25

CACHET DE FONDERIE GUASTINI, AGRANDISSEMENT AUTORISÉ PAR LE COMITÉ DEGAS

**€ 18 000 – 25 000**

Certificat du Comité Degas délivré par son président Bruno Pasquier, à Paris, le 28 juillet 2021, avec avis d'inclusion au catalogue raisonné des sculptures de Degas

Après le Salon des Indépendants où Degas a exposé sa sculpture de la Petite Danseuse de 14 ans, le maître

a continué de sculpter dans l'intimité de son atelier. Son frère et exécuteur testamentaire y découvrit une série de 73 cires représentant des danseuses et des chevaux dont ce *Cheval à l'abreuvoir* qui a fait l'objet d'un tirage en bronze numéroté de 1/25 à 25/25.







# 7

## NATALIA GONTCHAROVA

(NAGAÏEVO OU LARYZHINO, 1881 – PARIS, 1962)

### LA GARE

MOSCOU, 1913-1914

HUILE SUR TOILE  
MONOGRAMMÉ EN BAS À DROITE EN CYRILLIQUE  
H. 97,5 x L. 156 CM

€ 500 000 – 800 000



#### PROVENANCE

Atelier de l'artiste

Ancienne collection Dr Boris Linde, Paris, 1950 ; Ancienne collection particulière, Berlin, 1970

Ancienne collection Dr Horst Gregor, Berlin, 1972 ; Ancienne collection SNZ Galleries, Wiesbaden

Vente Christie's, Londres, 13 juin 2007, lot 113

Collection privée, Paris

#### BIBLIOGRAPHIE

Denise Bazetoux, *Natalia Gontcharov : son œuvre, entre tradition et modernité*,

Neuilly-sur-Marne, Arteprint, 2011, Tome 1, n° 779, reproduit en couleurs p. 310

Antony Parton, *The Art and design of Natalia Goncharova*, Antique collectors' club, 1988, reproduit en couleurs p. 199

#### EXPOSITION

Natalia Gocharova, Moscou 1913, Cat. n° 631, *Railway Station*

#### CERTIFICAT

Jean Chauvelin en date du 9/10/2006

Dans ce tableau emblématique des œuvres cubo-futuristes de Natalia Gontcharova, les lignes qui s'entrecroisent, tracées vigoureusement, restituent l'agitation ambiante du quai de gare où les paysans côtoient les élégantes. L'artiste a représenté simultanément la mécanique des corps et des machines, l'atmosphère chargée de fumée et la mise en marche de la locomotive dans un plan séquence cinématographique.

Cette période marque l'apogée de sa carrière de peintre. Elle signe le *Manifeste des Rayonnistes et des Futuristes* (1913) rédigé par Mikhaïl Larionov avec qui elle forme l'un des couples d'artistes les plus célèbres de l'avant-garde russe.

Ils se sont rencontrés à l'École de peinture, de sculpture et d'architecture de Moscou en 1900. Ensemble, ils fondent successivement le groupe cézannien Le Valet

de Carreau (1910), puis le groupe néoprimitiviste La Queue de l'Âne (1912) pour finalement théoriser leur propre mouvement, le Rayonnisme, inspiré du Futurisme.

Natalia Gontcharova en donne une interprétation très singulière, à travers le prisme du Cubisme. Elle incruste des éléments de la signalétique urbaine, comme ici le numéro 32, dans le fond de ces tableaux. Cette vision dynamique de La gare, presque bruyante, entre en résonance avec le premier film de Mikhaïl Kasyamov, *Cabaret futuriste n° 13* (1914) auquel elle participe en tant qu'actrice (fig. 1).

La Galerie K. I. Mikhailova lui consacre une première rétrospective, riche de 773 œuvres, en 1913. Paul Guillaume l'invite à exposer dans sa galerie à Paris, en 1914. L'année suivante, elle quitte définitivement la Russie.





Fig. 1 : Extrait du film *Cabaret futuriste n° 13*, dirigé par Mikhaïl Kasyamov avec pour actrice Natalia Gontcharova, 1914 (en ligne : <https://youtu.be/bDAcOLHD8kw>)

8

**EDGAR DEGAS**

(PARIS, 1834-1917)

**CHEVAL FAISANT UNE DESCENTE DE MAIN**

**FONTE GUASTINI**

BRONZE

H. 40 CM, L. 60 CM, L. 19 CM

SIGNÉ DEGAS

NUMÉROTÉ 1/25

CACHET DE FONDERIE GUASTINI, AGRANDISSEMENT AUTORISÉ PAR LE COMITÉ DEGAS

**€ 18 000 – 25 000**

Certificat du Comité Degas délivré par son président Bruno Pasquier, à Paris, le 28 juillet 2021, avec avis d'inclusion au catalogue raisonné des sculptures de Degas.

Après le Salon des Indépendants où Degas a exposé sa sculpture de la Petite Danseuse de 14 ans, le maître a continué de sculpter dans l'intimité de son atelier.

Son frère et exécuteur testamentaire y découvrit une série de 73 cires représentant des danseuses et des chevaux dont ce Cheval faisant une descente de Main qui a fait l'objet d'un tirage en bronze numéroté de 1/25 à 25/25.







# 9

## KAREL APPEL

(AMSTERDAN, 1921 – ZURICH, 2006)

### UNTITLED

1958

HUILE SUR TOILE

SIGNÉ ET DATÉ EN BAS À DROITE : 58 / K. APPEL

ANCIENNES ÉTIQUETTES D'EXPOSITION AU DOS

H. 131 x L. 97 CM

€ 250 000 – 300 000

Cet exceptionnel tableau de Karel Appel est emblématique du tournant pris après CoBrA, alors qu'il était déjà un artiste connu et reconnu.

En 1957, il découvre l'Expressionnisme abstrait de Willem de Kooning et s'engage sur la voie de l'Action Painting. Lui qui menait depuis 1953 des recherches sur la matière picturale et les effets de relief, il rompt

brutalement avec les règles de la composition classique allant jusqu'à survoler en hélicoptère un champ couvert de feuilles de papier pour y étaler la peinture au moyen d'un balai. C'était en novembre 1958, l'année de ce tableau.

A cette période (1957-1964), même dans son atelier, les séances de peinture se transforment en happening. Jan Vrijman en a fait un film, *La réalité de Karel Appel* (fig. 1) :

« Je suis là devant une toile et je peins, je n'essaie jamais de faire un tableau, c'est un cri, un enfant, ou un tigre en cage. Je peins comme un barbare, contemporain d'une époque barbare. [...] »

« Je ne peins pas seulement à la brosse ; j'utilise aussi mes tubes, pour dessiner sur la toile comme avec un morceau de craie sur un tableau. Et à coups de mon couteau, je donne forme et expression à la matière. J'ai déjà eu l'occasion de te dire que je ne peins pas, je frappe [...] »<sup>1</sup>.



Fig. 1 : Karel Appel à l'œuvre, pendant le tournage commencé en 1959

<sup>1</sup> Extraits d'un entretien avec Jan Vrijman, dans *Ecrits sur Karel Appel*, Paris, 1982, p. 371-372









# 10

## SERGE POLIAKOFF

(MOSCOU, 1900 – PARIS, 1969)

### COMPOSITION ABTRAITE

1959

HUILE SUR TOILE

SIGNÉ EN BAS À GAUCHE : SERGE POLIAKOFF

H. 97 x L. 130 CM

€ 250 000 - 350 000

#### PROVENANCE

Ancienne collection F. L., Turin (étiquette au dos)

Ancienne collection Galerie Berggruen, Paris

Vente Christie's Paris, 26 mai 2004, lot 67, adjugé 156 750 €

Vente Christie's Londres, 7 février 2008, lot 110, adjugé 204 500 £

Collection privée, Paris

#### EXPOSITION

Turin, Galleria Civica d'Arte moderna, du 4 mars au 9 avril 1961, *La Pittura moderna straniera nelle collezioni private italiane*, reproduit dans le catalogue p. 109

#### BIBLIOGRAPHIE

Alexis Poliakov, *Serge Poliakov – Catalogue Raisonné, Volume III : 1959-1962*, Munich, Edition Galerie française, 2011, cat. 59-53, reproduit en couleurs p. 85.

L'œuvre est référencée dans les Archives Serge Poliakoff sous le numéro 959057.

« J'ai été très frappé lorsque j'ai vu le fameux *Carré Blanc sur Fond Blanc* de Malévitch. Il m'a démontré une fois de plus le rôle capital de la vibration de la matière. Même s'il n'y a pas de couleur, un tableau où la matière vibre reste vivant » Serge Poliakov en 1959, extrait du Catalogue raisonné, p. 18.

Serge Poliakov est subjugué par le Suprématisme de Malévitch en qui il avait découvert un maître

insoupçonné à l'occasion de l'exposition « L'œuvre du XX<sup>e</sup> siècle » organisée au Musée national d'Art moderne à Paris, en 1952. La rétrospective de Berne qu'il visite le 4 mars 1959 le conforte dans ses choix esthétiques.

Dans cette *Composition abstraite*, la juxtaposition des couleurs exacerbe la vibration de la matière picturale, la touche contient la vitalité du geste créateur.







1 1

**LOUIS TOFFOLI**  
(TRIESTE, 1907- CRÉTEIL, 1999)  
**LES TAILLEURS DE PIERRE**  
1966

HUILE SUR TOILE. SIGNÉ EN BAS À DROITE. SIGNÉ ET TITRÉ AU DOS.  
194 X 113 CM.

€ 30 000 - 40 000

**BIBLIOGRAPHIE**

Jeanine Péliissier, *Louis Toffoli. Catalogue Raisonné de l'Œuvre peint. Tome I'*  
(répertorié sous le n° 918 p. 217).

*Toffoli, le peintre et son musée*, reproduit p. 70

**EXPOSITIONS**

Collection permanente du Musée Toffoli de Charenton. *Hommage à Toffoli*, Charenton le Pont, 1979.

*Hommage à Louis Toffoli*, Charenton le Pont, 1985. *Toffoli*, Château du Val (Cantal), 1982.

*Toffoli*, Musée du Petit Luxembourg, Paris, 1990. *Toffoli*, Musée des Augustins, Toulouse, 1991

*Toffoli*, Etablissements Sandoz, Rueil Malmaison, 1991









# 12

**PIERRE ALECHINSKY**

(NÉ À SAINT-GILLES-LEZ-BRUXELLES, 1927)

**SOUS L'AILE BLEUE**

**1977**

ACRYLIQUE SUR PAPIER MAROUFLÉ SUR TOILE

SIGNÉ EN BAS À DROITE : ALECHINSKY

SIGNÉ, TITRÉ ET DATÉ AU DOS : ALECHINSKY / 1977 / 100 X 154 / SOUS L'AILE BLEUE

H. 100 X L. 154 CM

**€ 150 000 – 200 000**

CERTIFICAT DE L'ARTISTE

en date du 26 octobre 2021, avec avis d'inclusion au Catalogue raisonné sous le numéro 1699



Pierre Alechinsky se souvient : « Ma première peinture acrylique date de 1965, je peignais sur une feuille de papier dans l'atelier de Walasse Ting à New York [...] », extrait de *Lettre Suit*, 1992, p. 63.

L'artiste perçut immédiatement les possibilités que ce nouveau médium, aussi fluide que l'encre, lui

apportaient. Pour canaliser la peinture qui s'étalait librement sur toute la surface, il conçut un cadre intérieur parfois très discret, comme ici.

Le titre participe de la poétique de l'œuvre. *Sous l'aile bleue*, Pierre Alechinsky a laissé libre cours à son imagination.











# 13

**JEAN DUBUFFET**

(LE HAVRE, 1901 – PARIS, 1985)

**SITE AVEC 4 PERSONNAGES – PSYCHO-SITE E 426**

**10 DÉCEMBRE 1981**

ACRYLIQUE SUR PAPIER MAROUFLÉ SUR TOILE

SIGNÉ ET DATÉ EN BAS VERS LE MILIEU : *J.D.81*

ÉTIQUETTE AU DOS DE LA GALERIE JEANNE BUCHER - 53 RUE DE SEINE À PARIS, N° 7803

H. 50 x L. 67 CM

**€ 240 000 – 260 000**

**PROVENANCE**

Ancienne collection Galerie Jeanne Bucher, Paris

Ancienne collection privée, Allemagne

**EXPOSITION**

Toulouse, Galerie Pierre-Jean Meurisse, janvier-février 1993,

« Réflexion pour un musée » (étiquette au dos)

**BIBLIOGRAPHIE**

*Catalogue des travaux de Jean Dubuffet : fascicule XXXIV – Psycho-sites,*

Paris, Les Editions de Minuit, 1984, n° 426, reproduit p. 114

On n'est jamais plus inventif que lorsque l'on est contraint. Ce *Psycho-Site* de Jean Dubuffet l'atteste.

Alors que l'artiste, victime de troubles vertébraux est contrarié dans ses projets de *Théâtres de mémoire*, il entame un cycle pictural dans lequel il réinvente son art du collage dans des petites peintures sur papier qu'il exécute à une cadence effrénée. Il en réalise 500 entre le 1er février 1981 et la fin du mois de janvier 1982. Il promène et juxtapose des personnages stéréotypés dans des « idées de sites » suivant des conventions esthétiques strictes, qu'il s'est arbitrairement fixées.

Ce *Site avec quatre personnages* représente un phénomène mental, une combinaison de signes arbitraires formant une variation possible sur le concept de quatre individus propulsés dans un lieu indéterminé.









# 14

## NIKI DE SAINT PHALLE

(NEUILLY-SUR-SEINE, 1930 – LA JOLLA, CALIFORNIE, 2002)

### LOUIS ARMSTRONG – BLACK HEROES

1999

POLYESTER PEINT

SIGNÉ ET NUMÉROTÉ SUR LA VESTE : NIKI DE ST PHALLE 6/8

H. 64CM, L.64 CM, P. 28 CM

€ 70 000 – 100 000

#### ATTESTATION D'ENREGISTREMENT

dans les archives de la *Niki Charitable Art foundation* (NCAF)

pour la sculpture «Louis Armstrong» 6/8 de Niki sous le N° 06-1998A-056.

La fondation a confirmé que «malgré le fait que la signature et le numéro d'édition (sur le ventre) soient à peine lisibles, aucune restauration n'est nécessaire»

Louis Armstrong, ce génie du jazz est l'un des symboles de la réussite du rêve américain. Pourtant, lorsque Niki de Saint Phalle entreprend sa série des *Black Heroes* en 1998, c'est pour mettre à l'honneur ces célébrités du sport et du jazz dont elle estime que le rôle a été minimisé en raison de leur couleur de peau.

Elle a ça dans le sang : « Je m'identifie à tous les gens qui sont des outsiders, qui ont été persécutés d'une façon ou d'une autre par la société. Le noir est moi, ils sont moi ! »<sup>1</sup>. Son père le comte André de Saint Phalle contribuait autant qu'il le pouvait à l'éducation de la communauté noire américaine. Et l'arrivée de son arrière-petit-fils Djamal, métis, a ravivé ce sentiment d'injustice.

Sa rencontre avec Bertrand Lavier donne une nouvelle ampleur à son projet de révolte artistique. Il lui suggère d'intégrer Tiger Woods à sa série et organise l'exposition « Les dieux du sport et de la musique » à Cluny (Bourgogne) en juillet 2021 pour laquelle Niki réalise une version monumentale des grands noms de la culture afro-américaine. Depuis, Louis Armstrong et les autres s'invitent à travers le monde. En 2012, ils paradaient sur Park Avenue à New York (fig. 1).

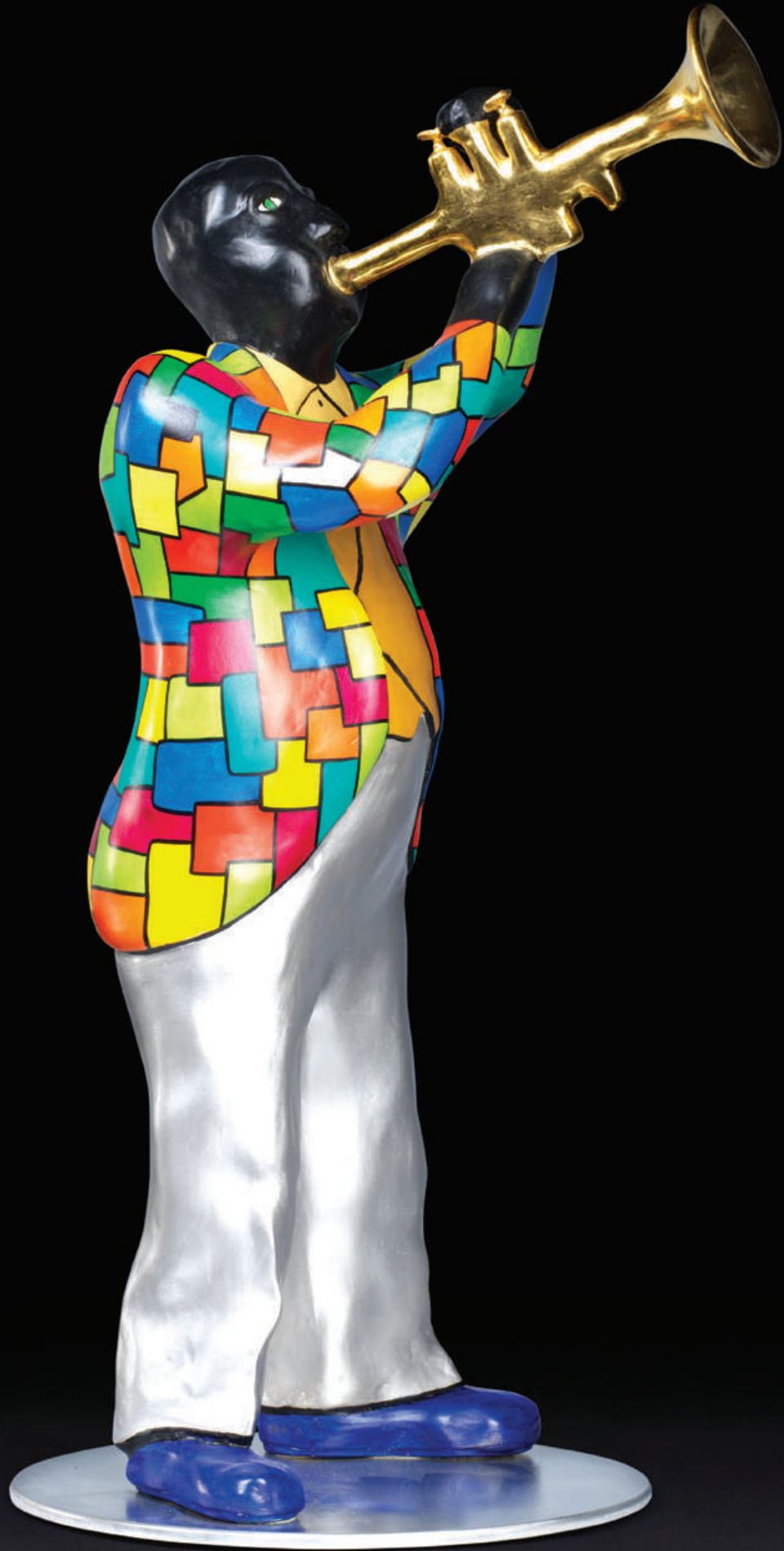
La première version, peinte, a été réalisée en huit exemplaires. Celui-ci est le numéro 6.



Fig. 1 : Niki de Saint Phalle, *Louis Armstrong – Black Heroes*, sur Park Avenue, New York, 2012

<sup>1</sup> Cité par Catherine Francblin, *Niki de Saint-Phalle, la révolte à l'œuvre : biographie*, Paris, Hazan, 2013, p.















**15**

**PASQUA**

(NÉ EN 1965)

**VANITÉ**

**2010**

ACRYLIQUE SUR PAPIER MAROUFLÉ SUR TOILE

SIGNÉ ET DATÉ 2010 AU DOS

H. 252 X L. 195 CM

€ 25 000 - 35 000





# 16

## MEL RAMOS

(SACRAMENTO, 1935 – OAKLAND, 2018)

### GALATEA #10

2014

HUILE SUR TOILE

SIGNÉ ET DATÉ AU DOS : MEL RAMOS 2014

H. 101 x L. 77 CM

€ 120 000 – 150 000

#### PROVENANCE

Ancienne collection Galerie Patrice Trigano, Paris

#### BIBLIOGRAPHIE

*Mel Ramos – Catalogue raisonné of the paintings, 1953-2015*,  
Berlin, Kerber Art, 2016, n° 14-7, reproduit en couleurs p. 283

#### CERTIFICAT

de l'artiste en date du 18 janvier 2016



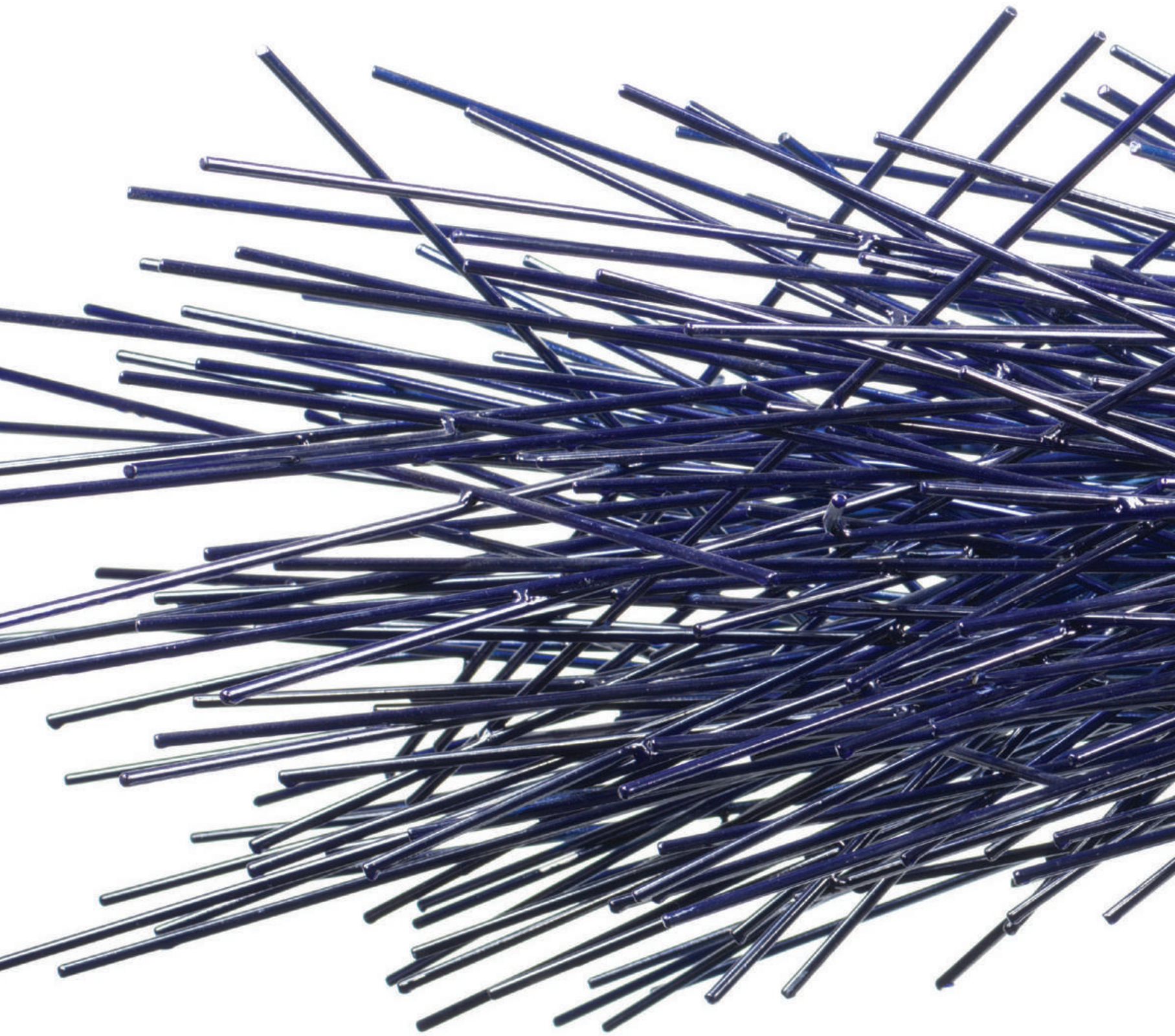
Fig. 1 : Robert Le Lorrain, Galatée, 1701, marbre. Washington, National gallery of Art, Samuel H. Kresse Collection, 1952.5.105

Mel Ramos représente le moment où Galatée n'est plus tout à fait une statue et pas encore entièrement une femme.

Cette peinture appartient à une série commencée en 2000, à travers laquelle il interroge le passage de la forme pensée à la forme perçue, la transformation qui s'opère au cours de la réalisation de l'œuvre d'art. Elle s'inscrit dans le prolongement de la série *A Saluto to Art History* qui rendait hommage aux peintres français Boucher, David, Ingres, Manet...

Ici, Mel Ramos cite explicitement la *Galatée* de Robert Le Lorrain (fig. 1). Il la change en Pin-Up et, dans un jeu d'autodérision, endosse le rôle de Pygmalion qui tombe amoureux de sa création.









# 17

**MANOLO VALDES**

NÉ À VALENCE (ESPAGNE), 1942

**CLIO AZUL**

**2020**

BRONZE ET ACIER INOXYDABLE PEINT EN « AZUL »

H. 78 CM, L. 125 CM, P. 72 CM

NUMÉROTÉ 1/8

**€ 180 000 – 200 000**

Le spectaculaire couvre-chef qui couronne cette tête sculptée identifie Clio, l'une des égéries privilégiées de Manolo Valdés. L'artiste a réalisé plusieurs variantes, certaines monumentales, de ce portrait de femme. Une version dorée, de mêmes dimensions que la *Clio Azul* de 2020, rayonne au bord du Lac Léman, dans l'hôtel La Réserve à Genève (fig. 1).

Clio, muse de l'Histoire, fille de Zeus et de Mnémosyne, incarne ici une Histoire de l'art matérielle et immatérielle que se réapproprie l'artiste. Sa couleur « Azul » est un bleu azur singulier créé par Manolo Valdés comme l'*IKB* d'Yves Klein ou l'*Outrenoir* de Pierre Soulages.

Sa coiffe exalte le mystère de la beauté féminine dont les traits du visage ovale sont inspirés par l'Œuvre de Constantin Brancusi.



Fig. 1 : Manolo Valdés, *Clio dorada*, 2018, présentée dans le lobby de l'hôtel La Réserve, à Genève (Suisse)





# TIMBRES RARES

Lots 18 à 25, vendus sur désignation

**FRANCE**

**BAVIÈRE**

**TOSCANE**

**LUXEMBOURG**

**CHINE ALLEMANDE**



**18**

**FRANCE, 1849**

**1 FRANC VERMILLON FONCÉ**

NEUF AVEC GOMME, FRAÎCHEUR EXCEPTIONNELLE, AUTHENTIQUE ET SIGNÉ

**€ 100 000 - 120 000**

CERTIFICAT

Calves



**19**

**FRANCE, ÉMISSION EMPIRE LAURÉ 1869**  
**5 FRANCS GRIS, VARIÉTÉ SANS 5 ET F**

OBLITÉRÉ ÉTOILE  
NUANCE DE 1877

TRÈS BEAU

RESTAURÉ POUR L'ESTHÉTIQUE

MOINS DE 10 PIÈCES DE CETTE RARE VARIÉTÉ SONT CONNUES, TOUTES DÉFECTUEUSES

**€ 100 000 - 120 000**

CERTIFICAT

Jean-François Brun



20

**BAVIÈRE, 1849**

**1 KREUZER NOIR**

PLANCHE 1

DOUBLE IMPRESSION

BLOC DE 35 TIMBRES COMPRENANT UN TÊTE-BÊCHE

NEUF AVEC GOMME ET SANS CHARNIÈRE

YVERT N. 1C... ; MICHEL N. 1 I A DD...

QUELQUES TIMBRES AVEC DÉFAUTS, SANS IMPORTANCE POUR CETTE RARETÉ MONDIALE

**€ 200 000 - 220 000**

**PROVENANCE**

Ancienne collection Pierre Mahé, conservateur de la collection Philippe Ferrary de la Rénatière

**CERTIFICAT**

Roger Calves





**21**

**TOSCANE, 1860**

**3 LIRES JAUNE**

NEUF AVEC GOMME, L'UN DES TROIS PLUS BEAUX EXEMPLAIRES CONNUS

**€ 200 000 - 220 000**

CERTIFICAT

Giacomo Bottachi



**22**

**TOSCANE, 1860**

**3 LIRES JAUNE**

OBLITÉRÉ, EXEMPLAIRE EXCEPTIONNEL  
QUALITÉ SUPERBE : L'UN DES PLUS BEAUX EXEMPLAIRES CONNUS

**€ 45 000 - 50 000**

CERTIFICAT

Dott. Enzo Diena



**23**

**LUXEMBOURG, 1852**  
**10 CENTIMES NOIR**

BLOC DE 4 EXEMPLAIRES ; L'UN DES DEUX SEULS BLOCS CONNUS, LE SEUL EN BON ÉTAT  
NEUF AVEC GOMME

**€ 55 000 - 60 000**

**PROVENANCE**

Ancienne collection Maurice Burrus

**CERTIFICAT**

C. Calves et A. Jacquart



24

**LUXEMBOURG, 1852**

**10 CENTIMES NOIR (3)**

**ET**

**1 SILBER GROSCHEN BRUN ROUGE (4)**

COMBINAISON TRÈS RARE, VRAISEMBLABLEMENT LA LETTRE LA PLUS IMPORTANTE DU LUXEMBOURG  
OBLITÉRÉS SUR UNE LETTRE À DESTINATION DE PARIS AVEC CACHET À DATE DU 29 MAI 1853

**€ 130 000 - 150 000**

**PROVENANCE**

Ancienne collection Maurice Burrus

**CERTIFICAT**

C. Calves et A. Jacquart



**25**

**CHINE – BUREAUX ALLEMANDS, 1900**  
SÉRIE SURCHARGÉE PAR LE CACHET À MAIN « CHINA »  
COMPRENANT LE 40 PF, LE 2 ET LE 3 MARKS NON ÉMIS

L'UNE DES QUATRE SÉRIES NEUVES CONNUES

**€ 200 000 - 220 000**

CERTIFICAT  
Roger Calves



JOAILLERIE

**26**

**EDOUARD NAHUM PARIS**

**COLLIER POIRE**

OR GRIS ET DIAMANTS

POIDS DE L'OR GRIS : 5,50 G. ENVIRON

POIDS DU DIAMANT : 5,18 CTS ENVIRON

SIGNÉ

**€ 145 000 – 160 000**

CERTIFICAT

HRD, Anvers : H/VVS1





**27**

**EDOUARD NAHUM PARIS**

**BAGUE SOLITAIRE**

OR GRIS ET DIAMANTS, SOLITAIRE TAILLE BRILLANT SERTI RAIL

POIDS DE L'OR GRIS : 8,50 G. ENVIRON

POIDS DES DIAMANTS MONTURE BAGUETTE : 1,33 CTS ENVIRON

POIDS DU DIAMANT TAILLE BRILLANT : 5,19 CTS ENVIRON

SIGNÉ

**€ 170 000 – 200 000**

CERTIFICAT

HRD, Anvers : D/VS2



**28**

**EDOUARD NAHUM PARIS**  
**COLLIER TROIS RANGS**

OR GRIS ET DIAMANTS DE FORME OVALE, PRINCESSE, CŒUR, RADIANT, TAILLE ÉMERAUDE ET POIRE  
POIDS DE L'OR GRIS : 52,50 G. ENVIRON  
POIDS DES DIAMANTS : 55,30 CTS ENVIRON  
SIGNÉ

**€ 450 000 – 500 000**

**CERTIFICATS**

Pour 26 pierres HRD/GIA

Taille : 5,18 cts à 0,70 cts

Couleur : D à H



**29**

**EDOUARD NAHUM PARIS**

**BAGUE**

OR GRIS ET DIAMANTS TAILLE ÉMERAUDE

POIDS DE L'OR GRIS : 7,50 G. ENVIRON

POIDS DES DIAMANTS DE LA MONTURE TAILLE ÉMERAUDE : 5,56 CTS ENVIRON

POIDS DU DIAMANT TAILLE ÉMERAUDE : 5,01 CTS ENVIRON

SIGNÉ

**€ 150 000 – 180 000**

CERTIFICAT

HRD, Anvers : G/VS2



## CONDITIONS GÉNÉRALES DE VENTE EN DATE DU 25 JANVIER 2022

Marc-Arthur Kohn SAS est un opérateur de ventes volontaires de meubles aux enchères publiques communément appelé O.V.V., régi par la loi n° 200-642 du 10 juillet 2000, modifiée par la loi du 20 juillet 2011, qui agit comme mandataire du vendeur et n'est pas partie au contrat de vente qui unit exclusivement le vendeur et l'adjudicataire.

### GÉNÉRALITÉS

Les présentes conditions générales de vente, la vente et tout ce qui s'y rapporte sont régies par le droit français. Les vendeurs, les acheteurs ainsi que les mandataires de ceux-ci acceptent que toute action judiciaire relève de la compétence exclusive des tribunaux du ressort de Paris (France). Les dispositions des présentes conditions générales sont indépendantes les unes des autres. La vente est faite au comptant et les prix s'expriment en euros (€). Les lots suivis de (\*) sont mis en vente par un membre de Marc-Arthur KOHN SAS.

### GARANTIES

Le vendeur garantit à Marc-Arthur KOHN SAS et à l'acheteur qu'il est le propriétaire non contesté, ou qu'il est dûment mandaté par le propriétaire non contesté, des biens mis en vente, lesquels ne subissent aucune réclamation, contestation ou saisie, ni aucune réserve ou nantissement et qu'il peut transférer la propriété des dits biens valablement. Les indications figurant au catalogue sont établies par Marc-Arthur KOHN SAS et l'Expert, qui l'assiste le cas échéant, avec toute la diligence requise par un O.V.V. de meubles aux enchères publiques, sous réserve des notifications, déclarations, rectifications, annoncées au moment de la présentation de l'objet et portées au procès-verbal de la vente. Ces informations, y compris les indications de dimension figurant dans le catalogue sont fournies pour faciliter l'inspection de l'acquéreur potentiel et restent soumises à son appréciation personnelle. L'absence d'indication d'une restauration d'usage, d'accidents, retouches ou de tout autre incident dans le catalogue, sur des rapports de condition ou des étiquettes, ou encore lors d'annonce verbale n'implique nullement qu'un bien soit exempt de défauts. Les indications données par Marc-Arthur KOHN SAS sur l'existence d'une restauration, d'un accident affectant le lot sont exprimées pour faciliter son inspection par l'acquéreur potentiel et restent soumises à son appréciation personnelle ou à celle de son expert. L'absence d'indication d'une restauration, d'un accident ou d'un incident dans le catalogue, les rapports, les étiquettes ou verbalement, n'implique nullement qu'un bien soit exempt de tout défaut présent, passé ou réparé. Inversement, la mention de quelque défaut n'implique pas l'absence de tout autre défaut. L'état de marche des pendules et l'état des mécanismes ne sont pas garantis. Les révisions et réglages sont à la charge de l'acquéreur. Aucune réclamation ne sera admise une fois l'adjudication prononcée, une exposition préalable ayant permis aux acquéreurs l'examen des œuvres présentées. Pour les objets figurant dans le catalogue de vente, un rapport de condition sur l'état de conservation des lots pourra être communiqué sur demande. Les informations y figurant sont fournies gracieusement et à titre indicatif uniquement. Les descriptions des lots résultant du catalogue, des rapports, des étiquettes et des indications ou annonces verbales ne sont que l'expression par Marc-Arthur KOHN SAS de sa perception du lot et ne saurait constituer la preuve d'un fait. Les photographies des lots ont pu être grossies ou réduites et ne sont donc plus à l'échelle. Elles n'ont donc pas de valeur contractuelle. Les pierres gemmes et perles en général peuvent avoir fait l'objet de pratiques générales d'embellissement (huilage pour les émeraudes, traitement thermique pour les saphirs et les rubis, blanchissement pour les perles). Ces améliorations sont considérées comme traditionnelles et sont admises par le commerce international des pierres gemmes et des

perles. Aucune garantie n'est faite sur l'état de marche des montres. Certaines maisons horlogères ne possédant plus les pièces d'origine pour la restauration des montres et pendules anciennes, aucune garantie n'est donnée à l'acquéreur sur la restauration des montres et pendules vendues en l'état. Celles-ci ne sauraient engager en aucune manière la responsabilité de Marc-Arthur KOHN SAS. En cas de contestations notamment sur l'authenticité ou l'origine des objets vendus, Marc-Arthur KOHN SAS est tenue par une obligation de moyens. Sa responsabilité éventuelle ne peut être engagée qu'à la condition expresse qu'une faute personnelle et prouvée soit démontrée à son encontre. Les estimations sont fournies à titre purement indicatif et elles ne peuvent être considérées comme impliquant la certitude que le bien sera vendu au prix estimé ou même à l'intérieur de la fourchette d'estimations. Les estimations ne sauraient constituer une quelconque garantie. Conformément aux dispositions de l'article L.321-17 du Code de Commerce, l'action en responsabilité de l'O.V.V. se prescrit par 5 ans à compter de la prise en compte de la vente aux enchères publiques.

### RAPPEL DE DÉFINITIONS

Attribué à : signifie que l'œuvre a été exécutée pendant la période de production de l'artiste mentionné et que des présomptions désignent celui-ci comme l'auteur vraisemblable ou possible sans certitude.

Entourage de : le tableau est l'œuvre d'un artiste contemporain du peintre mentionné qui s'est montré très influencé par l'œuvre du Maître.

Atelier de : sorti de l'atelier de l'artiste, mais réalisé par des élèves sous sa direction.

Dans le goût de : l'œuvre n'est plus d'époque.

Suiveur de : l'œuvre a été exécutée jusqu'à cinquante années après la mort de l'artiste mentionné qui a influencé l'auteur.

### ESTIMATIONS ET PRIX DE RÉSERVE

Le prix de vente estimé figure à côté de chaque lot dans le catalogue, il ne comprend ni les frais à la charge de l'acheteur, ni la TVA. Le prix de réserve est le prix minimum confidentiel arrêté avec le vendeur au-dessous duquel le bien ne sera pas vendu. Le prix de réserve ne peut être supérieur à l'estimation basse figurant dans le catalogue ou annoncée publiquement par le commissaire-priseur habilité et consignée au procès-verbal. Dans le cas où un bien ne comporterait pas de prix de réserve, la responsabilité de Marc-Arthur KOHN SAS ne serait pas engagée vis-à-vis du vendeur en cas de vente du bien concerné à un prix inférieur à l'estimation basse publiée dans le catalogue de vente.

### ORDRES D'ACHAT ET ENCHÈRES PAR TÉLÉPHONE

Les ordres d'achat se font par écrit à l'aide du formulaire prévu. Ce formulaire doit être adressé à Marc-Arthur KOHN SAS au plus tard deux jours ouvrés avant la vente, accompagné d'un RIB bancaire précisant les coordonnées de l'établissement bancaire et d'une copie de pièce d'identité de l'enchérisseur. Pour les achats importants, il pourra être demandé une lettre accréditive de la Banque. Dans le cas de plusieurs ordres d'achat identiques, le premier arrivé aura la préférence. Les enchères par téléphone sont admises pour les clients qui ne peuvent se déplacer. À cet effet, le client retournera à Marc-Arthur KOHN SAS le formulaire susvisé. Dans les deux cas, il s'agit d'un service gracieux rendu au client. Marc-Arthur KOHN SAS et ses représentants ne porteront aucune responsabilité en cas d'erreur ou omission dans l'exécution des ordres reçus, comme en cas de non exécution de ceux-ci. À toutes fins utiles Marc-Arthur KOHN SAS se réserve le droit d'enregistrer les communications téléphoniques durant la vente. Les enregistrements seront conservés jusqu'au règlement du prix, sauf contestation.

### ENCHÈRES

Pour une bonne organisation des ventes, les enchérisseurs potentiels sont invités à se faire connaître auprès de Marc-Arthur KOHN SAS avant la vente, afin de permettre l'enregistrement de leurs données personnelles. Les acquéreurs potentiels devront justifier de leur identité et de leurs références bancaires. Les enchères suivent l'ordre des numéros au catalogue. Marc-Arthur KOHN SAS est libre de fixer l'ordre de progression des enchères et les enchérisseurs sont tenus de s'y conformer. Le plus offrant et dernier enchérisseur sera l'adjudicataire. En cas de contestation au moment des adjudications, c'est-à-dire s'il est établi que deux ou plusieurs enchérisseurs ont simultanément porté une enchère équivalente, soit à haute voix, soit par signe, et réclament en même temps cet objet après le prononcé du mot « adjugé », ledit objet sera immédiatement remis en vente au prix proposé par les enchérisseurs et tous les amateurs présents pourront concourir à cette deuxième mise en adjudication. Toute personne qui enchérit durant la vente est réputée la faire à titre personnel et agir en son nom propre. Elle en assume la pleine responsabilité, à moins d'avoir préalablement fait enregistrer par Marc-Arthur KOHN SAS un mandat régulier précisant que l'enchère est réalisée au profit d'un tiers identifié. Dans l'hypothèse où un prix de réserve aurait été stipulé par le vendeur, Marc-Arthur KOHN SAS se réserve le droit de porter des enchères pour le compte du vendeur jusqu'à ce que le prix de réserve soit atteint. En revanche le vendeur n'est pas autorisé à porter lui-même des enchères directement ou par le biais d'un mandataire. Marc-Arthur KOHN SAS dirigera la vente de façon discrétionnaire, en veillant à la liberté des enchères et à l'égalité entre l'ensemble des enchérisseurs tout en respectant les usages établis. Marc-Arthur KOHN SAS se réserve de refuser toute enchère, d'organiser les enchères de la façon la plus appropriée, de déplacer certains lots lors de la vente, de retirer tout lot de la vente, de réunir ou de séparer les lots.

### CONVERSION DE DEVISES

La vente a lieu en euros. Un panneau convertisseur de devises est mis en place lors de certaines ventes à la disposition des enchérisseurs. Les informations y figurant sont fournies à titre indicatif seulement. Des erreurs peuvent survenir dans l'utilisation de ce système et Marc-Arthur KOHN SAS ne pourra en aucun cas être tenu responsable pour des erreurs de conversion de devises. Seules les informations fournies par le commissaire-priseur habilité en euros font foi.

### FRAIS À LA CHARGE DE L'ACHETEUR

Les acquéreurs paieront en sus des enchères, les frais suivants, frais dégressifs par tranche et par lot :

**Jusqu'à 500 000 € : 25 % HT + TVA en vigueur.**

**Au-delà de 500 000 € : 21 % HT + TVA en vigueur.**

Pour les lots en importation temporaire d'un pays tiers à l'Union Européenne, indiqués par (D), il convient d'ajouter aux commissions et taxes indiquées ci-dessus, la TVA à l'import de 5,5 % du prix d'adjudication. En ce qui concerne les bijoux et pierres non montées, les montres, les automobiles, les vins et spiritueux et les multiples il convient d'ajouter aux commissions et taxes indiquées ci-dessus, la TVA à l'import de 20% du prix d'adjudication. Les taxes (TVA sur commission et TVA à l'import)



## CONDITIONS GÉNÉRALES DE VENTE EN DATE DU 25 JANVIER 2022

peuvent être rétrocedées à l'adjudicataire sur présentation des justificatifs d'exportation hors CEE. Un adjudicataire CEE justifiant d'un numéro intracommunautaire sera dispensé d'acquitter la TVA sur les commissions.

Pour plus d'informations et précision veuillez contacter le +33 (0)1.44.18.73.00.

### DrouotDigital :

Pour les utilisateurs du service DrouotLive, des frais de 1,5% HT sur le prix au marteau seront à la charge de l'adjudicataire.

### PAIEMENT

Le paiement doit être effectué immédiatement après la vente. Dans l'hypothèse où l'adjudicataire ne se sera pas fait enregistrer avant la vente, il devra justifier précisément de son identité ainsi que de ses références bancaires. L'adjudicataire pourra s'acquitter par les moyens suivants :

-par virement bancaire en euros :

BANQUE BRED, PARIS OPERA Centre des Affaires - 49, avenue de l'Opéra, 75002 Paris. Compte : 00510752997  
06 Code banque : 10107 Code guichet : 00175 Code  
BIC : BREDFRPP - IBAN : FR76 1010 7001 7500 5107  
5299 706

-par carte bancaire VISA ou MasterCard sur présentation d'un justificatif d'identité. L'identité du porteur de la carte devra être celle de l'acheteur

-en espèces en euros : jusqu'à 1 000 € (adjudication + frais de vente) pour les particuliers ressortissants français jusqu'à 15 000 € (adjudication + frais de vente) pour les particuliers ressortissants étrangers sur présentation de leur pièce d'identité.

-par chèque bancaire certifié en euros avec présentation obligatoire de deux pièces d'identité en cours de validité.

Les chèques tirés sur une banque étrangère non encaissables en France ne sont pas acceptés. Les chèques et virements bancaires seront libellés en euros à l'ordre de Marc-Arthur KOHN SAS. L'acheteur ne devient propriétaire du bien adjugé qu'à compter du règlement intégral et effectif à Marc-Arthur KOHN SAS du prix, des commissions et des frais afférents. Dès l'adjudication prononcée, les objets adjugés sont placés sous l'entière responsabilité de l'acquéreur.

Il lui appartiendra de faire assurer les lots dès l'adjudication. Il ne pourra recourir contre Marc-Arthur KOHN SAS dans l'hypothèse ou par suite du vol, de la perte ou de la dégradation de son lot après l'adjudication, l'indemnisation qu'il recevra de l'assureur de Marc-Arthur KOHN SAS serait avérée insuffisante.

### DÉFAUT DE PAIEMENT

Conformément à l'article 14 de la loi n° 2000-642 du 10 juillet 2000, à défaut de paiement par l'adjudicataire, après mise en demeure restée infructueuse, le bien est remis en vente à la demande du vendeur sur folle enchère de l'adjudicataire défaillant ; si le vendeur ne formule pas cette demande dans un délais d'un mois à compter de l'adjudication, la vente est résolue de plein droit, sans préjudice de dommages et intérêts dus par l'adjudicataire défaillant. Marc-Arthur KOHN SAS se réserve le droit de réclamer à l'adjudicataire défaillant :

-des intérêts au taux légal,

-le remboursement des coûts supplémentaires engagés par sa défaillance,

-le paiement du prix d'adjudication ou :

-la différence entre ce prix et le prix d'adjudication en cas de revente s'il est inférieur, ainsi que les coûts générés par les nouvelles enchères,

-la différence entre ce prix et le prix d'adjudication sur folle enchère s'il est inférieur, ainsi que les coûts générés par les nouvelles enchères.

Marc-Arthur KOHN SAS se réserve également le droit de procéder à toute compensation avec les sommes dues par l'adjudicataire défaillant. Marc-Arthur KOHN SAS se réserve

la possibilité d'exclure de ses ventes futures tout adjudicataire qui n'aurait pas respecté les présentes conditions générales de vente et d'achat de Marc-Arthur KOHN SAS.

### DROIT DE PRÉEMPTION DE L'ÉTAT FRANÇAIS

L'Etat français dispose d'un droit de préemption sur certaines œuvres d'art mises en vente publique. L'exercice de ce droit au cours de la vente est confirmé dans un délai de quinze jours à compter de la vente. Dans ce cas, l'Etat se substitue au dernier enchérisseur.

### EXPORTATION ET IMPORTATION

L'exportation de tout bien de France, et l'importation dans un autre pays, peuvent être sujettes à autorisations (certificats d'exportation, autorisations douanières). Il est de la responsabilité de l'acheteur de vérifier les autorisations requises.

Pour toute information complémentaire, contacter le +33(0)1.44.18.73.00.

### CONDITIONS DE STOCKAGE ET ENLÈVEMENTS DES ACHATS

Aucun lot ne sera délivré à l'acquéreur avant acquittement de l'intégralité des sommes dues. En cas de paiement par chèque ou par virement, la délivrance des objets pourra être différée jusqu'à l'encaissement. Les frais de dépôt sont, en ce cas, à la charge de l'adjudicataire. Le dépôt n'entraîne pas la responsabilité de Marc-Arthur KOHN SAS de quelques manières que ce soit. Il appartient à l'acquéreur de vérifier la conformité de son achat lors de sa remise. Tout bien en admission temporaire en provenance d'un pays tiers à l'Union Européenne devra être dédouané à Paris. Marc-Arthur KOHN SAS est à votre disposition pour signaler les lots qui seront soumis à cette obligation.

### MAGASINAGE DROUOT

Les achats peuvent être enlevés dans la salle de vente le soir de la vente jusqu'à 19h et le lendemain matin entre 8h et 10h.

Les lots non repris par les acheteurs dans ces délais et ne faisant pas l'objet d'une convention de prise en charge par l'O.V.V. MARC-ARTHUR KOHN, sont stockés au service Magasinage, au 3e sous-sol de l'Hôtel Drouot :

Drouot Magasinage : 6 bis, rue Rossini - 75009 Paris - France - Tél. +33 (0)1 48 00 20 18 - magasinage@drouot.com -

Ouverture du lundi au vendredi de 9h à 10h et de 13h30 à 18h ainsi que certains samedis matin.

Le service Magasinage de Drouot est payant selon le barème suivant :

- Frais de dossier TTC par lot : 5 € / 10 € / 15 € / 20 € / 25 €, selon la nature du lot\* (plafonnés à 50 € TTC par retrait)

- A partir du 5ème jour ouvré, frais de stockage TTC par lot : 1 € / 5 € / 10 € / 15 € / 20 €, selon la nature du lot\*.

Une réduction de 50 % sur les frais de stockage est accordée aux clients étrangers et aux marchands de province, sur présentation de justificatif.

Aucun lot ne sera remis avant acquittement total des sommes dues et présentation du bordereau acquitté et/ou de l'étiquette de vente.

Tout objet/lot qui n'est pas retiré au service Magasinage dans un délai d'un an à compter de son entrée au magasinage sera réputé abandonné et sa propriété transférée à Drouot à titre de garantie pour couvrir les frais de magasinage.

Accès contrôlé : une pièce d'identité doit être laissée en dépôt au poste de sécurité.

### ENLÈVEMENT DES OBJETS NON VENDUS

Les lots non vendus doivent être retirés dans les meilleurs délais par le vendeur, au plus tard dans les 15 jours suivant la vente publique. À défaut, les frais de dépôt des objets invendus seront supportés par le vendeur, au tarif habituel en pareille matière. Marc-Arthur KOHN SAS ne sera tenue d'aucune garantie à l'égard du vendeur concernant ce dépôt.

### TERMS OF SALE AND BIDS

The sale will be conducted in Euros (€).

Purchasers pay in addition to the hammer price, a buyer's premium from 0 to € 500 000: 25 % + VAT.

For amounts superior to € 500 000: 21% + VAT.

Lots from outside the EEC: (identified by an\*). In addition to the commissions and taxes indicated above, an additional import VAT will be charged (7% of the hammer price, 20% for jewelry).

For any member of the EEC, non assembled stones are liable to VAT 20%.

The auctioneer is bound by the indications in the catalogue, modified only by eventual announcements made at the time of the sale noted into the legal records thereof. Prospective bidders should inspect the property before bidding to determine its condition, size, and whether or not it has been repaired, restored or repainted. Exhibitions prior to the sale at Marc-Arthur KOHN SAS or on the sale point permits buyers to establish the condition of the works offered for sale, and therefore no claims will be accepted after the fall of the hammer. Pictures may differ from actual product.

### BIDS

Biddings will be in accordance with the lot numbers listed in the catalogue or as announced by the auctioneer, and will be in increments determined by the auctioneer. The highest and last bidder will be the purchaser. Should the auctioneer recognize two simultaneous bids on an object, the lot will be put up for sale again and all those present in the sale room may participate in this second opportunity to bid.

### ABSENTEE BIDS AND TELEPHONE BIDS

If you wish to make a bid in writing or a telephone bid, we have to receive no later than two days before the sale your instructions accompanied by your bank references. In the event of identical bids, the earliest will take precedence. Telephone bids are a free service designed for clients unable to be present at an auction. Marc-Arthur KOHN SAS cannot be held responsible for any problems due to technical difficulties.

### COLLECTION OF PURCHASES

If payment is made by cheque or by wire transfer, lots cannot be withdrawn until the payment has been cleared. From the moment the hammer falls, sold items will become the exclusive responsibility of the buyer. The buyer will be solely responsible for the insurance. Marc-Arthur KOHN SAS assumes no liability for any damage to items. Buyers at Marc-Arthur KOHN SAS are requested to confirm with Marc-Arthur KOHN SAS before withdrawing their purchases. Kohn has several storage warehouses. An export licence can take four or six weeks to process, although this time may be significantly reduced depending upon how promptly the buyer supplies the necessary information to Marc-Arthur KOHN SAS.

Law and jurisdiction:

These Conditions of purchase are governed by french law exclusively.

Any dispute shall be submitted to the exclusive jurisdiction of the Courts of Paris.

**For variety of reasons Marc-Arthur KOHN SAS reserves the right to record all telephone calls during the auction. Such records shall be kept until complete payment of the auction price, except claims.**

**Toutes les conversations téléphoniques sont susceptibles d'être enregistrées.**

**VENTE EN PRÉPARATION**

**DROUOT-PARIS  
AUTOMNE 2022**

**150 MODÈLES RARES  
DE MONTRES DE COLLECTION**

**ART D'ASIE...**



Réalisation catalogue : Pierre Amoretti • pierre@amoretti.fr • 06 78 62 33 27

Marc-Arthur  
**KOHN** *Paris*

es

ŒUVRES

CHOISIES

PARIS-HÔTEL DROUOT

21 JUIN 2022